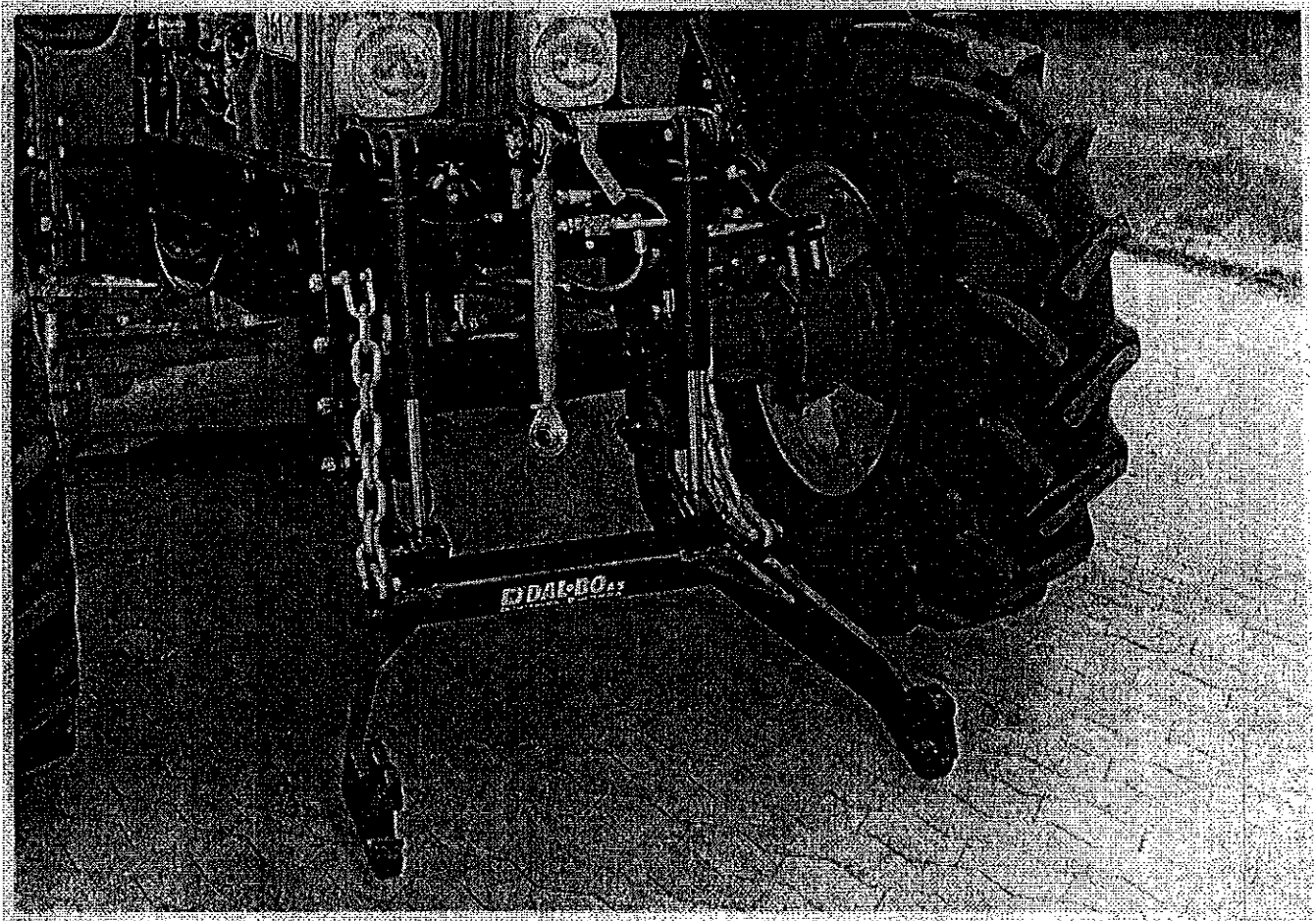




# FRONTLIFT



**DK - 2000/3000 KG**

# DAL-BO FRONTLIFT

## type 2000 og 3000



Tillykke med Deres nye FRONTLIFT. Af **sikkerhedshensyn** og for at opnå optimal udnyttelse af maskinen bør De **før ibrugtagningen** gennemlæse følgende brugsanvisning.

© Copyright 1995, DAL-BO. Alle rettigheder forbeholdes.

Følgende punkter er væsentlige for sikkerheden i forbindelse med omgang med maskinen:

- ▽ Efterspænd alle skrueforbindelser efter få timers brug.
- ▽ Der må ikke opholde sig personer på eller i nærheden af liften og påmonterede redskaber.
- ▽ Må ikke betjenes af børn.
- ▽ Husk at låse koblingerne. Redskabets lifttappe skal være 28 mm (kat. 2).
- ▽ Det er førerens ansvar at afmærke maskinen i henhold til gældende færdselslov.
- ▽ Det er førerens ansvar, at den anvendte traktor er stor nok til at kunne håndtere det frontophængte redskab forsvarligt.

**NB: Dal-Bo kan ikke påtage sig ansvaret for skader opstået på traktoren i forbindelse med brug af frontlift.**

**Deres Frontlift har:**

Fabrikationsnummer: \_\_\_\_\_ . Typebetegnelse: \_\_\_\_\_ .  
Fabrikationsmåned: \_\_\_\_\_ . Egenvægt: \_\_\_\_\_ kg.

Ved eventuelle henvendelser angående reservedele eller service bedes fabrikationsnummer altid opgivet.


Bagerst findes en reservedelsfortegnelse, der letter overblikket over liftens enkeltdele.

## EU-OVERENSSTEMMELSESERKLÆRING

**Maskinfabriken DAL-BO A/S**  
**DK-7183 Randbøl**

erklærer hermed, at ovennævnte maskine er fremstillet i overensstemmelse med bestemmelserne i rådets direktiv af 14. juni 1989 om indbyrdes tilnærmelse af medlemsstaternes lovgivning om maskiner (89/392/EØF) som ændret den 20/6-91 (91/368/EØF) under særlig henvisning til direktivets bilag 1 om væsentlige sikkerheds- og sundhedskrav i forbindelse med konstruktion og fremstilling af maskiner.

Maskinfabriken DAL-BO A/S \_\_\_\_\_

  
Dir. Kaj Pedersen

**MASKINFABRIKEN**  
**DALBO A/S**  
BINDEBALLEVEJ 69  
DK-7183 RANDBØL  
TEL +45 75 88 35 00  
Fax +45 75 88 31 57  
A/S Reg. nr.: 204.647

**Betjening:**

Når ventilen på frontliften er åben (håndtaget vandret), kan liften betjenes med det enkeltvirkende udtag bag på traktoren.

For tilkobling af et redskab vippes låsepalen op. Til at begynde med går den lidt trægt p.g.a malingen.



Der køres forsigtigt til redskabets lifttappe og løftes, så de ligger an i kløerne. Låsepalerne vippes hen over liftappene. De **skal helt rundt**.

**Støddæmpning:**

Ved kørsel på ujævnt terræn med tunge redskaber løftet op i liften vil denne kunne fjedre en smule. Det er helt normalt. Det er for at beskytte traktor og frontlift.

**Positionshold:**

Ved nogle redskaber er det ønskeligt at sænke til samme position hver gang.

Det styres lettest ved at indstille de to kæder. De skal være ens i begge sider.



Når redskabet hænger i kæderne, virker den indbyggede hydrauliske støddæmpning ikke. Der skal derfor køres med særlig forsigtighed, hvis der er tale om tunge redskaber.

**Sammenklapning:**

Når frontliften ikke anvendes, kan den klappes op, så den ikke rager så langt frem.

Afmonter cylindrerne nederst.

Træk cylindrerne ind og luk ventilen på frontliften.

Løft armene op og lås dem med den lille låsekæde.



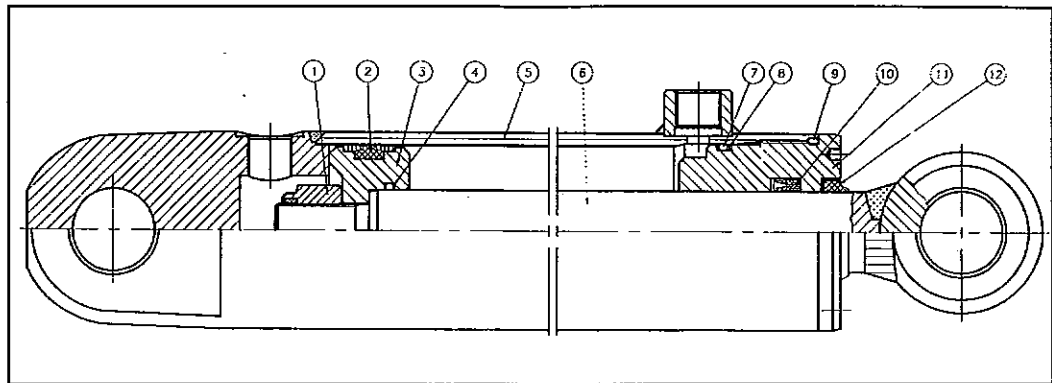
Husk splitten!

**Vedligehold:****Husk efterspænding af bolte!**

De to smørenipler smøres dagligt.

Ved længere tids stilstand skal stempelstængerne være inde eller indsmurt i svær olie eller fedt for at hindre rustdannelse.

5. Overdelen trækkes af stempelstangen, (pos. 11).
6. Pakningerne i overdelen og manchetskoen (pos. 2+4+7+8+9+10+12) demonteres, (brug evt. syl eller skruetrækker).
7. Alle dele rengøres, og kontrolleres for spåner, grater m.m.. Kontroller om der er rustdannelse omkring skraberings (pos. 12) i overdelen. Hvis dette er tilfældet, skal det fjernes.



**Figur 3**

#### MONTERING:

1. Nye pakninger monteres i overdelen og maskinskoen. Skraberings pos. 12 monteres ved hjælp af et stykke rør, som passer udvendig omkring læben, (eller specialdorn). Manchetten pos. 2 på maskinskoen monteres ved hjælp af rundstang/skruetrækker.
2. Gevindet på overdelen og cylinderrøret smøres med fedt, (rustbeskyttende anti-riv middel).
3. Overdelen pos. 11 monteres på stempelstangen.
4. Machetskoen pos. 3 monteres og låsemøtrikken pos. 1 låses med loctite. Vær opmærksom på, at gevindet er absolut rent og fri for olie og andre urenheder før brug af loctite.  
**Der må ikke påfyldes olie inden 12 timer efter brug af loctite.**
5. Smør manchetten pos. 2 på maskinskoen samt cylinderrørets yderste ende indvendigt med smøreolie, og skub stemplet ind i midterstilling.
6. Skru overdelen på og spænd til.



Husk at olievædet tøj skal straks fjernes og huden skal vaskes grundigt.



Det er forbundet med **fare** at demontere enkeltdele i hydraulikanlægget uden forinden, at have sikret de pågældende dele forsvarligt.

#### Gasakkumulator:

Hvis frontliften begynder at fjedre selv med mindre belastning, har akkumulatoren tabt sin fyldning.

Den skal i så fald skiftes. **Der skal anvendes en original akkumulator**, der er specialfyldt til brug i frontliften.

# EKSTRAUDSTYR

## DOBBELTVIRKENDE

### Anvendelse:

Anvendes, hvor man ønsker en hurtig sænkning af den tomme lift, og hvor man ønsker at lægge lidt tryk på redskabet.

Man **må ikke under kørsel lægge hele traktorens vægt på redskabet.**  
For at anvende dobbeltvirkende udstyr kræves flydestilling i den pågældende manøvreventil på traktoren.

### Montering:

De to udluftninger øverst på cylindrene fjernes og slangerne tilsluttes her. Vær omhyggelig med ikke at få snavs i systemet.  
Tilslutningsslangen føres parallelt med den anden til traktorens bagende.

## SKROTNING

Afmonter hydraulikslanger og cylindrene. Olien opsamles.  
Resten demonteres i følgende rækkefølge:  
Gaffel, trykakkumulator, hoveddrumme, vanger.  
Olie, trykakkumulator og slanger sendes til destruktion.  
Resten anvendes til genbrugsjern.

Fig. 1:

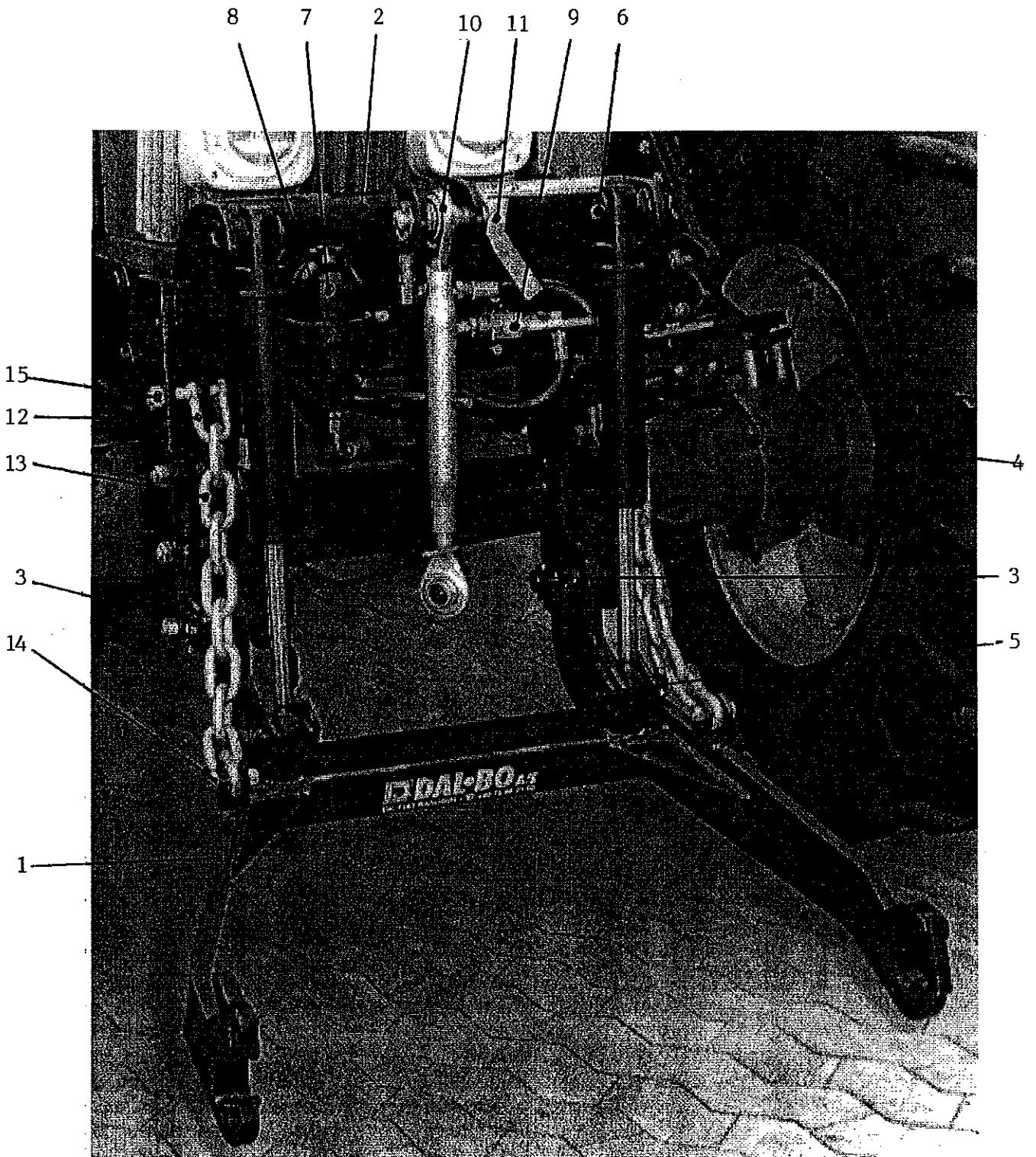


Fig. 2:

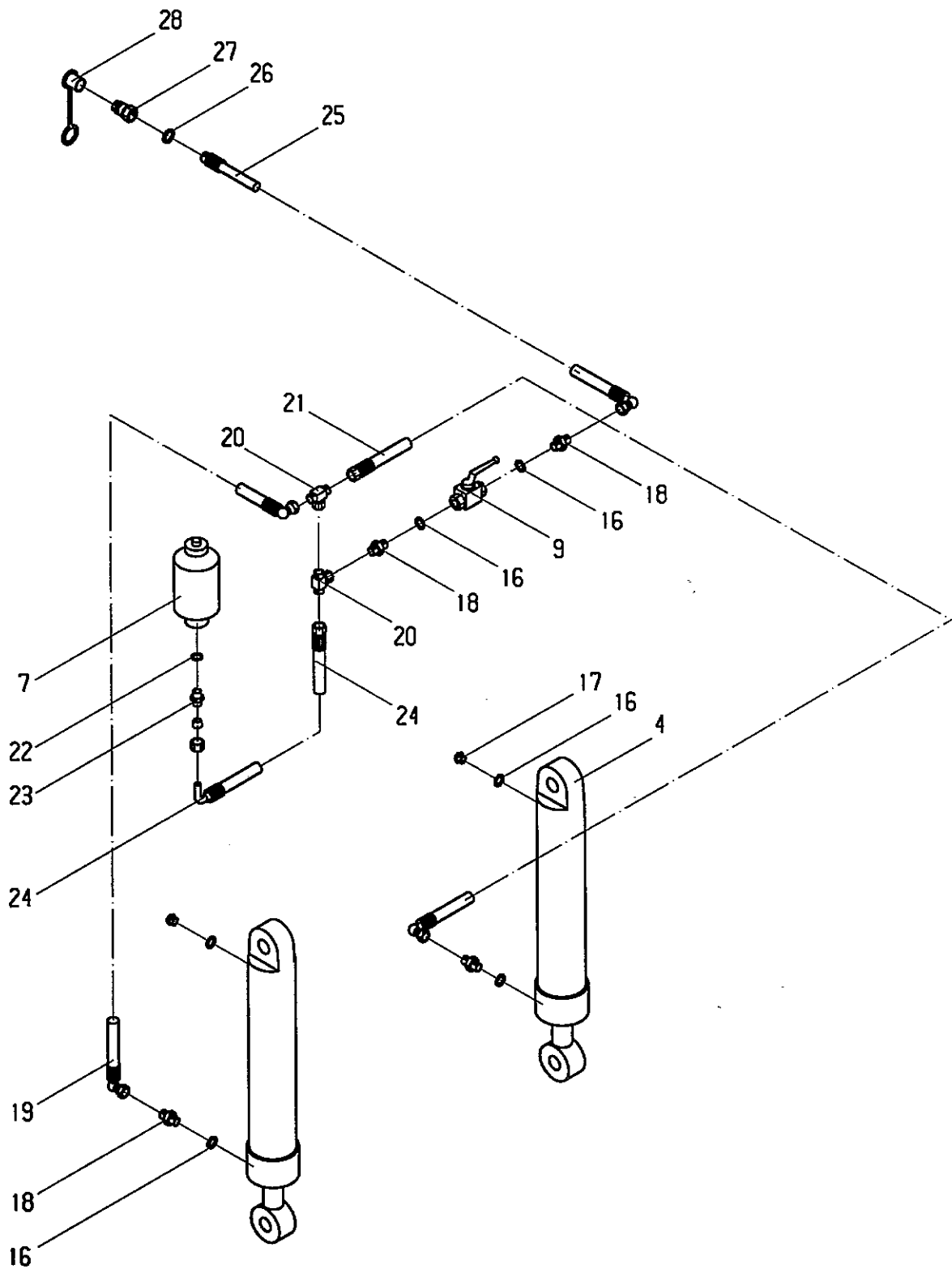


Fig. 3:

