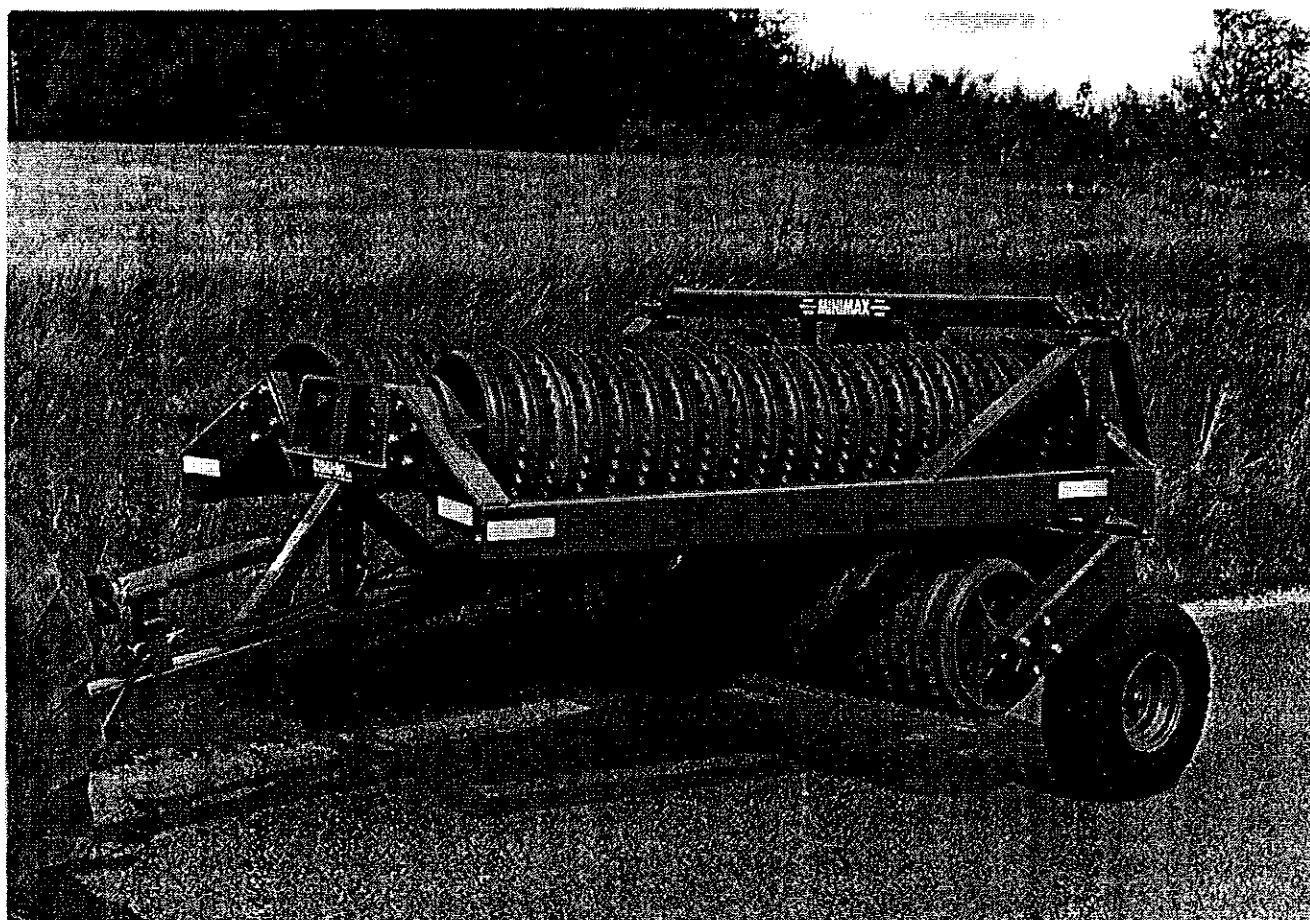


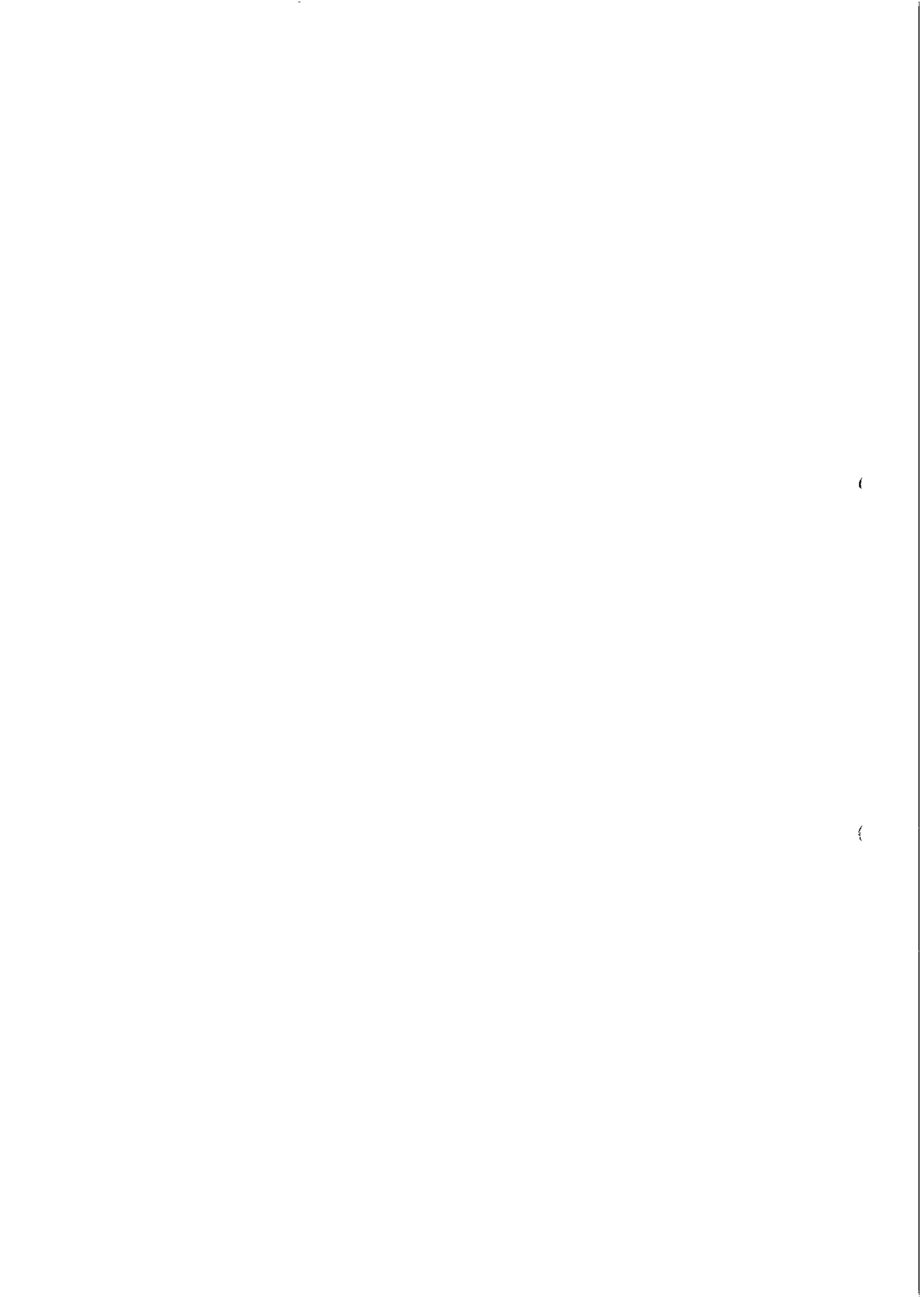


MINIMAX Model 2000



DK - 530/630 CM

Nr. 6326 - 6587



DAL-BO MINIMAX

530 - 630 cm model 2000



Tillykke med Deres nye MINIMAX. Af **sikkerhedshensyn** og for at opnå optimal udnyttelse af maskinen bør De **før ibrugtagningen** gennemlæse følgende brugsanvisning.

© Copyright 2000, DAL-BO. Alle rettigheder forbeholdes.

Punkter, der er væsentlige af hensyn til sikkerheden, er mærket med ▽.

- ▽ Efterspænd alle skrueforbindelser efter få timers brug.
- ▽ Hydraulikanlægget må ikke betjenes uden at tromlen er forsvarligt tilkoblet en traktor.
- ▽ Under betjening af tromlen, skal brugeren sidde på traktorens førersæde, og der må **ikke** opholde sig andre på eller i umiddelbar nærhed af tromlen.
- ▽ Må ikke betjenes af børn.
- ▽ Det er førens ansvar, at tromlen er korrekt afmærket i henhold til gældende færdselslov.

Deres Minimax har:

Fabrikationsnummer: _____ Typebetegnelse: _____
Fabrikationsmåned: _____ Egenvægt: _____ kg.

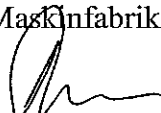
Ved eventuelle henvendelser angående reservedele eller service bedes fabrikationsnr. altid opgivet. Bagerst findes en reservedelsfortegnelse, der letter overblikket over tromlens enkeltdele.

EU-OVERENSSTEMMELSESERKLÆRING

Maskinfabriken DAL-BO A/S
DK-7183 Randbøl

erklærer hermed, at ovennævnte maskine er fremstillet i overensstemmelse med bestemmelserne i rådets direktiv af 14. juni 1989 om indbyrdes tilnærmelse af medlemsstaternes lovgivning om maskiner (89/392/EØF) som ændret den 20/6-91 (91/368/EØF) under særlig henvisning til direktivets bilag 1 om væsentlige sikkerheds- og sundhedskrav i forbindelse med konstruktion og fremstilling af maskiner.

Maskinfabriken DAL-BO A/S _____


Dir. Kaj Pedersen

MASKINFABRIKEN
DALBO A/S
BINDEBALLEVEJ 69
DK-7183 RANDBØL
TEL. +45 75 88 35 00
Fax +45 75 88 31 57
A/S Reg. nr.: 204.647

INDHOLDSFORTEGNELSE:

Anvendelse:.....	3
Håndtering:.....	3
Igangsætning:	4
Betjening:	5
Udfoldning:.....	5
Vægtoverføring "duoflex":	5
Sammenfoldning:.....	5
Vedligeholdelse:.....	6
REPARATIONER:	7
Hjul:	7
Lejer, ringe og aksler:	8
Cylindere:.....	11
Sidesektioner:	14
Træk:.....	14
Skrotning:.....	14
EKSTRAUDSTYR	15
HYDRAULISK PLANÉRPLANKE.....	15
Anvendelse:	15
Montering:	15
Justering:	16
Hydraulik:	16
Tilslutning:.....	17
Afprøvning:.....	17
Betjening:.....	17
Vedligehold:.....	18
Demontering:	18
Skrotning:	18
RESERVEDELE:.....	19

Anvendelse:

Minimax kan anvendes før såning til at pakke/komprimere jorden, udstyret med hydraulisk planerplanke er tromlen et særdeles godt redskab til samtidigt at planere/jævne overfladen.

Der efterlades en overfladestruktur som mindsker sandflugt og minimerer udtørring af jorden. Med tromlens store egenvægt trykker tromlen ligeledes effektivt sten ned, så de ikke giver problemer ved høsten senere.

Den færdigt tromlede mark sikrer ligeledes at "kapillærvirkningen" gendannes hvorved planten kan skaffe sig vand fra dybere liggende jordlag, til brug i hele vækstsæsonen.

I regnfulde forår kan der på visse lerjordstyper opstå en "tilslemning" i overfladen efterfølges en sådan periode med megen sol og tørke kan der opstå skorpedannelse og røddernes luftskifte hindres. Er skorpedannelse opstået kan det, i afgrøder der tåler det, afhjælpes ved at tromle marken, herved brydes overfladen og luftskiftet til rødderne genoprettes.

▽ Minimaxen må **ikke** anvendes som transportvogn, rambuk, hydraulisk presse eller lignende. Er De i tvivl, så spørg Deres forhandler eller DAL-BO.

▽ Minimaxen må **ikke** anvendes til tromling af vejarealer, byggepladser og lignende hårde underlag.

▽ Under betjening af tromlen, skal brugeren sidde på traktorens førersæde, og der må **ikke** opholde sig andre på eller i umiddelbar nærhed af tromlen.

Støj:

Ved tromling med slidte cambridgeringe, kan tromlen støje lidt. Luk traktorens vinduer og døre. Anvend godkendt hørevern.

Støv:

▽ Ved tromling under meget tørre forhold, kan der opstå en kraftig støvudvikling. Luk traktorens vinduer og døre. Anvend evt. støvmaske.

Håndtering:

Minimaxen leveres samlet klar til brug. Eventuelt kan hjulene være afmonteret for transport. I så fald monteres disse straks ved leveringen. Støttebenet skal være skruet helt op, så kort som muligt, ved transport på lastbil.

Tromlens transportbredde er 253 cm.

▽ Tre gule mærkater visende en løftekrog, viser hvor man skal anhugge for at løfte Minimaxen sikkert. Maskinens samlede vægt fremgår af side 1. Der bør ikke anvendes for korte stropper.

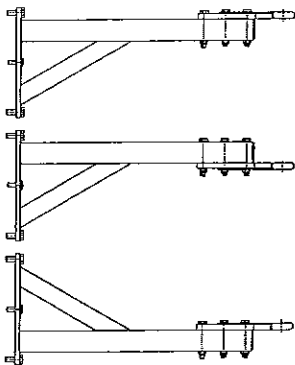
Igangsætning:

Minimaxen tilkobles traktorens faste trækbom.

Trækbommen skal være original, intakt og vende korrekt.

Trækøjet skal være imellem gaflerne, **ikke over eller under**. Husk at sikre træknaglen med en ringsplit eller lignende.

Der er tre monteringsmuligheder i det vendbare træk, som vist på tegningen nedenunder.



1. Højt træk med trækpladen monteret ovenpå firkantrøret.
Mål til underkant ca. 65cm.

2. Højt træk med trækpladen monteret under firkantrøret.
Mål til underkant ca. 65cm.

3. Lavt træk med trækpladen monteret ovenpå firkantrøret.
Mål til underkant ca. 33cm



Det er meget vigtigt at trækstangen er vandret i arbejdsstilling.

For højt trækpunkt bevirker, at tromlen ikke tromler med det inderste af ydersektionerne, og herved overbelastes midtersektionen.

Husk at spænde bolteforbindelsen hårdt til.



Husk at sikre træknaglen med en ringsplit eller tilsvarende.

Vippecyllinder: Den ene hydraulikslange (mrk. hvid), tilsluttes et enkeltvirkende udtag og anvendes til at vippe tromlen op på hjulene, og ned i arbejdsstilling.

Ind/udklap: De to slanger (mrk. røde), tilsluttes et dobbeltvirkende udtag og anvendes til at svinge sidefløjene ud og ind mellem transport- og arbejdsstilling.

Alle slanger er forsynet med 1/2" hanstik. Hvis traktoren ikke er forberedt for dette, kan Deres forhandler hjælpe.

Det kræves af traktorens hydraulikanlæg, at der kan leveres et olietryk på min.170 bar.



Defekte slanger **skal** omgående repareres eller udskiftes.

Et brud på en slange kan i uheldige tilfælde, forårsage personskade og/eller mekanisk havari på tromlen.

Betjening:

Al betjening **skal** foregå fra førersædet, og der må **ikke** opholde sig andre på eller i umiddelbar nærhed af tromlen.

Omstillingen fra transport til arbejdsstilling, og omvendt, bør ske imens man holder stille, på plan mark, med traktoren næsten i tomgang.

Udfoldning:

Først betjenes den enkeltvirkende ventil (mrk. hvid), så sidesektionerne løftes fri, af transportlejet.

Med den dobbeltvirkende ventil (mrk. rød) svinges sidesektionerne helt ud.

Der næst tages trykket af det enkeltvirkende udtag (mrk. hvid), så tromlen roligt vipper ned på jorden.

Før tromling sættes udtaget (mrk. hvid) i flydestilling.

Vægtoverføring "duoflex":

Før tromling aktiveres det dobbeltvirkende udtag (mrk. rød) til manometret forrest på tromlen viser 20-50bar, herefter er den hydrauliske vægtudligning aktiveret.



Trykket skal indstilles i forhold til jordtypen som tromlen anvendes på.



Husk, at kontrollere dette tryk jævnlige, medens arbejdet med tromlen foregår.

Sammenfoldning:

Før sammenfoldning aktiveres det dobbeltvirkende udtag (mrk. rød), indtil trykket på manometret forrest, er faldet til 0 bar.

Med det enkeltvirkende udtag (mrk. hvid) løftes tromlen helt op i lodret.

Sidesektionerne foldes herefter ind med det dobbeltvirkende udtag (mrk. rød), og sænkes til slut ned i transportlejet, med det enkeltvirkende udtag (mrk. hvid).

Tromlen skal kun foldes sammen for transport. Det er ikke nødvendigt for vendinger. Den tåler forsigtigt, at køre baglæns i arbejdsstilling.

Anbefalet kørehastighed: 6 - 8 km/t. Langsommere ved stenet jord.

Betjening:

Al betjening **skal** foregå fra førersædet, og der må **ikke** opholde sig andre på eller i umiddelbar nærhed af tromlen.

Omstillingen fra transport til arbejdsstilling, og omvendt, bør ske imens man holder stille, på plan mark, med traktoren næsten i tomgang.

Udfoldning:

Først betjenes den enkeltvirkende ventil (mrk. hvid), så sidesektionerne løftes fri, af transportlejet.

Med den dobbeltvirkende ventil (mrk. rød) svinges sidesektionerne helt ud. Dernæst tages trykket af det enkeltvirkende udtag (mrk. hvid), så tromlen roligt vipper ned på jorden.

Før tromling sættes udtaget (mrk. hvid) i flydestilling.

Vægtoverføring "duoflex":

Før tromling aktiveres det dobbeltvirkende udtag (mrk. rød) til manometret forrest på tromlen viser 40-50bar, herefter er den hydrauliske vægtudligning aktiveret.



Husk, at kontrollere dette tryk jævnlgt, medens arbejdet med tromlen foregår.

Sammenfoldning:

Før sammenfoldning aktiveres det dobbeltvirkende udtag (mrk. rød), indtil trykket på manometret forrest, er faldet til 0 bar.

Med det enkeltvirkende udtag (mrk. hvid) løftes tromlen helt op i lodret. Sidesektionerne foldes herefter ind med det dobbeltvirkende udtag (mrk. rød), og sænkes til slut ned i transportlejet, med det enkeltvirkende udtag (mrk. hvid).

Tromlen skal kun foldes sammen for transport. Det er ikke nødvendigt for vendinger. Den tåler forsigtigt, at køre baglæns i arbejdsstilling.

Højst tilladte transporthastighed er 25 km/t.

Anbefalet kørehastighed: 6 - 8 km/t. Langsommere ved stenet jord.

Vedligeholdelse:

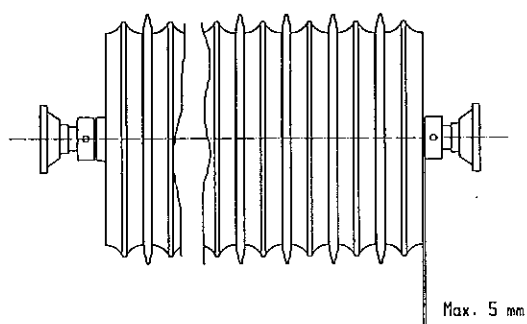
Samtlige skrueforbindelser - også navmøtrikker efterspændes efter kort tids brug.

Smørested	Antal	Smøringsinterval
Trækstang	1	8 t
Sidesektionerne	2	8 t
Foldecylindrene	4	8 t
Vippecyliner	2	8 t
Hjullejer	2	1/sæson
Tromlelejerne	6	50 t

Hjullejerne justeres en gang pr. år, følg instruktionen for udskiftning af lejer punkt 1, 2, 11, 12 og 13.

Efter første sæson vil overfladen af ringene være slidt glatte, og de fylder derfor lidt mindre. Det opståede spillerum, justeres ned til max 5 mm, ved at flytte stopringene, se fig. 1. Husk at spænde stopringsskruerne godt fast. Det anbefales at løsne og spænde skruerne et par gange, for at de bedre bider sig fast.

Fig. 1:



Før sæsonen og ved mistanke om forkert tryk, kontrolleres **lufttrykket** i hjulene.

	Lag	Lufttryk
10.0/75x15.3	10	5,2
10.0/75x15.3	14	5,5



Ved længere tids parkering, bør udragende stempelstængerne smøres ind i olie eller tryksmørefedt, herved undgår man rustdannelse på stempelstængerne. **Husk at fjerne det igen inden brug.**

REPARATIONER:

Hjul:

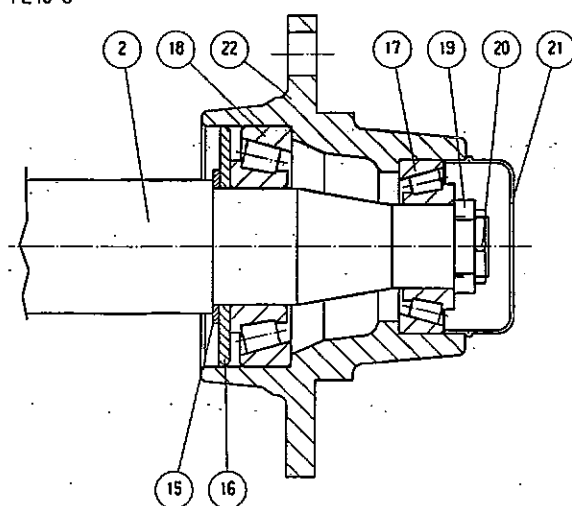
Ved skift af hjul p.g.a. punktering eller lignende sættes maskinen i arbejdsstilling. Herved kan hjulet afmonteres uden brug af donkraft.

Udskiftning af hjullejer, se fig. 2.

1. Navkapsel pos. 21 afmonteres.
2. Splitten pos. 20 afmonteres.
3. Kronemøtrikken pos. 19 afmonteres.
4. Akslen pos. 2 kan nu slås ud.
5. Lejerne pos. 17 og 18, kan nu afmonteres.
6. Tætningsringen pos. 16 kan nu fjernes.
7. Yderringene fra lejerne pos. 17 og 18, monteres i navhuset pos. 22.
8. Tætningsringen pos. 16 monteres.
9. Inderringen fra lejet pos. 18 monteres på akslen pos. 2, og akslen monteres i navhuset.
10. Inderringen fra lejet pos. 17 monteres på akslen pos. 2.
11. Kronemøtrikken skrues på akslen pos. 2, samtidig med at navhuset pos. 22, drejes rundt. Kronemøtrikken spændes så meget, at det er svært at dreje navhuset pos. 22 rundt. Herefter løsnes kronemøtrikken indtil navhuset igen kan drejes rundt uden modstand.
12. Splitten pos. 20 monteres.
13. Navkapsel pos. 21 monteres.
14. Navet smøres med kugleleje-fedt.

Fig. 2:

FL45-6



Lejer, ringe og aksler:

Afmontering af tromleaksel med ringe for udskiftning af lejer, ringe eller aksel, bør udføres på værksted.

Sidesektion - AFMONTERING:

▽

Hertil kræves en godkendt kran, der kan løfte mindst 800 kg.

Tromlen parkeres med den pågældende sektion under kranen helst koblet til en traktor. Hvis ikke kræves en hydraulikpumpe med en enkeltvirkende og en dobbeltvirkende ventil. Den skal kunne yde et tryk på mindst 170 bar. Den modsatte sektion bindes ind til styrebøjlen over transportlejet, så den stadig kan bevæges op og ned. Med den enkeltvirkende ventil løftes sidesektionerne fri af transportlejet. Med den dobbeltvirkende svinges den pågældende sidesektion ca. 1 m ud til siden.

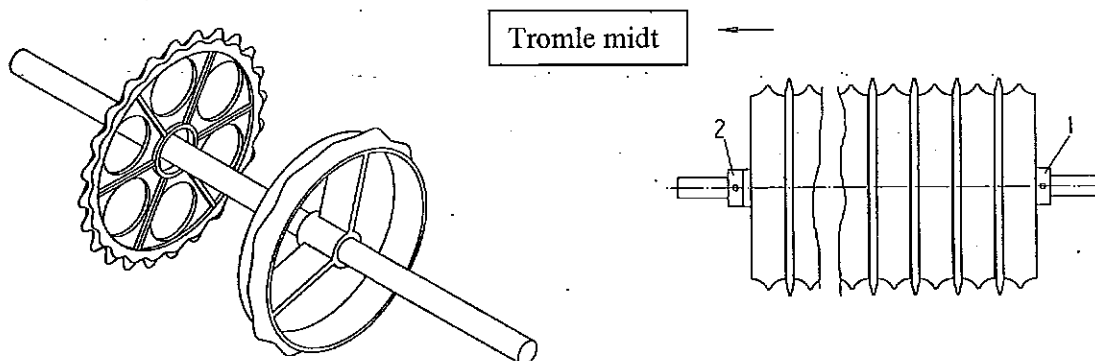
Der anhugges omhyggeligt med to kæder/stropper om ringene med ca. 1 meters afstand. Der løftes så meget, at kæderne/stropperne er stramme. Møtrikkerne ved lejerne løsnes godt. Med kranen løftes så meget, at skruerne er løse. Disse fjernes, og den komplette aksel kan manøvreres ud.

Lejehusene renses for fedt. Den udragende akselende renses med en fil for eventuelle grater. Pinolskruerne i lejerne løsnes. Lejerne kan nu trækkes ud. Efter at stopringen med de to pinolskruer er afmonteret, kan tromleringene trækkes af akslen.

MONTERING:

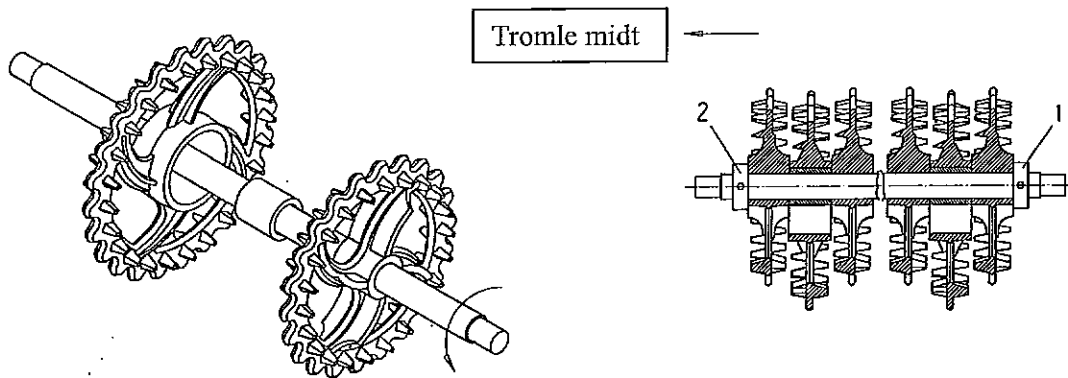
Cambridgeringe. Efter den udvendige stopring fig. 3 pos. 1, begyndes der med en glat ring, der vender "næsen" indad se fig. 3. Den efterfølges af en takket ring, der vender den glatte side udad. Den skal helt ind på navet ("næsen") af den glatte ring. Sådan fyldes akslen op indtil der er ca. 12 cm tilbage. Den sidste takkede ring udelades. Det påses, at ringene ligger helt tæt sammen.

Fig. 3:



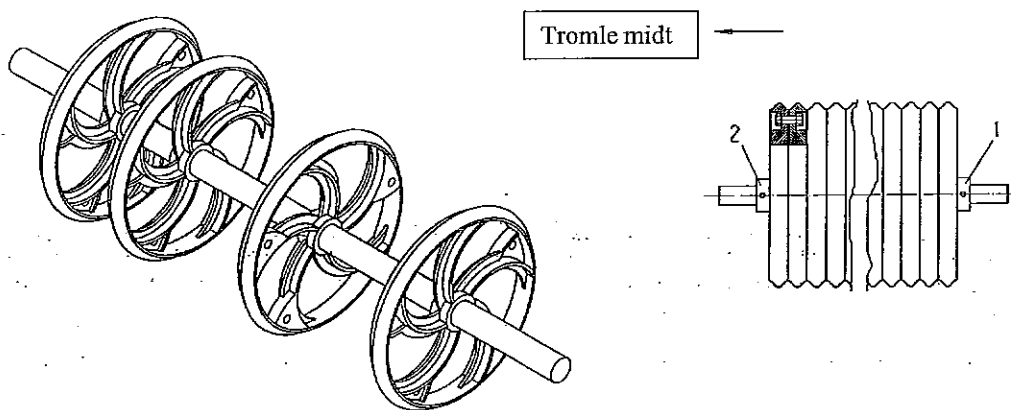
Crosskillringe. Bemærk akslens omløbsretning. Efter den udvendige stopring fig. 4 pos 1, begyndes der med en lille ring. Den skal vende som vist på fig. 4. Dernæst monteres en bøsning. Ovenpå denne en stor ring, der vender som på fig. 4. Der sluttet af med en lille ring. Det påses, at ringene ligger helt tæt sammen.

Fig. 4:



Bølgeringe. Der begyndes med to ringe, der er skruet sammen som vist på fig. 5. Akslen fyldes op til der mangler ca. 22 cm. Herefter afsluttes med to sammenboltede ringe. Det påses, at ringene ligger helt tæt sammen.

Fig. 5:



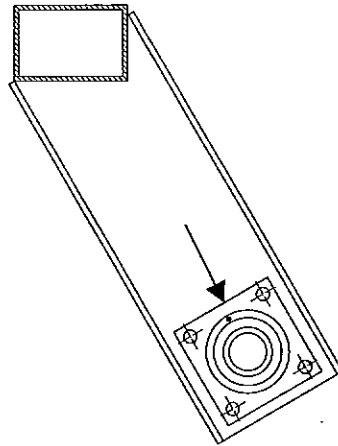
Stopringen fig. 3-5 pos. 2 skydes ind, og spændes godt. Det anbefales at løsne og spænde nogle gange for at skruerne kan bide sig fast. Herefter skydes lejerne ind på akslen.



Tromlerammen foldes ud som beskrevet ovenfor. Der anhugges med to kæder/stropper. Den komplette aksel med ringe løftes i en godkendt kran (min 800 kg) op og ind i tromlerammen. Bemærk, at sidst monterede stopring (fig. 3-5 pos 2), skal vende mod tromlens midte.

Lejerne monteres og spændes til. Husk at vende smøreniplerne, så de kan smøres, se fig. 6. Pinolskruerne påføres Locktite nr. 270 og spændes godt til. Tromlen foldes ind som beskrevet under betjening.

Fig. 6:



Midtersektion - AFMONTERING:

Tromlen forspændes om muligt en traktor. Hvis ikke kræves en hydraulikpumpe med en enkeltvirkende og en dobbeltvirkende ventil. Den skal kunne yde et tryk på mindst 170 bar.

Med den enkeltvirkende ventil løftes sidesektionerne fri af transportlejerne. De svinges helt ud med den dobbeltvirkende.



Hvis tromlen ikke er tilkoblet en traktor, **skal udfoldningen foregå roligt for at tromlen ikke skal vælte bagover.**

Med den enkeltvirkende vipper tromlen nedad, indtil tromleringene støtter på underlaget.



Den dobbeltvirkende **MÅ IKKE BETJENES** i denne situation.



Tromlen sikres mekanisk i denne position som sikkerhed mod slangebrud.



Nu kan boltene, der holder kuglelejerne afmonteres. Pas på fingrene. Herefter vipper tromlen forsigtigt opad med den enkeltvirkende ventil. Påse, at tromleakslen bliver nede på jorden.

MONTERING:

Cambridgeringe. Der begyndes med en glat ring, der vender "næsen" indad se fig. 3. Den efterfølges af en takket ring, der vender den glatte side udad.

Den skal helt ind på navet ("næsen") af den glatte ring. Sådan fyldes akslen op indtil der er ca. 12 cm tilbage. Den sidste takkede ring udelades. Det påses, at ringene ligger helt tæt sammen.

Crosskillringe. Bemærk akslens omløbsretning. Der begyndes med en lille ring. Den skal vende som vist på fig. 4. Dernæst monteres en bøsning. Ovenpå denne en stor ring, der vender som på fig. 4. Der slutes af med en lille ring. Det påses, at ringene ligger helt tæt sammen.

Bølgeringe. Der begyndes med to ringe, der er skruet sammen som vist på fig. 5.

Akslen fyldes op til der mangler ca. 22 cm. Herefter afsluttes med to sammenboltede ringe. Det påses, at ringene ligger helt tæt sammen.

Stopringene fig. 11, pos. 41 skydes ind. De udragende akselender skal være lige lange. Det opnås ved at slå til akslen. Stopringene spændes godt til. Det anbefales at løsne og spænde nogle gange for at skrueerne kan bide sig fast.

Herefter skydes lejerne ind på akselenderne.

Tromlerammen foldes ud som beskrevet ovenfor under afmontering. Den komplette aksel skubbes ind til rammen. Er der taler om en crosskilltromle, skal man sikre den korrekte omløbsretning som vist på fig. 4.

Lejerne monteres og spændes godt fast. Husk at vende smøreniplerne, så de kan smøres, se fig. 6.

Tromlen vippes op til lodret med den enkeltvirkende.



Den **DOBBELTVIRKENDE MÅ IKKE** betjenes før den enkeltvirkende er helt i bund.

Cylindere:

Foldecylinder:

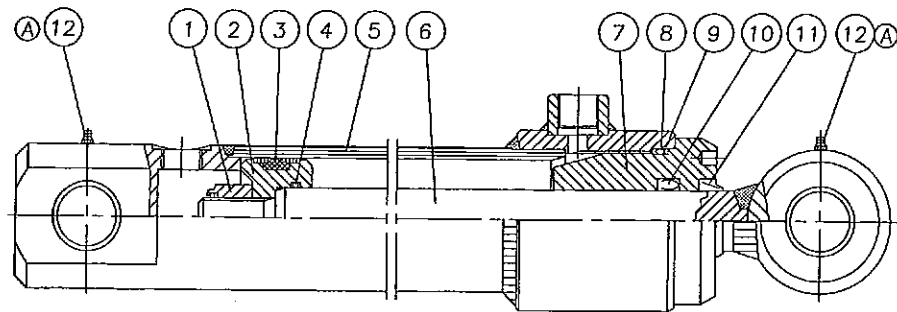
Dette kan gøres med tromlen enten i transportstilling eller i arbejdsstilling, hvor cylinderen i begge tilfælde er trykløs. Det anbefales dog at gøre det i arbejdsstilling.

Slangerne afmonteres. Det anbefales at sætte en spand under til opsamling af olie. Splitter og spændskiver tages af, og cylinderen kan fjernes. Den vejer 19 kg.

Monteringen foregår i omvendt rækkefølge. Efter montering svinges sidefløjene forsigtigt ud og ind et par gange (se under betjening) for at presse luften ud af systemet. Kontroller, at slangerne kan følge med uden at komme i klemme, samt at forbindelserne er tætte.

Udskiftning af pakningssæt:**DEMONTERING:**

1. Cylinderen tømmes for olie, (brug evt. trykluft til at bevæge stemplet frem og tilbage, for at presse olien ud.
2. Kør stemplet i midterstilling. Overdelen (pos. 7) skrues 30 mm ud. Hvis overdelen sidder meget fast, kan dette afhjælpes ved at opvarme muffens forreste del til ca. 300° c, derefter rolig afkøling. Når overdelen er skruet ud, trækkes stemplet ud imod overdelen, hvorefter overdelen skrues helt af og stempelstangen trækkes ud.
3. Låsemøtrik afmonteres, (pos. 1).
4. Manchetskoen afmonteres, (pos. 2).
5. Overdelen trækkes af stempelstangen, (pos. 6).
6. Pakningerne i overdelen og manchetskoen (pos. 3+4+8+9+10+11) demonteres, (brug evt. syl eller skruetrækker).
7. Alle dele rengøres, og kontrolleres for spåner, grater m.m.. Kontroller om der er rustdannelse omkring skraberingsen (pos. 11) i overdelen. Hvis dette er tilfældet, skal det fjernes.

**MONTERING:**

1. Nye pakninger monteres i overdelen og maskinskoen. Skraberingsen pos. 11 monteres ved hjælp af et stykke rør, som passer udvendig omkring læben, (eller specialdorn). Manchetten pos. 3 på maskinskoen monteres ved hjælp af rundstang/skruetrækker.
2. Gevindet på overdelen og cylinderrøret smøres med fedt, (rustbeskyttende anti-riv middel).
3. Overdelen pos. 7 monteres på stempelstangen.
4. Maskinskoen pos. 2 monteres og låsemøtrikken pos. 1 låses med loctite. Vær opmærksom på, at gevindet er absolut rent og fri for olie og andre urenheder før brug af loctite.
Der må ikke påfyldes olie inden 12 timer efter brug af loctite.
5. Smør manchetten pos. 3 på maskinskoen samt cylinderrørets yderste ende indvendigt med smøreolie, og skub stemplet ind i midterstilling.
6. Skru overdelen på og spænd til.

Vippecylander

Dette gøres med tromlen i transportstilling. Slangen afmonteres. Det anbefales at sætte en spand under til opsamling af olie. Splitter og nagler tages af og cylinderen kan fjernes. Den vejer 26 kg.

Monteringen foregår i omvendt rækkefølge.

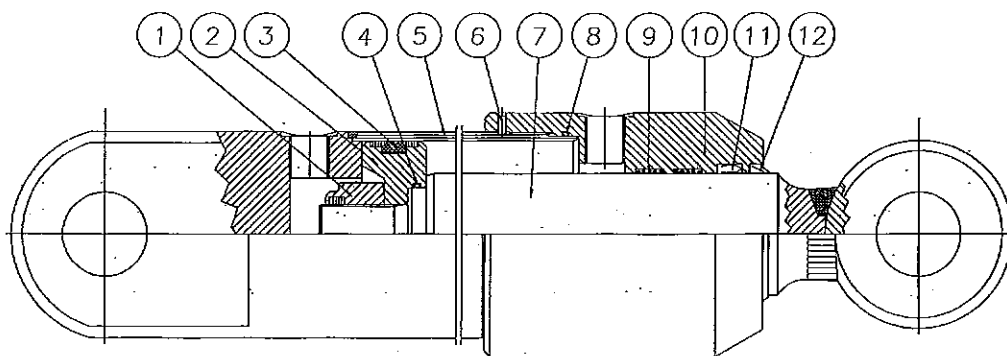
▽

I den øverste tilslutning **skal** der sidde en luftprop. Efter monteringen løftes sidefløjene fri af transportlejerne et par gange (se under betjening). Kontroller, at olietilslutningen er tæt.

Udskiftning af pakningssæt:

DEMONTERING:

1. Cylinderen tømmes for olie, (brug evt. trykluft til at bevæge stemplet frem og tilbage, for at presse olien ud).
2. Kør stemplet i midterstilling. Overdelen (pos. 10) skrues 30 mm ud. Hvis overdelen sidder meget fast, kan dette afhjælpes ved at opvarme muffens forreste del til ca. 300° C, derefter rolig afkøling. Når overdelen er skruet ud, trækkes stemplet ud imod overdelen, hvorefter overdelen skrues helt af og stempelstangen trækkes ud.
3. Låsemøtrik afmonteres, (pos. 1).
4. Manchetskoen afmonteres, (pos. 2).
5. Overdelen trækkes af stempelstangen, (pos. 7).
6. Pakningerne i overdelen og manchetskoen (pos. 3+4+8+9+11+12) demonteres, (brug evt. syl eller skruetrækker).
7. Alle dele rengøres, og kontrolleres for spåner, grater m.m.. Kontroller om der er rustdannelse omkring skraberings (pos. 12) i overdelen. Hvis dette er tilfældet, skal det fjernes.



MONTERING:

1. Nye pakninger monteres i overdelen og maskinskoen. Skraberings pos. 12 monteres ved hjælp af et stykke rør, som passer udvendig omkring læben, (eller specialdorn). Manchetten pos. 3 på maskinskoen monteres ved hjælp af rundstang/skruetrækker.

2. Gevindet på overdelen og cylinderrøret smøres med fedt, (rustbeskyttende anti-riv middel).
3. Overdelen pos. 10 monteres på stempelstangen.
4. Maskinskoen pos. 2 monteres og låsemøtrikken pos. 1 låses med loctite. Vær opmærksom på, at gevindet er absolut rent og fri for olie og andre urenheder før brug af loctite.

Der må ikke påfyldes olie inden 12 timer efter brug af loctite.

5. Smør manchetten pos. 3 på maskinskoen samt cylinderrørets yderste ende indvendigt med smøreolie, og skub stemplet ind i midterstilling.
6. Skru overdelen på og spænd til.

Sidesektioner:

Skift af sidesektioner, bør udføres på værksted.

Først afmonteres cylinderen og dernæst akslen med tromleringe som beskrevet på side 8. Herefter understøttes sidefløjen med to stropper i en kran (max vægt 200 kg). De to sikringskruer på naglen skrues af, og naglen trækkes op ved hjælp af et koben eller lignende.



Pas på, når naglen kommer helt op. Da kan rammen dreje rundt. Montering i modsat rækkefølge.

Træk:

Skift af træk, bør udføres på værksted med kran til rådighed. Max vægt 200 kg.

Tromlen sættes på plant underlag i arbejdsstilling uden traktor. Forenden løftes, og støttebenet afmonteres.

Der løftes lige foran tromlens hovedramme, til hovednaglen er løs. Cylinderen afmonteres. Det kan gøres uden at demontere olieslangen.



Hovednaglen slås/trækkes ud. Pas på, at trækket ikke vender rundt. Montering i modsat rækkefølge.

Skrotning:

Tromlen demonteres i følgende rækkefølge:

1. Sideakslér med ringe, se side 8.
2. Midteraksel med ringe, se side 10.
3. Sidesektioner, se side 14.
4. Hjul, se side 7.
5. Træk, se side 14.

Olieslangerne, olie, dæk og slanger sendes til destruktionsanlæg. Tromleringene anvendes til genbrugsstøbejern, og resten anvendes til genbrugsjern.

EKSTRAUDSTYR

HYDRAULISK PLANÉRPLANKE

Anvendelse:

Deres Minimax kan udstyres med en hydraulisk planérplanke foran tromle-ringene. Derved fås et meget effektivt redskab til at sønderdele knolde samt jævne og pakke jorden efter pløjningen.

Montering:

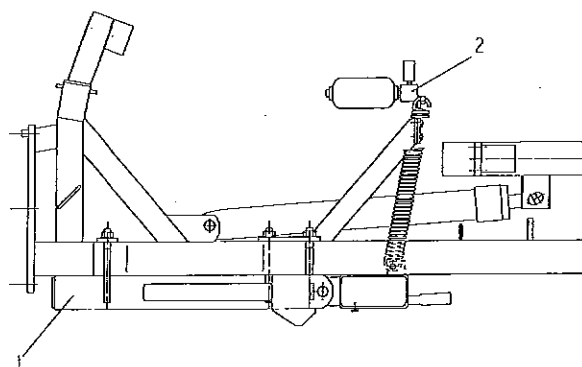
Tromlen tilkobles en traktor, og parkeres i transportstilling på jævnt fast underlag. Der skal være godkendt løftegrej til rådighed. Max vægt 250 kg.

Se fig. 7.

Beslaget pos 1 til midtersektionen løftes op under trækstangen, og gøres fast med de tre spændeplader. Vægt 65 kg. De spændes kun løst til.

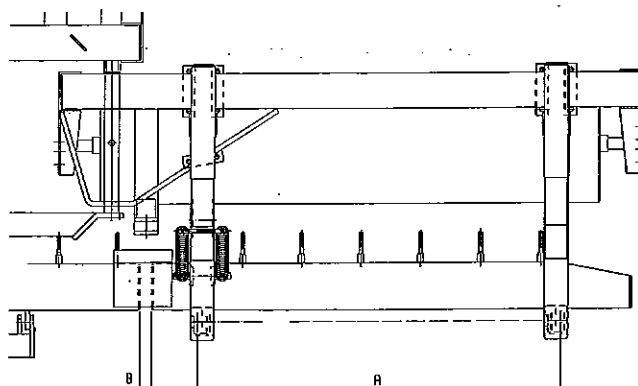
Hydraulikblokken pos. 2 skrues på og spændes fast.

Fig. 7:



Tromlen foldes ud i arbejdsstilling (se side 5), og der køres nogle meter frem og tilbage, så sidefløjene er helt på plads. De inderste ophæng til sidefløjene monteres (vægt 38 kg). De yderste ophæng monteres (vægt 35 kg). Bemærk afstanden A mellem ophængene på fig. 8 skal være xxx cm.

Fig. 8:



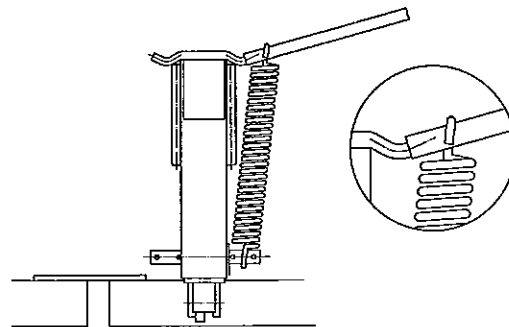
De 6 huller til ophæng af plankerne, skal nu være på linie. Hvis ikke må midterophænget justeres lidt frem eller tilbage. Det er vigtigt, at tromlens trækstang er vandret.

Den midterste planke monteres (vægt 105 kg) med naglerne, og hænges op i fjedrene.

Sideplankerne monteres (vægt 95 kg). De hænges først op i naglerne. Dernæst cylindererne med slangerne bagud, på sidesektionerne.

Fjedrene monteres først nederst. De hægtes på krogene øverst ved hjælp af et rør som vist på fig. 9.

Fig. 9:



Justering:

Det kontrolleres, at afstanden B mellem plankeenderne, se fig. 8 er 4 - 5 cm. Hvis ikke må ophængene til sidefløjene flyttes. Til slut spændes alle møtrikker godt til.

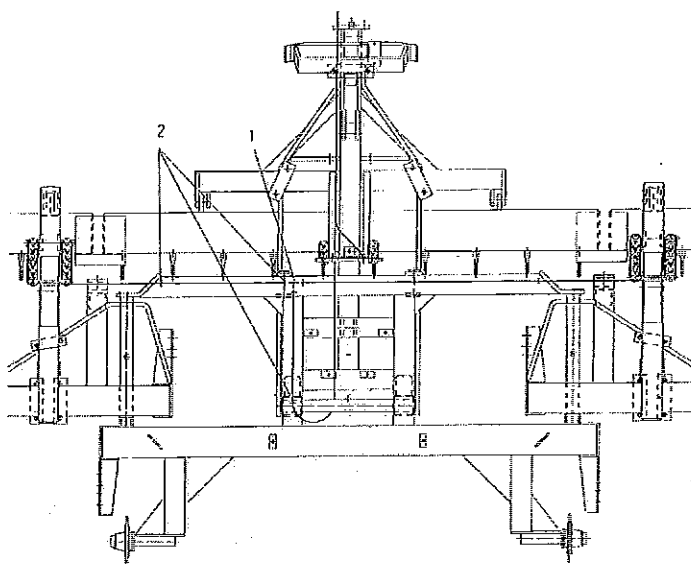
Hydraulik:

Se fig. 10. T-stykket pos. 1 anbringes på hoveddrammens forreste tværrør midt for det venstre langsgående rør. Slangerne føres ud til cylindrene og fastgøres med de selvskærende skruer og slangeholderne pos. 2. Der skal bores for med et 4,4 mm bor.

Mellemslangen føres hen ad det venstre rør og videre i en pæn bue. Slangen fæstnes ovenpå røret (pos. 2) hvor buen starter og til trækstangen. Den ender på hydraulikblokkens venstre tilslutning.

Tilslutningsslangen fastgøres til højre tilslutning og føres sammen med de øvrige slanger frem til traktoren.

Fig. 10:

**Tilslutning:**

Tilslutningsslangen (mrk. grøn) tilsluttes et enkeltvirkende udtag på traktoren. Der kræves normalt 2 enkeltvirkende og et dobbeltvirkende udtag for at betjene den komplette tromle med planke. Man kan klare sig med 2 dobbeltvirkende, hvoraf det ene skal have flydestilling. I så fald skal den hvide og den grønne slange tilsluttes den med flydestilling. Den grønne skal sidde, så planérplanken bevæges, når betjeningshåndtaget i traktoren bevæges hen mod flydestilling. For at løfte planken uden at påvirke tromlens vippecylinder skal ventilen sættes i flydestilling.

Afprøvning:

Tromlen foldes forsigtigt sammen. Påse under foldningen, at slangerne ikke kommer i klemme eller strækkes. Med tromlen udfoldet bevæges planérplanken nedad til den er i bund. Påse, at manometret viser udslag. Med planken i bundstilling, viser det traktorens maksimale pumpetryk.

Der bør desuden kontrolleres for utætheder i hydrauliksamlingerne. Gasakkumulatoren kan have løsnet sig, p.g.a. vibrationer under transport, og skal derfor efterspændes med en oliefiltertang eller lignende.

Betjening:

Planérplanken skal for at være effektiv, hele tiden trække med lidt jord. Under svære forhold skal den trykkes hårdt nedad. På manometret kan man se, hvor hårdt den er trykket ned. I de fleste til fælde vil et tryk på 40 - 50 bar være passende.

Vedligehold:

Efter første dags arbejde **efterspændes** alle **møtrikker** og der checkes for olieudslip.

Når tænderne på plankerne er slidt ca. 5 cm ned, skrues de af, og monteres i det andet hul på planken. Der er gevind i tanden. Når planken ikke bruges, bør den være helt oppe for at undgå rustdannelse på stempelstængerne.

Demontering:

Planérplanken skal normalt ikke afmonteres. Det skal den kun i tilfælde af reparationer og ved skrotning.

Det gøres i omvendte rækkefølge som monteringen.

Skrotning:

Slanger, akkumulator og olie sendes til destruktion. Resten kan anvendes som genbrugsjern.

			<u>Resevedele</u>	<u>Spareparts</u>	<u>Pieces</u>	<u>Ersatzteile</u>
			5.30m Mini-max 2000 Nr. 6326 -	5.30m Compact 2000 No. 6326 -	5.30m Roll-Compact 2000 No. 6326 -	5.30m Minimax 2000 Nr. 6326 -
Pos.	Warennr.	Dimension	Betegnelse	Designation	Designation	Bezeichnung
1	23395		Træk forrest	Drawbar - front	Attelage - avant	Zug - vorne
2a	25500	ø50	Hitchøje	Drawhitch	Timon (hitch)	Hitchauge
2b	25442	ø40	Prodsøje	Draweye	Fourche d'attelage	Zugøse
3	25444		Spændeplade	Plate	Plaque	Platte
4	92339	M20x180	Bolt	Bolt	Boulon	Scharube
5	23399		Slangeholder	Hose stand	Support de tuyau	Halterung für Schlauche
6	92052	M20	Møtrik selvlåsende	Nut selflocking	Ecrou de sécurité	Mutter Selbstgesich.
7	23398		Støttebens- holder	Jack bracket	Fixation pour support	Halterung für Ständer
8	14202	M16	Dragebånd	U-bolt	Lame support	U-Bügel
9	92051	M16	Møtrik sevlåsende	Nut selflocking	Ecrou de sécurité	Mutter Selbstgesich.
10	90xxx		Støttebenstop	Support top	Bequille sommet	Stütze topp
11	90555	ø5x40	Ringsplit	Split pin	Goupille	Sicherung
12	90563	ø22	Nagle	Pin	Axe	Bolzen
13	50562		Støttebensfod	Foot for support	Pied de bequille	Fuss für Stütze
14	90539	pos. 10-14	Støtteben kpl.	Support cpl.	Bequille cpl.	Stütze Kpl.
15	90676	ø7	Hårnål	Split pin	Goupille	Sicherung
16	92334	M20x60	Bolt	Bolt	Boulon	Schraube
17	23222		Træk bagerst	Drawbar - rear	Attelage - arrière	Zug - hinten
18	25446		Blok	Block	Bloc	Block
19	27396		Pilotventil	Check valve	Clapet de blocage pilotee	Sperrblock- ventil
20	92251	M5x50	Bolt	Bolt	Boulon	Schraube
21	92028	M8	Møtrik	Nut	Ecrou	Mutter
22	92026	M5	Møtrik	Nut	Ecrou de	Mutter
23	92264	M8x40	Bolt	Bolt	Boulon	Schraube
24	92048	M8	Møtrik selvlåsende	Nut selflocking	Ecrou de sécurité	Mutter Selbstgesich.
25	13299	ø30x100	Nagle	Pin	Axe	Bolzen
26	90677	ø8x50	Split	Split pin	Goupille	Sicherung
27	23296	ø50x720	Nagle	Pin	Axe	Bolzen
28	90684	ø8x60	Split	Split pin	Goupille	Sicherung
29	51349	ø75/51x3	Skive	Washer	Rondelle	Scheibe
30	91307	M8x45	Bolt	Bolt	Boulon	Schraube
31	91308		Dækplade	Cover plate	Plaque	Platte
32	91305	3/8"	Plastklamme	Hose clamp	Collier	Klamme
33	23239		Midtersektion	Central sektion	Bâti central	Mittel Sektion
34	72286	ø35x135	Nagle	Pin	Axe	Bolzen
36	90662	ø62/31x3,5	Skive	Washer	Rondelle	Scheibe
37	23450		Nav	Hub	Moyeu	Naben
38	23452		Navbolt	Hub pin	Vis de roue	Nabenschraube
39	23449		Navkapsel	Hub cover	Couvercle de moyeu	Naben deckel
40	23445		Lejesæt	Set of bearings	Jeu de roulement	Lagerungssatz
41	12318	10.0/75x15,3	Hjul kpl.	Wheel cpl.	Roue cpl.	Rad Kpl.
41a	12322	9.00x15.3 BO.3	Fælg	Rim	Jante	Felge
41b	12329		Slange	Tube	Chambre à air	Schlauch