



COMBI-T



DK - 300/400 CM

DAL-BO Combi-T

Type 300 og 400 cm

Tillykke med Deres nye **Combi-T**. Af **sikkerhedshensyn** og for at opnå optimal udnyttelse af maskinen bør De **før ibrugtagningen** gennemlæse brugsanvisningen.

©Copyright 2002. Alle rettigheder forbeholdes DAL-BO.

Deres COMBI-T har:

Fabrikationsnummer: _____ Typebetegnelse: _____
Fabrikationsmåned: _____ Egenvægt i kg: _____

Ved eventuelle henvendelser angående reservedele eller service bedes fabrikanternr. altid opgivet. Bagerst findes en reservedelsfortegnelse, der letter overblikket over enkeltdele.

EU-OVERENSSTEMMELSESERKLÆRING

Maskinfabriken DAL-BO A/S
DK-7183 Randbøl

erklærer hermed, at ovennævnte maskine er fremstillet i overensstemmelse med bestemmelserne i direktivet 98/37/EF, der erstatter direktivet 89/392/EØF og ændringsdirektiverne 91/368/EØF, 93/44/EØF og 93/68/EØF om indbyrdes tilnærmelse af medlemsstaternes lovgivning om maskiner for sikkerheds- og sundhedskrav i forbindelse med konstruktion og fremstilling af maskiner.

Maskinfabriken DAL-BO A/S

Dato: _____

Dir. Kaj Pedersen

Indholdsfortegnelse

DK - 300/400 CM	1
DAL-BO COMBI-T	2
INDHOLDSFORTEGNELSE	3
SIKKERHED	4
ANVENDELSE	6
TIL- OG FRAKOBLING	7
TILKOBLING	7
HYDRAULIK	7
FRAKOBLING	8
JUSTERING OG INDSTILLING	9
INDSTILLING AF LAMELPLANKE	10
INDSTILLING AF HARVESEKTION	11
INDSTILLING AF SÅDYBDE VIA SÅLØFT	11
KØRSEL OG BETJENING	13
GRUNDINDSTILLING	13
LAMELPLANKE	13
HARVESEKTION	14
SÅLØFT	14
VEDLIGEHOLDELSE	15
SMØRING	15
SIKKERHED	16
SLIDDELE	16
GENERELT	16
UDSKIFTNING OG REPARATIONER	17
SKIFT AF AKSEL, LEJER OG T-RINGE	17
SKIFT AF AFSKRABERBOM	18
SKIFT AF SUPER Q- TAND, LAMELTAND OG SLIDDELE	19
SKIFT AF HARVESEKTION	20
SKIFT AF LAMELPLANKE	21
AFMONTERING OG MONTERING AF SÅMASKINE	22
SKIFT AF SÅLØFT	23
SKIFT AF CYLINDER TIL LAMELPLANKE	24
SKIFT AF CYLINDER TIL SÅLØFT	25
HYDRAULIKDIAGRAM FOR LAMELPLANKE	27
HYDRAULIKDIAGRAM FOR SÅLØFT	28
SKROTNING	29

Sikkerhed

- Efterspænd alle skrueforbindelser efter få timers brug.
- Betjeningen må kun foregå siddende på traktoren, og der må ikke opholde sig personer på eller i umiddelbar nærhed af maskinen.
- Combi-T må ikke betjenes af børn.
- Føreren er ansvarlig for korrekt lygteføring og afmærkning i.h.t. færdselsloven.
- Husk at sikre liftarmene og topstangsforbindelser med ringsplitter.
- Alt reparations- og vedligeholdelsesarbejde i forbindelse med Combi-T skal foretages, mens maskinen er forsvarlig understøttet og derved hviler sikkert på underlaget.
- Det er forbundet med **stor fare** at opholde sig under Combi-T uden forinden at have understøttet redskabet forsvarligt. Hvis maskinen er tilkoblet traktoren, er det vigtigt, at traktoren er forsvarligt bremsset.
- **Ved skift af lejer, aksler og T-ringe skal hovedrammen være understøttet med fast støtte.** Det anbefales dog, at Combi-T er monteret i trepunktsophænget af traktoren samtidig med, at hovedrammen er understøttet forsvarligt med fast støtte, og traktoren er bremsset.
- Combi-T må ikke anvendes som transportkasse, rambuk eller lignende.
- Ved kørsel i stenrig jord kan der opstå støj. Anvend høreværn hvis det skønnes nødvendigt.
- Ved kørsel under tørre forhold kan der opstå støvudvikling. Det anbefales at lukke traktorens døre og/eller at anvende støvmaske.
- Hydraulikken må ikke betjenes, uden at Combi-T er forsvarligt tilkoblet en traktor.
- Føreren er ansvarlig for, at traktoren er stor nok til at håndtere maskinen forsvarligt i.h.t. færdselsloven.
- Før traktoren forlades eller hvis der skal udføres justeringer/ reparationer på Combi-T, sænkes maskinen ned på jorden, såløft sænkes ned, traktoren bremses, motoren standses og tændingsnøglen tages ud.
- Undgå spild af olie på jorden. Sker det alligevel, opsamles det og leveres til

destruktion.

- Har man fået olie på huden, skal man vaske sig grundigt. Olievædet tøj skal skiftes omgående, da det er skadeligt for huden.
- Til maskinens korrekte anvendelse hører også overholdelse af fabrikantens drifts-, vedligeholdelses- og reparationsanvisninger.
- Fabrikanten hæfter ikke for skader, som følge af ændringer på maskinen der er udført på maskinen uden fabrikantens forudgående tilladelse.

Punkter der er væsentlige af hensyn til sikkerheden, er mærket med ∇ i den efterfølgende tekst.

Anvendelse

Combi-T er en kombination af en hydraulisk justerbar lamelplanke efterfulgt af en 3 bullet harvesektion samt et sæt 600 mm T-ringe. Redskabet anvendes i kombination med en påbygningssåmaskine til såning af afgrøder i pløjet jord. I denne kombination er det **Combi-T**, som tilbereder såbedet.

Combi-T er beregnet for let til middelsvær jord.

Combi-T er et liftophængt redskab. Ved såning skal traktorens liftarme sænkes til flydestilling således, at det er maskinens aksel monteret med T-ringe og ikke traktorens liftarme, som bærer maskinen. Herved opnår man bedst mulig pakning af jorden samt en stabil gang af maskinen

Fordele ved brug af Combi-T

Combi-T er opbygget på den måde, at lameltand, T-ring og såmaskinens såskær følger nøjagtigt samme spor. Herved lægges udsæden ned på en fast bund, hvilket øger fremspiringsevnen.

Lamelplanken er monteret med hydraulisk dybderegulering. Den knuser effektivt jordknolde, afviger effektivt for sten og efterlader et jævnt såbed.

Harvesektionen er konstrueret således, at harvetænderne bearbejder jorden midt mellem hver lameltand. Eftersom der er 125 mm mellem hver lameltand, opnår man herved en bearbejdning af jorden for hver 62,5 mm.

Combi-T er monteret med et hydraulisk såløft. Såløftet er i stand til at hæve såmaskine og såhjul helt fri af jorden, mens harven stadig arbejder i jorden. Herved har man, eksempelvis på de svære jordtyper, mulighed for at anvende maskinen til en ekstra gang harvning uden samtidig såning.

Til- og frakobling

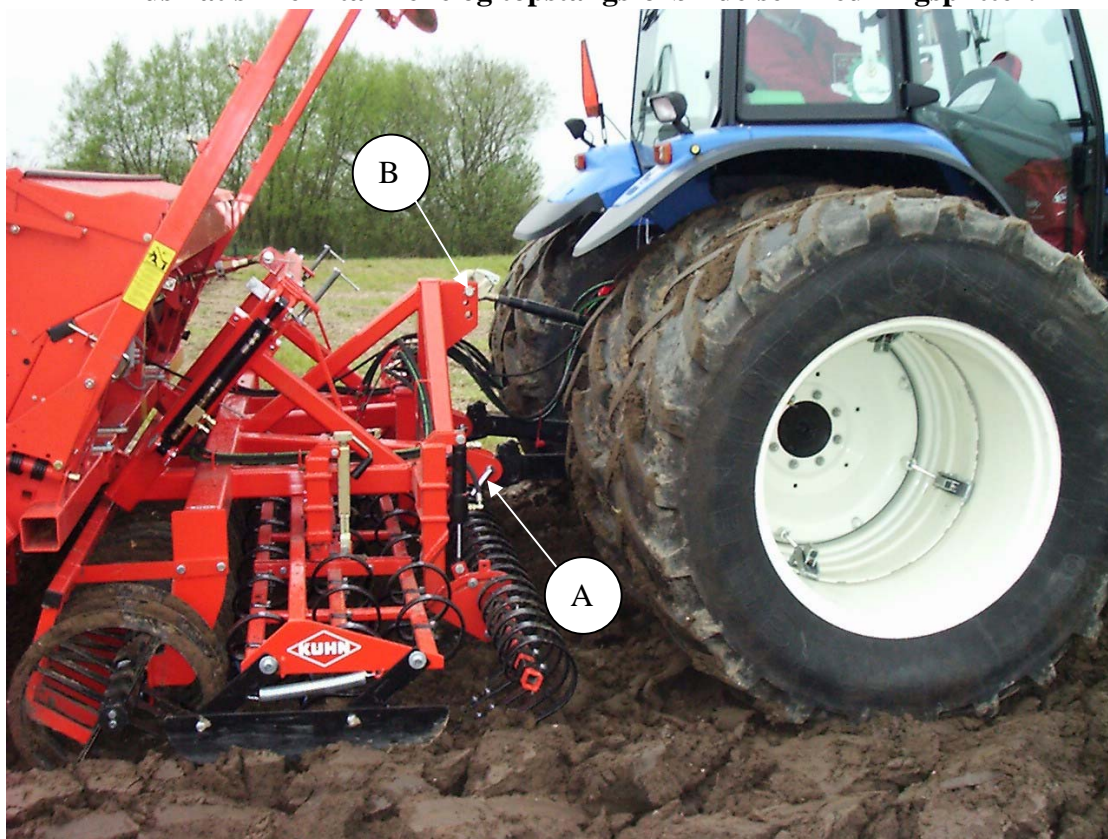
Combi-T er fremstillet efter DS/ISO 730-1 kategori II/III. Combi-T monteres i traktorens trepunktsophæng og er udelukkende et liftophængt redskab

Tilkobling

Liftarmene monteres først med lifttappene (A fig. 1), hvorefter topstangen monteres (B fig. 1). Topstangen justeres således, at hoveddrammen på Combi-T er vandret og dermed parallel med underlaget. Sluttelig monteres hydraulikslangerne til traktorens hydraulikudtag.

▽

Husk at sikre liftarmene og topstangsforbindelser med ringsplitter.



Figur Fejl! Ukendt argument for parameter.

Hydraulik

Combi-T (excl. såmaskine) kræver en traktor med mindst 2 dobbeltvirkende hydraulikudtag, hvoraf det ene sæt bruges til dybdejustering af lamelplanken, mens det andet bruges til såløftet.

Hydraulikslangerne mærket med rødt er til dybdejustering af lamelplanken, mens slangerne mærket med blå er tilkoblet det hydrauliske såløft.

Frakobling

Frakoblingen foregår i omvendt rækkefølge end tilkobling. Combi-T sænkes ned på jorden således, at topstangen ikke længere sidder i spænd. Herefter afmonteres først hydraulikslangerne, derefter topstangen og til sidst liftarmene.

Bemærk!

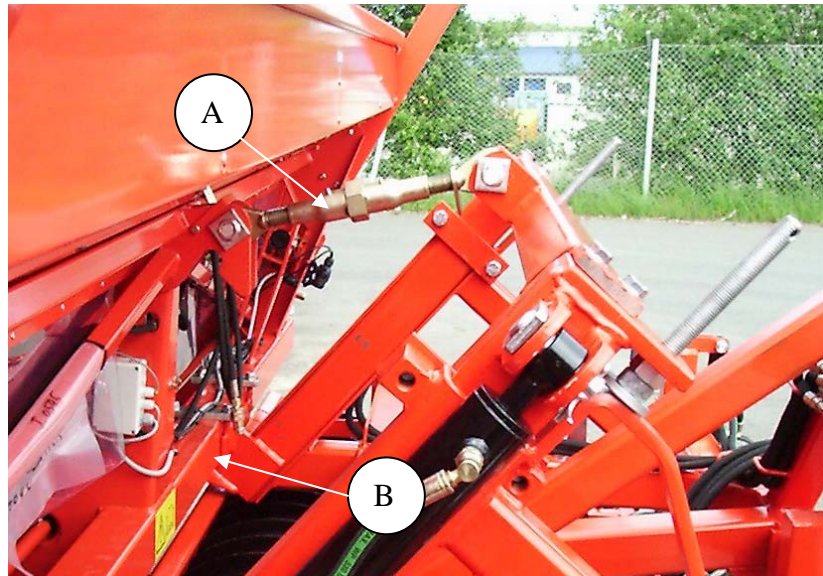
Har man en traktor monteret med snapkoblinger, kan man, for at lette den næstkommende tilkobling, sænke lamelplanken mod jorden, inden frakoblingen udføres efter ovenstående anvisning. Herved anvendes lamelplanken som støtteben. Der dannes herved et frirum mellem lamelplanke og liftappe på Combi-T. Dette frirum bevirker, at liftarme med snapkoblinger kan føres ind under liftappene på Combi-T, og herved benyttes på almindelig vis. (se fig. 2)



Figur Fejl! Ukendt argument for parameter.

Justering og indstilling

Inden Combi-T tages i brug, skal man sikre sig, at såmaskinen sidder nøjagtigt parallelt med hoveddrammen på Combi-T. Dette foretages ved justering af en topstang. (A fig. 3)



Figur Fejl! Ukendt argument for parameter.

Bemærk!

Topstangen (A fig. 3) må kun bruges til finindstilling af såmaskinens vinkel i forhold til hoveddrammen på Combi-T. Dette skyldes, at såmaskinen er fast fikseret til såløftet i punktet (B fig. 3) og dermed kun har minimal mulighed for at dreje om dette punkt.

Desuden skal man overordnet sørge for, at hoveddrammen på Combi-T er i vandret stilling, når maskinen arbejder i jorden. Herved opnår man, at såmaskinens forreste og bagerste skær går lige langt i jorden, hvilket medfører en ensartet fremsperring.

Indstilling af lamelplanke

Dybdejustering af lamelplanken foregår hydraulisk via et dobbeltvirkende hydrauliksæt mærket med rødt.

Lamelplankens angrebsvinkel indstilles manuelt ved at løsne boltene (A og B fig. 4) på de tre steder, hvor lamelplanken er fastgjort til hovedrammen.



Figur Fejl! Ukendt argument for parameter.

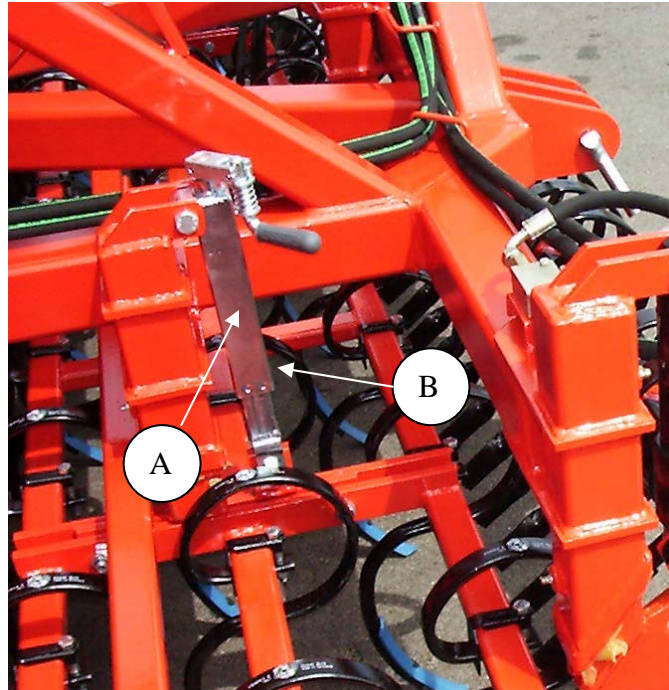
Lamelplanken kan herefter manuelt drejes omkring punktet (B fig. 4), indtil den ønskede angrebsvinkel er opnået.

Bemærk!

Sørg altid for at tilspænde boltene (A og B fig. 4) godt således, at den ønskede angrebsvinkel fastholdes.

Indstilling af harvesektion

Dybdejustering af harvesektionen foregår manuelt via 2 spindler. (A fig. 5)



Figur Fejl! Ukendt argument for parameter.

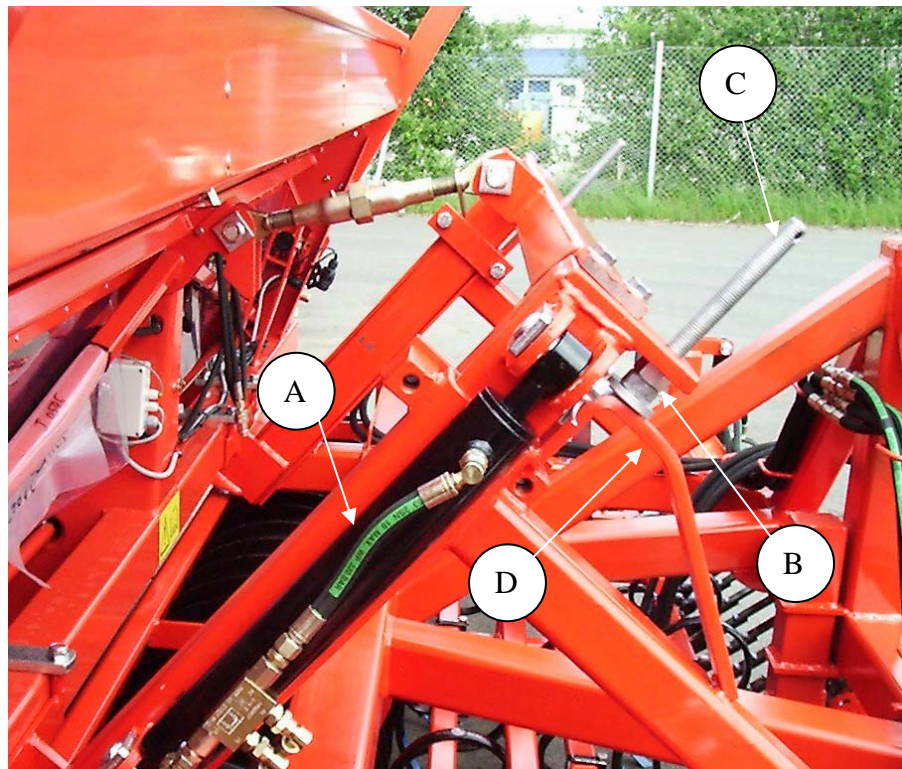
For at opnå optimal indstilling af harvesektionen skal man benytte talskalaen, som er afmærket forrest på spindlens inderste rør. (B fig. 5) Dvs. at vil man opnå en ensartet harvning over hele maskinens arbejdsbredde, skal begge spindler være indstillet på det samme tal.

Indstilling af sådybde via såløft

Såmaskinen hæves og sænkes hydraulisk via et dobbeltvirkende hydrauliksæt, hvortil slangerne er mærket med blå.

Indstilling af sådybden foregår på følgende måde:

- Såmaskinen hæves via cylinderne (A fig. 6).
- Herefter løsnes kontramøtrikken (B fig. 6) og gevindstangen (C fig. 6) drejes ned til ønsket position.
- Sluttelig tilspændes kontramøtrikken og såløftet sænkes til gevindstangen går mod bøjlen (D fig. 6)



Figur Fejl! Ukendt argument for parameter.

Brug af Combi-T uden samtidig såning

Ønsker man at benytte Combi-T uden samtidig såning eksempelvis til planering i forageren eller til en ekstra overkørsel på svær jord, kan såmaskinen hæves helt op. Herved frigøres såskær og såhjul fra jordoverfladen og Combi-T kan bruges som en traditionel såbedsharve.

Kørsel og betjening

Den rigtige betjening er vigtig for at optimal udnyttelse af maskinen samt for at opnå størst mulig sikkerhed.

- ▽ **Hver dag før arbejdsopgaven påbegyndes skal det sikres, at der ikke er løse skrueforbindelser og at splitterne er intakte.**
- ▽ **Ved vending og bagudkørsel skal Combi-T være løftet.**
- ▽ **Der må, udover såmaskine, ikke monteres ekstra vægt på Combi-T, da Combi-T ikke er dimensioneret til dette.**

Grundindstilling

Som grundindstilling skal Combi-T, under kørsel i marken, være indstillet til at køre vandret både sidevejs samt på langs af kørselsretningen.

Denne grundindstilling er vigtig for at opnå et jævnt og ensartet såbed samt en ensartet fremspirring af afgrøden.

Det anbefales at anvende Combi-T ved en fremkørselshastighed på 5-12 km/t alt afhængig af forholdene.

Lamelplanke

Lamelplanken er monteret forrest på Combi-T og udfører en bearbejdning af jorden i form af smuldring og planering.

Lamelplanken er en meget fleksibel enhed med flere anvendelsesmuligheder. Indstilles lamelplanken til en arbejdsdybde på 3 til 5 cm, afhængigt af jordtype, vil tænderne med deres vibrerende effekt have en virkning, der knuser knoldene.

Indstilles lamelplanken til at gå dybere i jorden vil lamelplanken afgive en mere planerende effekt i lighed med en planerplanke. Der vil opstå en jordvold foran maskinen, hvorved jorden vil fordele sig over hele arbejdsbredden.

Det anbefales under de fleste forhold at indstille lamelplanken således, at tandens vinkel med jordoverfladen er ca. 70°. Arbejdsdybden må afpasses til den efterfølgende afgrøde samt markens tilstand.

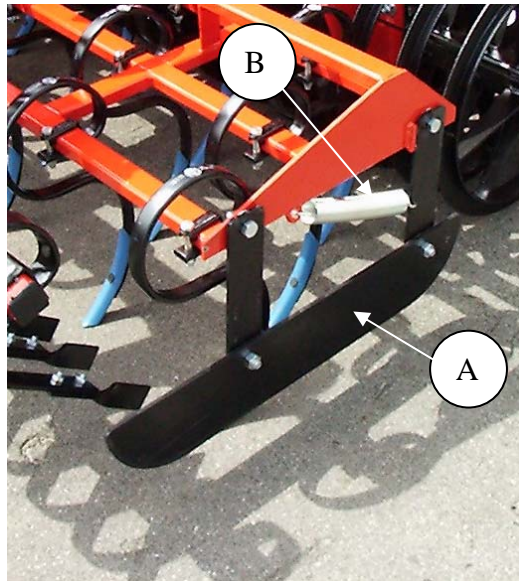
Bemærk!

Det er **ikke** hensigten med lamelplanken, at den skal fungere som dozerblad, men derimod udføre en let bearbejdning af jorden. Da hver tand kan bevæge sig uafhængigt af hinanden og dermed give efter for eventuelle sten, kan dette endvidere bevirke et mere jævnt såbed, end hvad der kan opnås med en planerplanke.

Harvesektion

Harvesektionen bør indstilles til at bearbejde jorden i en dybde på 3-7 cm afhængig af afgrøde. Den har til opgave at løsne jorden samt knuse knolde forud for såningen.

Slæbepladerne monteret på hver side af harvesektionen (A fig. 7) skal følge jordoverfladen og har til opgave at modvirke dannelse af jordvolde ved siderne. Fjederen (B fig. 7) skal sørge for at holde slæbepladen ved jorden.



Figur Fejl! Ukendt argument for parameter

Såløft

Såløftet er beregnet til at hæve og sænke såmaskinen samt til justering af sådybden.

Vedligeholdelse

En god vedligeholdelse sikrer en lang levetid af Combi-T og dermed et optimalt udbytte af maskinen. Derfor er der monteret smørenipler på steder, hvor sliddet er størst.

Smøring

Antal smørenipler samt placering (se fig. 8 til 11 samt tabel 1)



A **Figur 8**



B **Figur 9**



C **Figur 10**



D **Figur 11**

Smørested	Antal nipler	Smøre-interval timer	Billede
Lamelplanke	5	Dagligt	A & D
Harvesektion	4	Dagligt	A & D
Lejer ved T-ring	3	50	C
Topstang	2	Årligt	B

Tabel Fejl! Ukendt argument for parameter.

Sikkerhed

- ▽ **Samtlige skrueforbindelser efterspændes efter første arbejdsdag. Splitter og bolte efterses således, at havarier undgås.**
- ▽ **Ved vedligeholdelse (herunder smøring) skal Combi-T stå forsvarligt på jorden, såløftet skal være sænket og traktoren skal være bremsset.**
- ▽ **Defekte hydraulikslanger skal omgående udskiftes. Brud på slanger kan forårsage personskade eller havari på redskab.**

Sliddele

Spidser på efterharvetænder (lameltænder) og super q- tænder betragtes som sliddele. Udskiftning af sliddele er beskrevet under afsnittet "Udskiftninger og reparationer".

Generelt

Undgå spild af olie på jorden. Sker det alligevel, opsamles det og leveres til destruktion.

Mellem sæsonerne, hvor maskinen ikke er i brug, bør cylinderne trækkes helt sammen for at undgå rustdannelse på cylinderens stempelstang.

Når sæsonen er forbi, bør maskinen rengøres for jord og andet materiale, der kan samle fugt. Dette letter samtidig senere eftersyn og reparationer af maskinen.

Udskiftning og reparationer

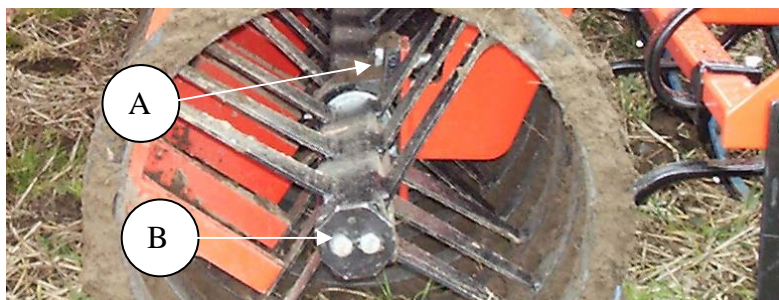
Sikkerheden er vigtig i forbindelse med **alt** reparationsarbejde på Combi-T. Derfor skal nedenstående punkter altid overholdes.

- ▽ **Alt reparations- og vedligeholdelsesarbejde i forbindelse med Combi-T skal foretages enten, mens den står på jorden, eller mens hovedrammen er understøttet forsvarligt med fast støtte.**
- ▽ **Det er forbundet med stor fare at opholde sig under Combi-T, når den er hævet i liften, uden at have understøttet maskinen forsvarligt forinden. Traktoren skal samtidig være forsvarligt bremsed.**
- ▽ **Efter reparationsarbejde på hydrauliksystemet skal systemet altid udluftes før ibrugtagning for at sikre mod havari og personskaade.**
- ▽ **Der må ikke opholde sig personer inden for redskabets aktionsradius under betjening af hydrauliske enheder, da området betegnes som livsfarligt.**
- ▽ **Ved afmontering / demontering skal man være opmærksom på vægten af den pågældende part. Derfor er det vigtigt at understøtte parten således, at der ikke opstår nedstyrtning.**

Skift af aksel, lejer og T-ringe

Skift af aksel, lejer og T-ringe skal forgå efter følgende anvisning.

- Combi-T hænges i traktorens trepunktsophæng og sænkes ned til jorden således, at akslen med T-ringe lige netop rører jorden uden at bære den resterende del af maskinen.
Husk samtidig en forsvarlig fast understøtning af hovedrammen samt at bremse traktoren.
- Herefter løsnes boltene (A fig. 12) og skruerne tages ud. Start med det midterste leje, da denne er sværrest tilgængelige.



Figur 12

- Combi-T hæves nu i traktorens lift, mens aksel med T-ringe skal blive stående på jorden. Maskine og traktor køres væk fra stedet. Aksel med T-ringe er nu tilgængelig.
- Til sidst løsnes boltene (B fig. 12) og T-ringene kan afmonteres. (Se desuden reservedelskatalog side 17)

Bemærk!

Lejerne må kun trækkes af akslen, når pinolskruerne er løsnet.

- Den efterfølgende montering foregår i omvendt rækkefølge af afmontering. **Husk at tilspænde pinolskruer i lejer.**

Bemærk!

Man må **ikke** kravle ind under maskinen for at holde lejerne lodret i det øjeblik, hvor akslen med T- ringe og den resterende Combi-T maskinen sættes sammen med boltene (A fig. 12).

Benyt i stedet en lang stang eller lignende til at holde lejerne i lodret position således, at man opholder sig ved siden af maskinen.

Skift af afskraberbom

- Combi-T sænkes ned på jorden og boltene (A fig. 13) løsnes. Start med de to bolte ved det midterste lejefæste.



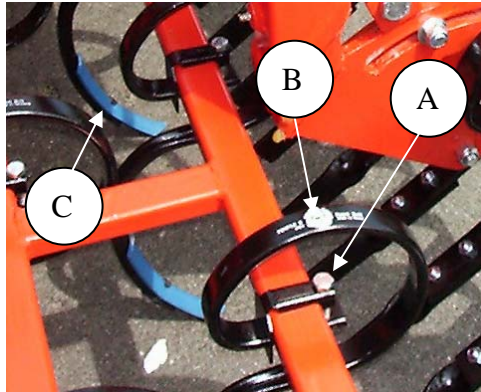
Figur 13

- Boltene tages ud og afskraberbommen lægges ned på jorden.
- Combi-T løftes og køres væk, hvorefter afskraberbommen er tilgængelig.
- Montering foregår i omvendt rækkefølge af afmontering.

Skift af Super Q- tand, lameltand og sliddele

Super Q –tand :

- Bolten (A fig. 14) løsnes og afmonteres.



Figur 14

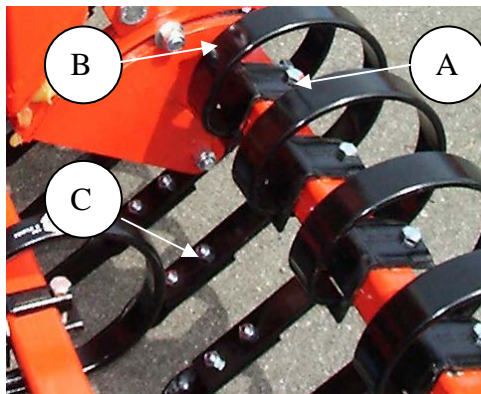
- Herefter skubbes tanden (B fig. 14) bagud og løftes væk fra rammen.

Bemærk!

Ønsker man kun at skifte spidsen, behøves man ikke at afmontere hele tanden. Bolten (C fig. 14) løsnes og spidsen kan skiftes.

Lameltand:

- Bolten (A fig. 15) løsnes og afmonteres.



Figur 15

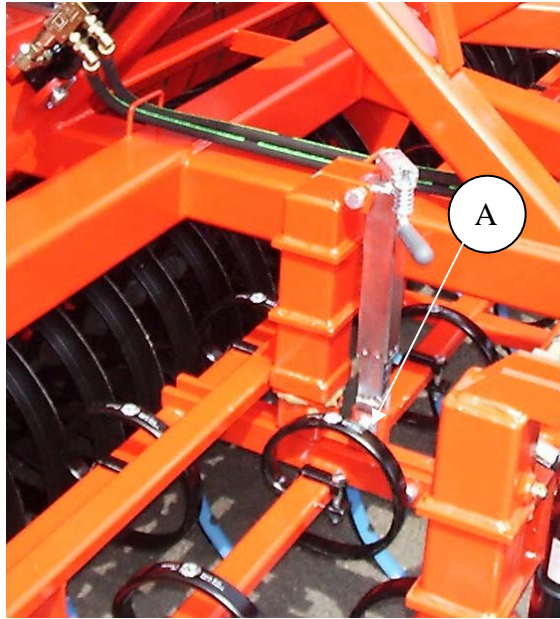
- Herefter skubbes tanden (B fig. 15) bagud og løftes væk fra rammen.

Bemærk!

Ønsker man kun at skifte spidsen, behøves man ikke at afmontere hele tanden. Boltene (C fig. 14) løsnes og spidsen kan skiftes.

Skift af harvesektion

- Combi-T hænges i traktorens trepunktsophæng og sænkes på jorden således, at harvesektionen lige netop rammer mod jorden.
Husk samtidig fast understøtning af hoveddrammen.
- Herefter løsnes boltene (A fig. 16) og Combi-T (excl. harvesektion) hæves.

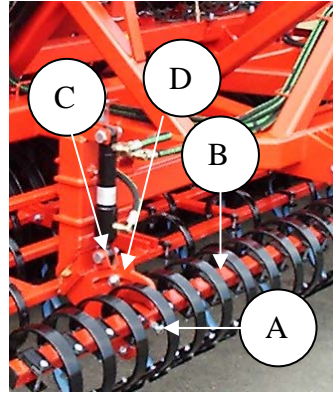


Figur 16

- Harvesektion trækkes nu sidevejs væk fra maskinen og afmonteres som vist på reservedelskataloget side 9.
- Montering foregår i omvendt rækkefølge af afmontering.

Skift af lamelplanke

- Combi-T stilles på jorden og traktoren frakobles.
- Herefter afmonteres lameltænderne som beskrevet under afsnittet ”Skift af Super Q- tand, lameltand og sliddele”. Boltene (A fig. 17) afmonteres og tværstangen (B fig. 17) trækkes sidevejs ud af maskinen.

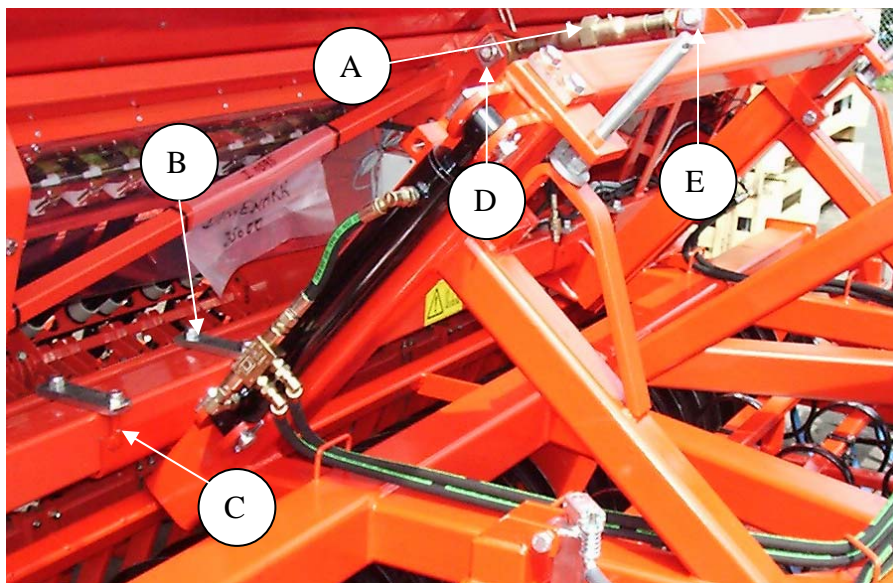


Figur 17

- Nu afmonteres boltene (C fig. 17), hvorefter ”Fæste for lamelplanke” (D fig. 17) og ”Justeringsflange” tages ud af hovedrammen som en samlet enhed. ”Justeringsflange” og ”Fæste for lamelplanke” deles herefter som anvist på reservedelskataloget side 5.
- Montering foregår i omvendt rækkefølge af afmontering.

Afmontering og montering af såmaskine

- Combi-T stilles på jorden og **såløftet sænkes helt ned**. Combi-T **skal** være tilkoblet traktorens trepunktsophæng. Traktoren **skal** være bremsset og standset.
- Herefter afmonteres topstang (A fig. 18) samt møtrikker og spændeplader (B fig. 18).

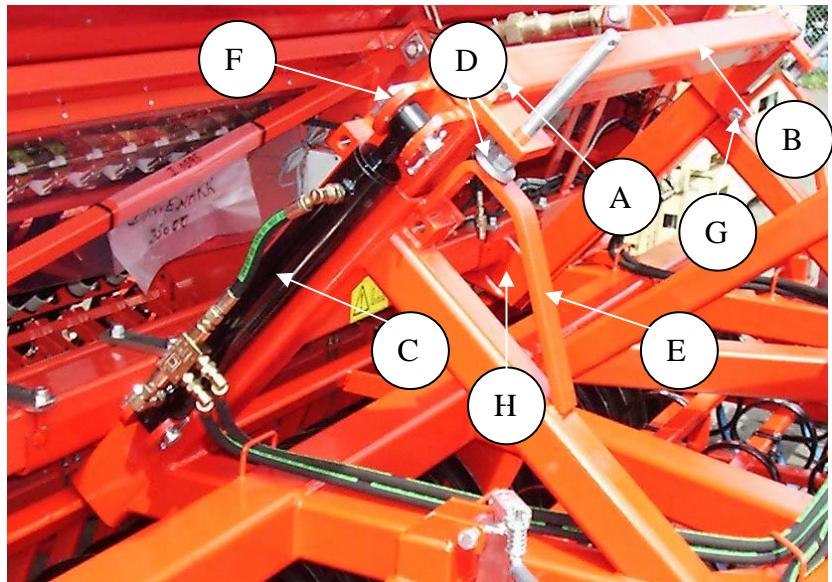


Figur 18

- Såmaskinen løftes nu af maskinen med en kran og stilles forsvarligt på fast underlag.
Bemærk!
Undgå beskadigelse af gevindstængerne (C fig. 18).
Tøm såmaskinen for udsæd inden operationen udføres.
- Montering foregår i omvendt rækkefølge af afmontering.
- Når såmaskinen skal monteres på Combi-T, skal man se på såmaskinens såskær for at sikre, at disse hver især følger et spor fra en T-ring.
Bemærk!
Den korrekte placering kan **ikke** opnås ved at placere såmaskinens topstangsfæste (D fig. 18) overfor Combi-T's topstangsfæste.

Skift af såløft

- Såmaskinen afmonteres (se afsnittet ”Afmontering af såmaskine” på side 22)
- Såløftet hæves nu lidt og sænkes igen, indtil gevindstangen (D fig. 19) lige netop rører ved bøjlen (E fig. 19). Herved vil trykket i cylindrerne (C fig. 19) være mindst mulig.
- Herefter løsnes boltene (A fig. 19) og tværstangen (B fig. 19) afmonteres.



Figur 19

- Sluttelig afmonteres naglen (F fig. 19) samt bolte og spændeplade (G fig. 19). Herefter er det så muligt at trække såophænget (H fig. 19) sidevejs ud af skinnen. (se desuden reservedelskatalog side 13)
- Montering af såløftet foregår i omvendt rækkefølge af afmonteringen.

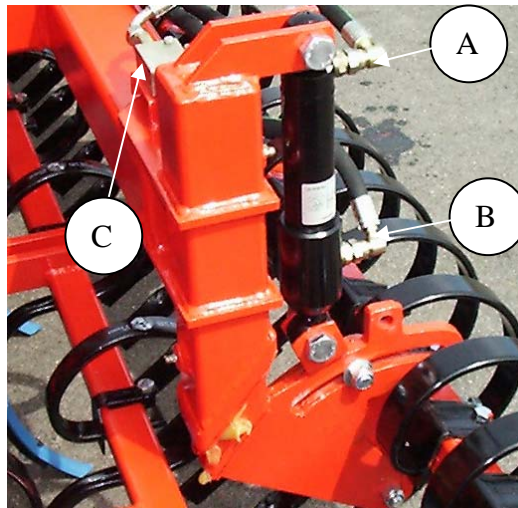
Skift af cylinder til lamelplanke

Combi-T skal stå på jorden og lamelplanken skal være forsvarligt understøttet med fast støtte (evt. en donkraft). Trykket tages herefter af slangerne til lamelplanken og slangerne frakobles traktorens hydraulikudtag.

- Fittings (A og B fig. 20) løsnes og boltene (D og E fig. 20) afmonteres.

▽

Når fittings (A og B fig. 20) løsnes, kan der, pga. den pilotstyrede kontraventil (C fig. 20), stadigvæk godt være tryk inde i cylinderen. Undgå at få olie på kroppen og hold f.eks. en spand under cylinderen således, at oliespild på jorden undgås.



Figur 20

- Montering foregår i omvendt rækkefølge af afmontering. Kontroller at alle forbindelser er tætte.

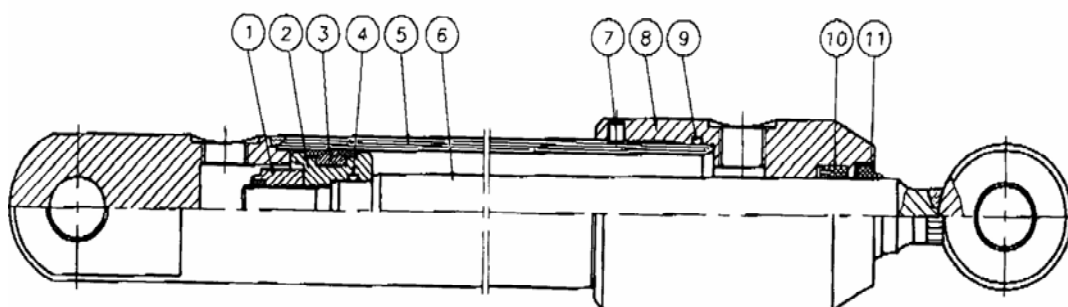
Udskiftning af pakningssæt: SNH21-AD-40/25X150-A

Se fig. 21.

AFMONTERING:

1. Cylinderen tømmes for olie. Brug evt. trykluft til at bevæge stemplet frem og tilbage for at presse olien ud.
2. Kør stemplet i midterstilling. Pinolskrue (pos. 7) og overdelen (pos. 8) skrues ud.
Når overdelen er skruet ud, trækkes stemplet ud imod overdelen, hvorefter overdelen skrues helt af og stempelstangen trækkes ud.
3. Låsemøtrik afmonteres, (pos. 1).
4. Manchetskoen afmonteres, (pos. 2).
5. Overdelen trækkes af stempelstangen (pos. 6).
6. Pakningerne i overdelen og manchetskoen (pos.1+3+4+7+9+10+11) afmonteres (brug syl eller skruetrækker).

7. Alle dele rengøres, og kontrolleres for spåner, grater m.m. Kontroller om der er rustdannelse omkring skraberingsen (pos. 11) i overdelen. Hvis dette er tilfældet, skal det fjernes. Kontroller desuden stempelstang (pos. 6) og cylinderrør indvendigt (pos. 5) for brud og rustdannelse.
Er der sket skade på delene, skal denne udbedres eller delen skal fornyes.



Figur 21

MONTERING:

1. Nye pakninger monteres i overdelen og manchetskoen. Skraberingsen (pos. 11) monteres ved hjælp af et stykke rør, som passer udvendig omkring læben, (eller specialdorn). Manchetten (pos. 3) på manchetskoen monteres ved hjælp af rundstang/skruetrækker.
2. Gevindet på overdelen og cylinderrøret smøres med fedt.
3. Overdelen (pos. 8) monteres på stempelstangen.
4. Manchetskoen (pos. 2) monteres og låsemøtrikken (pos. 1) spændes (husk loctite). Vær opmærksom på, at gevindet er absolut rent og fri for olie og andre urenheder før brug af locktite. **Der må ikke påfyldes olie inden 12 timer efter brug af locktite.**
5. Smør manchetten pos. 3 på manchetskoen samt smør cylinderrørets yderste ende indvendigt med smøreolie. Skub stemplet ind i midterstilling.
6. Skru overdelen på og spænd til.
7. Tilspænd til sidst pinolskruen (pos. 7), når cylinderens + og – side passer over for hinanden.

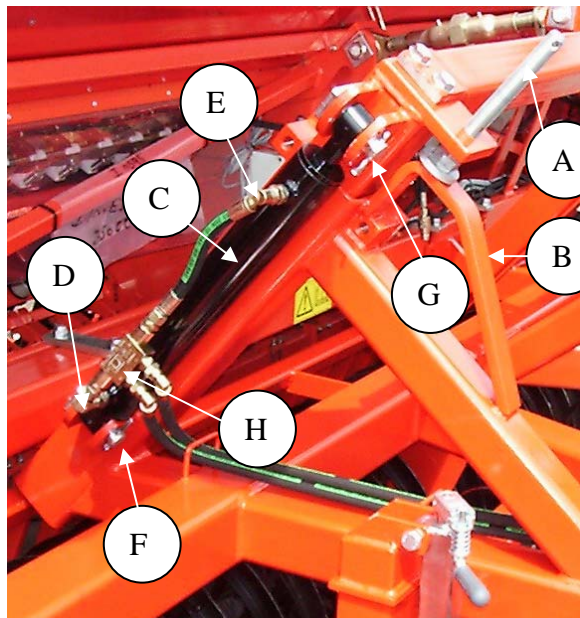
Skift af cylinder til såløft

Combi-T skal stå forsvarligt på jorden og såmaskinen skal være tømt for udsæd. Såløftet sænkes herefter ned således, at gevindstangen (A fig. 22) går mod bøjlen (B fig. 22). Trykket tages af slangerne til cylindrene (C fig. 22), og slangerne frakobles traktorens hydraulikudtag.

- Fittings (D og E fig. 22) løsnes og naglerne (F og G fig. 23) afmonteres.

▽

Når fittings (D og E fig. 22) løsnes, kan der, pga. den pilotstyrede kontraventil (H fig. 22), stadigvæk godt være tryk inde i cylinderen. Undgå at få olie på kroppen og hold f.eks. en spand under cylinderen således, at oliespild på jorden undgås.



Figur 22

- Montering foregår i omvendt rækkefølge af afmontering. Kontroller at alle forbindelser er tætte.

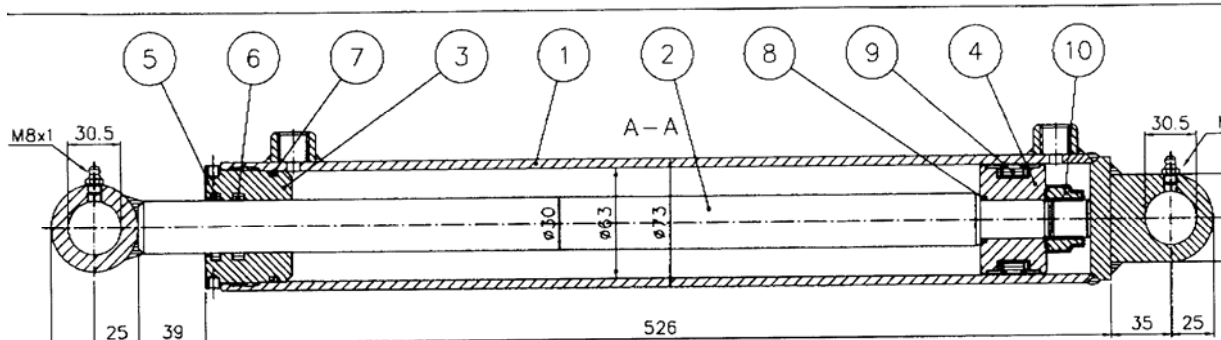
Udskiftning af pakningssæt: CYLINDER 63/30X400

Se fig. 23.

DEMONTERING: se fig. 23.

1. Cylinderen tømmes for olie, (brug evt. trykluft til at bevæge stemplet frem og tilbage for at presse olien ud).
2. Kør stemplet i midterstilling. Overdelen (pos. 3) skrues ud. Når overdelen er skruet ud, trækkes stemplet ud imod overdelen, hvorefter overdelen skrues helt af og stempelstangen trækkes ud.
3. Låsemøtrik afmonteres, (pos. 10).
4. Manchetskoen afmonteres (pos. 4).
5. Overdelen trækkes af stempelstangen, (pos. 3).
6. Pakningerne i overdelen og manchetskoen (pos. 5+6+7+8+9) afmonteres, (brug evt. syl eller skruetrækker).

7. Alle dele rengøres, og kontrolleres for spåner, grater m.m.. Kontroller om der er rustdannelse omkring skraberingsen (pos. 5) i overdelen. Hvis dette er tilfældet, skal det fjernes.
Kontroller desuden stempelstang (pos. 2) og cylinderrør indvendigt (pos. 1) for brud og rustdannelse.
Er der sket skade på delene, skal denne udbedres eller delen skal fornyes.



Figur 23

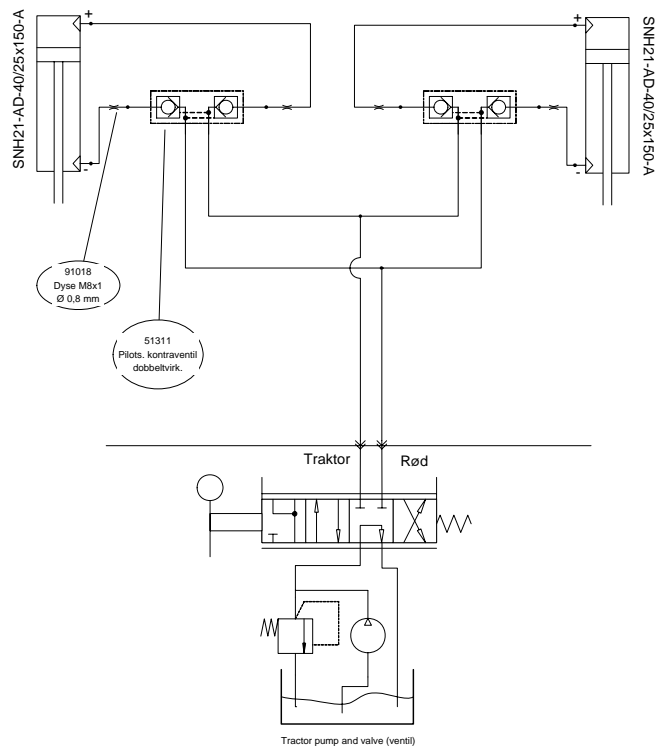
MONTERING:

1. Nye pakninger monteres i overdelen og manchetskoen. Skraberingsen (pos. 5) monteres ved hjælp af et stykke rør, som passer udvendig omkring læben (eller specialdorn). Manchetten (pos. 9) på manchetskoen monteres ved hjælp af rundstang/skruetrækker.
2. Gevindet på overdelen og cylinderrøret smøres med fedt.
3. Overdelen (pos. 3) monteres på stempelstangen.
4. Manchetskoen (pos. 4) monteres og låsemøtrikken (pos. 10) spændes (husk loctite). Vær opmærksom på, at gevindet er absolut rent og fri for olie og andre urenheder før brug af locktite. **Der må ikke påfyldes olie inden 12 timer efter brug af locktite.**
5. Smør manchetten (pos. 9) på manchetskoen samt smør cylinderrørets yderste ende indvendigt med smøreolie, og skub stemplet ind i midterstilling.
6. Skru overdelen på og spænd til.

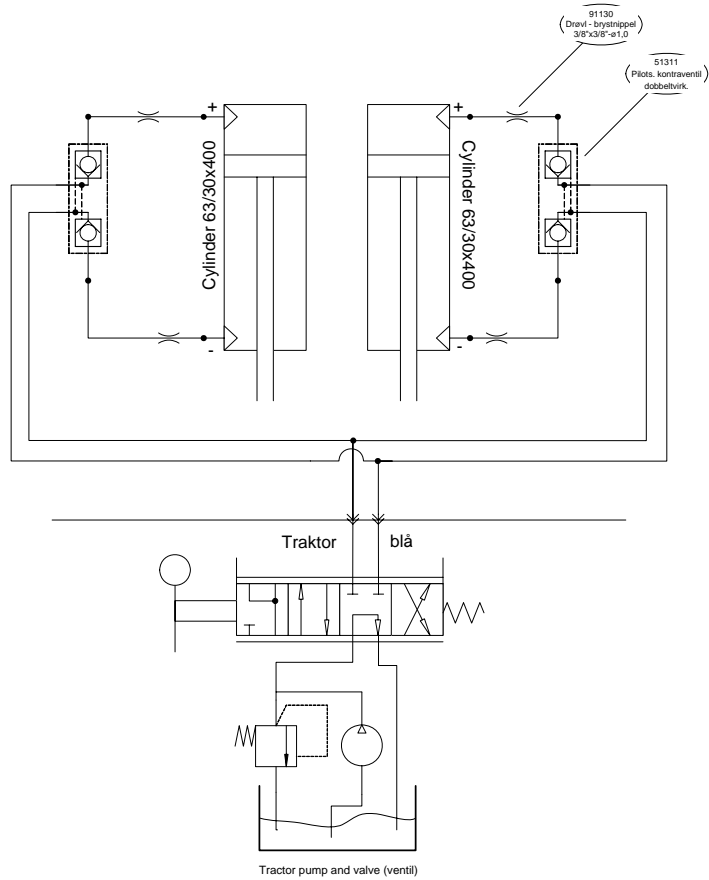
Generelt vedr. hydraulik

Monteringen foregår i omvendt rækkefølge af afmontering.
Kontroller at forbindelserne er tætte og at slangeføringen er korrekt.
Se desuden hydraulikdiagram på side 28 og 29.

Hydraulikdiagram for lamelplanke



Hydraulikdiagram for såløft



Skrotning

Combi-T skal stå sikkert på jorden. Det er vigtigt at trykket tages af **alle** cylindre.

- ▽ **Ved afmontering/demontering skal man være opmærksom på vægten af den pågældende part. Derfor er det vigtigt at understøtte eller anhugge i parten, således at der ikke er fare for nedstyrtning (det vil være en stor hjælp at have en kran til rådighed).**

- ▽ **Efter kontakt med olie og fedt på huden skal hænderne grundig rengøres. Olievædet tøj skal skiftes omgående, da det kan være skadeligt for huden.**

Hydraulikslanger og cylindre afmonteres og tømmes for olie. Olien opsamles for at undgå forurening af underlaget og omgivelserne. Olie og slanger sendes til destruktionsanlæg.

Afskraberbom, aksel med T-ringe, harvesektion og lamelplanke afmonteres som vist i afsnittet ”Udskiftninger og reparationer”.

Alt jern, der indgår i maskinen kan sendes til genanvendelse.