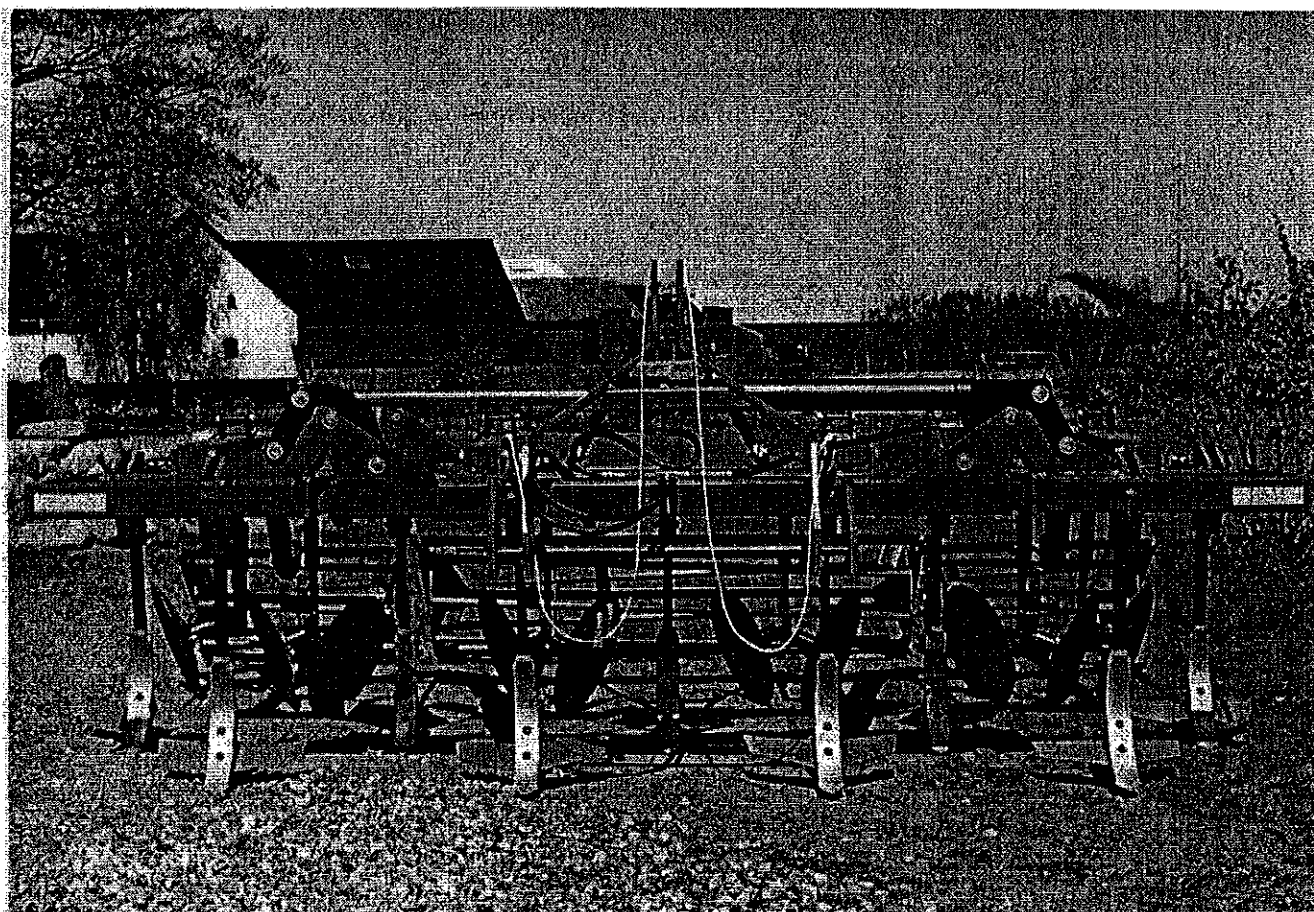


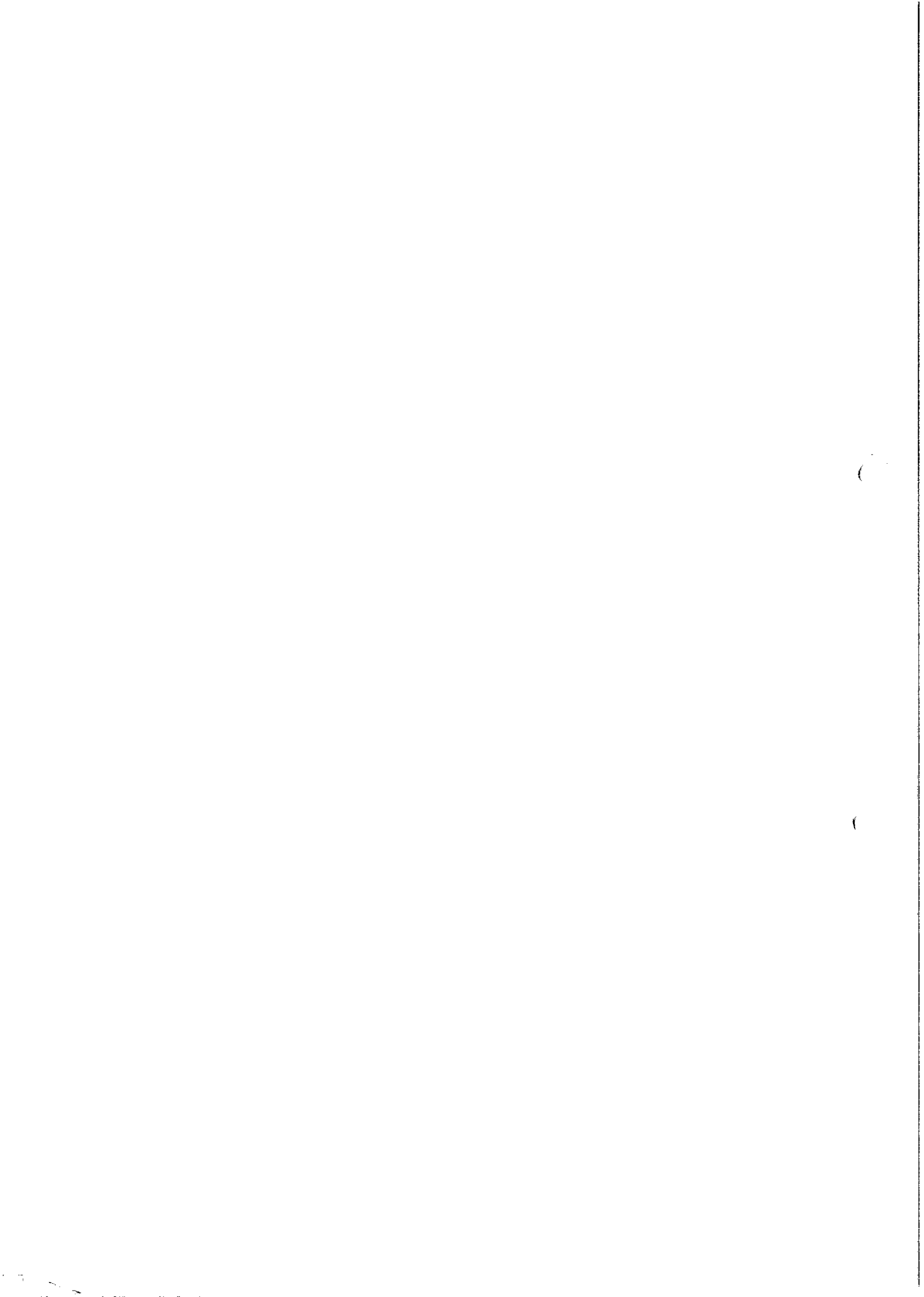


DINCO



DK - 380/470 CM HYDR.

Nr. 1750 - 1979



DAL-BO NEDMULDER 380 og 470 cm hydraulisk DINCO



Tillykke med Deres nye DINCO. Af **sikkerhedshensyn**, og for at opnå optimal udnyttelse af maskinen, bør De **før ibrugtagningen** gennemlæse følgende brugsanvisning.

© Copyright 1995, DAL-BO. Alle rettigheder forbeholdes.

Punkter, der er væsentlige af hensyn til sikkerheden, er mærket med ∇.

- ∇ Efterspænd alle skrueforbindelse efter få timers brug.
- ∇ Anvend kun de foreskrevne sikkerhedsbolte - M12 kvalitet 10.9.
- ∇ Som topstang må **ikke anvendes en kæde eller lignende**.
- ∇ Der må ikke opholde sig personer på eller i umiddelbar nærhed af maskinen under drift.
- ∇ Må ikke betjenes af børn.
- ∇ Det er førerens ansvar, at maskinen er korrekt afmærket i henhold til gældende færdselslov.
- ∇ Hydraulikken må kun betjenes, når føreren sidder på førersædet.
- ∇ Defekte hydraulikslanger skal omgående skiftes.

Deres **DINCO** har:

Fabrikationsnummer: _____ Typebetegnelse: _____
Fabrikationsmåned: _____ Egenvægt: _____ kg.

Ved eventuelle henvendelser, angående reservedele eller service, bedes fabrikanternr. altid opgivet.

Bagerst findes en reservedelsfortegnelse, der letter overblikket over maskinens enkeltdele.

EU-OVERENSSTEMMELSESERKLÆRING

Maskinfabriken DAL-BO A/S
DK-7183 Randbøl

erklærer hermed, at ovennævnte maskine er fremstillet i overensstemmelse med bestemmelserne i rådets direktiv af 14. juni 1989 om indbyrdes tilnærmelse af medlemsstaternes lovgivning om maskiner (89/392/EØF) som ændret den 20/6-91 (91/368/EØF) under særlig henvisning til direktivets bilag I om væsentlige sikkerheds- og sundhedskrav i forbindelse med konstruktion og fremstilling af maskiner

Maskinfabriken DAL-BO A/S _____

Dir. Kaj Pedersen

**MASKINFABRIKEN
DALBO A/S**
BINDEBALLEVEJ 69
DK-7183 RANDBØL
TEL. +45 75 88 35 00
Fax +45 75 88 31 57
A/S Reg. nr.: 204.647

Indholdsfortegnelse:

Anvendelse:	3
Støj:	3
Støv:	3
Håndtering:	3
Montering af 380 cm:	4
Montering af 470 cm:	5
Igangsætning:	6
Betjening:	6
Springbolte:	6
Vedligehold:	7
REPARATIONER:	7
Lejer:	7
Cylinder 380 cm:	7
Cylindere 470 cm:	8
EKSTRAUDSTYR	10
SIDETALLERKNER	10
STENSIKRING	10
Anvendelse:	10
Montering:	10
Skrotning:	11

Anvendelse:

Nedmulderen *DINCO* er beregnet til at behandle rå stubjord. På denne måde kan der gerne ligge en del snittede planterester f. eks. halm.

Med den rigtige justering og med en passende hastighed, vil man i et træk kunne gennemskære det øverste jordlag og opblande planteresterne.

Under gunstige forhold kan *DINCO* forvandle en stubmark til et såbed til f. eks. vinterhvede.

DINCO kan også anvendes til at løsne kørespor og foragre.



DINCO må **ikke** anvendes til at bryde brosten, gamle veje o. lign. Den må heller ikke anvendes til skovrydning. Er De i tvivl, så spørg Deres forhandler eller DAL-BO.

Som **ekstraudstyr** kan *DINCO* påmonteres en frøsamaskine, så man i samme arbejdsgang kan så mellemafgrøder.

Støj:

DINCO afgiver ikke støj af betydning for traktorfører eller andre.

Støv:

Der kan under meget tørre forhold opstå en del støvudvikling. Det anbefales i så fald at lukke traktorens døre og vinduer. I grelle tilfælde kan det anbefales at anvende støvmaske.

Håndtering:

Såvel i sammenpakket som i køreklar stand håndteres *DINCO* lettest med en gaffeltruck. Vægten fremgår af typeskiltet eller af nedenstående tabel.

TYPE	380 cm	470 cm
Vægt hovedramme (kg)	410	545
Vægt sideramme (kg)	160	170
Vægt centerkrymler (kg)	250	310
Vægt sidekrymler (kg)	140	140
Totalvægt (kg)	1900	2100

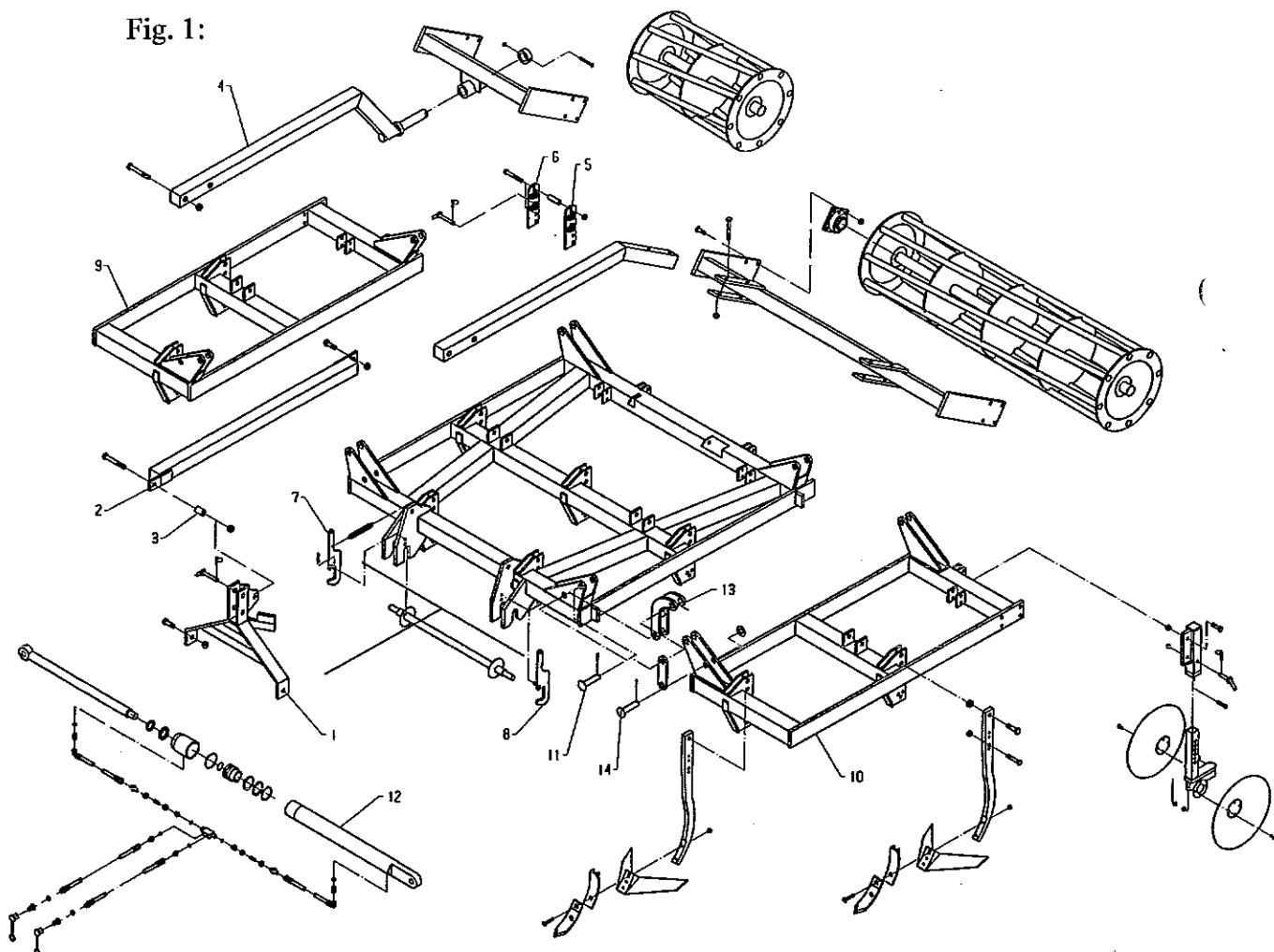
Montering af 380 cm:

DINCO leveres oftest adskilt for at reducere fragtomkostningerne. Den samles lettest som følger, idet der henvises til fig. 1.

Der skal bruges en kran, der kan løfte min. 250 kg.

1. Placer hoveddrammen på 2 solide bukke ca 90 cm over jorden.
2. Monter tænderne. Vægt 15,5 kg/stk.
3. Monter liftophænget pos. 1 og dets bagstivere. Husk afstandsstykket pos. 3. Vægt 24 kg.
4. Monter tallerkenene. Vægt 22,5 kg/sæt.
5. Monter bæreamene pos. 4 løst på krymleren. Vægt 29 kg/stk..
6. Krymleren hænges på , og bæreamene spændes efter. Husk afstandsbøsningen pos. 5 øverst på indstillingspladerne pos. 6.
7. Låsepalerne pos. 7 og 8 monteres i øverste hul. Husk fjedrene og snoren.
8. Bæreakslen føres op nedefra, og det kontrolleres, at låsene virker.
9. Sidefløjene pos. 9 og 10 hægtes på med naglerne pos. 11.
10. Tilslut cylinderen et dobbeltvirkende olieudtag fra en traktor eller en pumpestation. Der kræves et tryk på 170 bar. Tryk forsigtigt stempelstangen næsten helt ud.
11. Monter cylinder, vippearme og cylinderplader pos. 12,13 og 14 med cylinderens trykende i maskinens venstre side.
12. Monter tænder og krymlere på sidesektionerne som på hovedsektionen.
13. Cylinderen trækkes forsigtigt sammen. Kontrollér, at sidefløjene bevæger sig frit og at hydraulikslangerne ikke klemmes.

Fig. 1:



Montering af 470 cm:

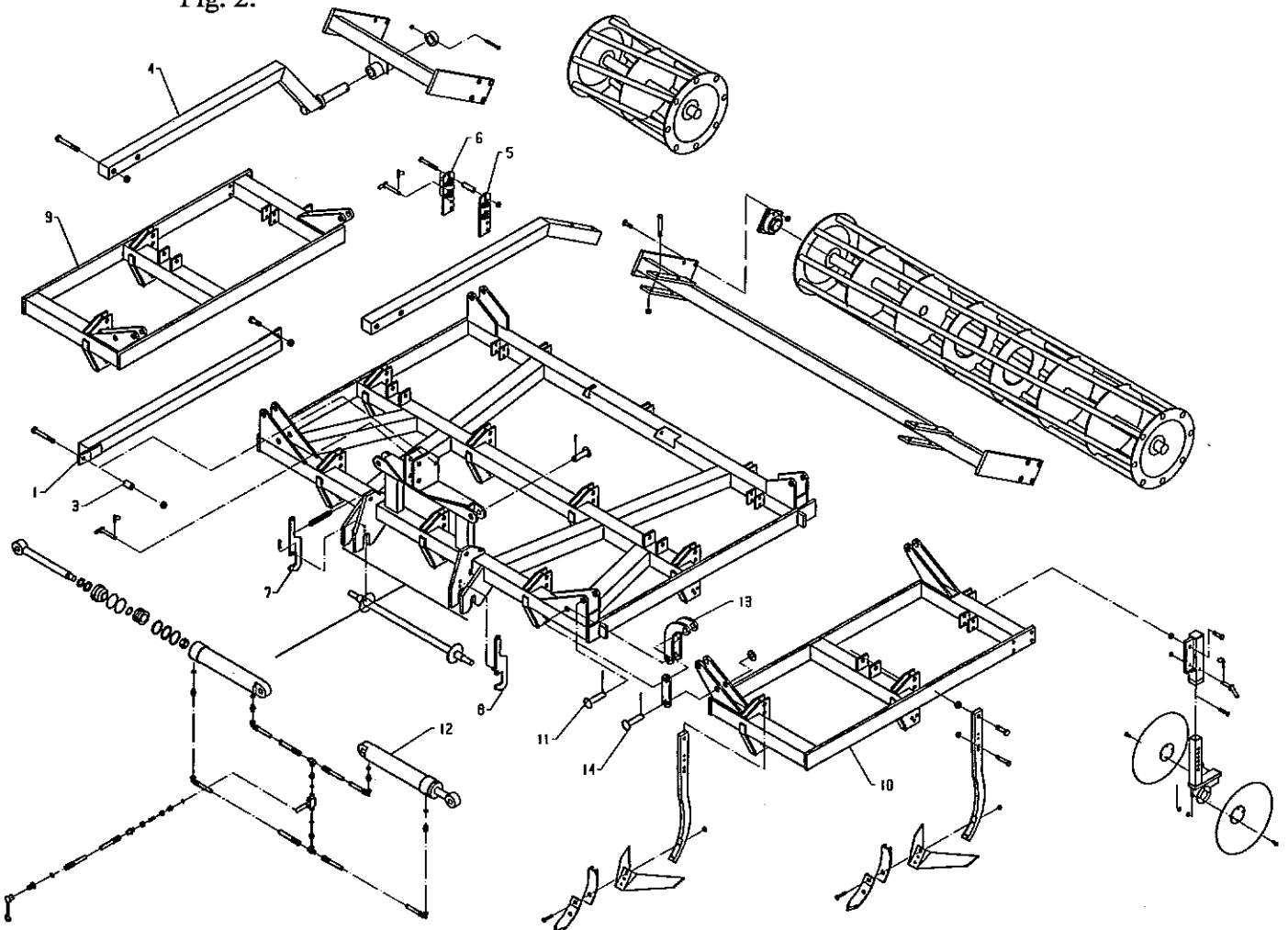
DINCO leveres ofte adskilt for at reducere fragtomkostningerne.

Den monteres lettest som følger, idet der henvises til fig. 2.

Der skal bruges en kran, der kan løfte min. 250 kg.

1. Placer hoveddrammen på 2 solide bukke ca 90 cm over jorden.
2. Monter tænderne. Vægt 15,5 kg/stk.
3. Monter liftofhængets bagstivere pos. 1. Husk afstandsstykket pos. 3 .
Vægt 24 kg.
4. Monter tallerkenerne. Vægt 22,5 kg/sæt.
5. Monter bæreamene pos. 4 løst på krymleren. Vægt 29 kg/stk..
6. Krymleren hænges på , og bæreamene spændes efter. Husk afstandsbo-
sningen pos. 5 øverst på indstillingspladerne pos. 6.
7. Låsepalerne pos. 7 og 8 monteres i øverste hul. Husk fjedrene og snoren.
8. Bæreakslen føres op nedefra, og det kontrolleres, at låsene virker.
9. Sidefløjene pos. 9 og 10 hægtes på med naglerne pos. 11.
10. Tilslut cylindrene et dobbeltvirkende hydraulikudtag fra en traktor eller en
pumpestation. Der kræves et tryk på 170 bar. Tryk forsigtigt
stempelstængerne næsten helt ud.
11. Monter cylindre, vippearme og cylinderplader pos. 12, 13 og 14 med
cylindrenes trykside mod midten af maskinen.
12. Monter tænder og krymlere på sidesektionerne som på hovedsektionen.
13. Cylindrene trækkes forsigtigt sammen. Kontrollér, at sidefløjene bevæger
sig frit og at hydraulikslangerne ikke klemmes.

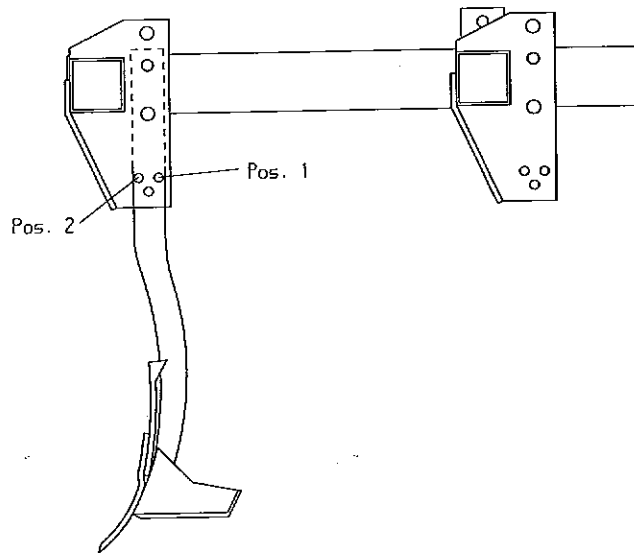
Fig. 2:



Igangsætning:

Før ibrugtagning vælges en passende **angrebsvinkel** for tænderne. Der er tre muligheder, afhængigt af hvilket hul springboltene er monteret i. For hård, svær jord vælges størst vinkel. D.v.s. boltene i bagerste hul. Se fig. 3. I let jord vælges det forreste hul. Af hensyn til sliddet og trækraften er det vigtigt, ikke at have angrebsvinkelen større end nødvendigt.

Fig. 3:



Harvedybden indstilles ved at flytte krymleren op eller ned. Det gøres lettest i marken. En dybde på 10 - 15 cm vil oftest være passende. Det er vigtigt, at hoveddrammen er vandret under arbejde. Det justeres med topstangen. **Tallerkenerne** justeres i højden, så de jævner marken bedst muligt. De skal ikke gå særligt dybt i.

Betjening:

Der vælges en passende kørehastighed - ca 10 km/t.



Maskinen skal altid løftes før vending og bagudkørsel.

Før sammenklapning af en **380cm skal** en eventuel ydertallerken foldes ind. Se herom under ekstraudstyr.

Springbolte:

Hvis en tand rammer en jordfast sten, vil den pågældende springbolt klippes over for at beskytte maskinen. Resterne af den gamle fjernes, og en ny monteres. Det er en bolt af typen M12 x 80 DIN 6914 kvalitet 10.9. Den skal spændes godt til for at undgå unødigt slid.

Vedligehold:

Samtlige skrueforbindelser efterspændes efter de første 4 timer. Derefter kontrolleres de dagligt.

Krymler- og tallerkenlejerne smøres for hver 25 timers drift.

Drejeled ved sidekrymler smøres dagligt.

Når **spidserne** er slidt, så det er lige før at det slider på selve tanden, udskiftes de. Husk at spænde godt til.

Vingskærene kan slides, indtil de deformeres.

Muldpladerne kan slides, indtil de deformeres.

REARATIONER:**Lejer:**

Maskinen sættes på et plant gulv. Krymleren understøttes med et par stykker træ på ca 1 m. De fire bolte, der holder kuglelejerne i hver side, afmonteres. Krymleren rulles væk. De to pinolskruer i hvert leje løsnes og lejet kan trækkes ud med en aftrækker.

Nyt (nye) lejer sættes løst på akslen. Krymleren rulles ind i rammen og lejerne skrues fast.

Pinolskrueerne sikres med locktite nr. 270 og spændes godt til.

Kuglelejer i tallerkener skiftes ikke. Ved havari skiftes hele stilken.

Cylinder 380 cm:

Cylinderen, NH21-80/50x800, afmonteres med maskinen i arbejdsstilling. Slangerne afmonteres. Det anbefales at sætte en spand under til opsamling af olie.

Vær opmærksom på hvordan cylinderen vender, den vejer 35 kg.

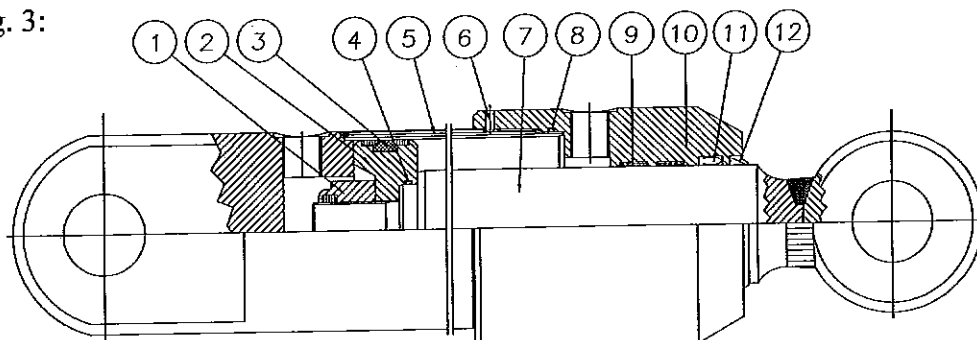
Udskiftning af pakningssæt:

DEMONTERING, se fig. 3:

1. Cylinderen tømmes for olie, (brug evt. trykluft til at bevæge stemplet frem og tilbage, for at presse olien ud.
2. Kør stemplet i midterstilling. Låseskrue (pos. 6) løsnes, og overdelen (pos. 10) skrues 30 mm ud. Hvis overdelen sidder meget fast, kan dette afhjælpes ved at opvarme muffens forreste del til ca. 300° c, derefter rolig afkøling. Når overdelen er skruet ud, trækkes stemplet ud imod overdelen, hvorefter overdelen skrues helt af og stempelstangen trækkes ud.
3. Manchetskoen afmonteres, (pos. 2).
4. Overdelen trækkes af stempelstangen, (pos. 10).

5. Pakningerne i overdelen og manchetskoen, (pos. 3+4+6+8+9+11+12), demonteres, (brug evt. syl eller skruetrækker).
6. Alle dele rengøres, og kontrolleres for spåner, grater m.m.. Kontroller om der er rustdannelse omkring skraberingsen, (pos. 12) i overdelen. Hvis dette er tilfældet, skal det fjernes.

Fig. 3:



MONTERING:

1. Nye pakninger monteres i overdelen og maskinskoen. Skraberingsen pos. 10 monteres ved hjælp af et stykke rør, som passer udvendig omkring læben, (eller specialdorn). Manchetten pos. 3 på maskinskoen monteres ved hjælp af rundstang/skruetrækker.
2. Gevindet på overdelen og cylinderrøret smøres med fedt, (rustbeskyttende anti-riv middel).
3. Overdelen pos. 10 monteres på stempelstangen.
4. Maskinskoen pos. 2 monteres og låses med loctite. Vær opmærksom på, at gevindet er absolut rent og fri for olie og andre urenheder før brug af loctite.
Der må ikke påfyldes olie inden 12 timer efter brug af loctite.
5. Smør manchetten pos. 3 på maskinskoen samt cylinderrørets yderste ende indvendigt med smøreolie, og skub stemplet ind i midterstilling.
6. Skru overdelen pos. 10 på og spænd til. Låseskruen pos. 6 spændes til.

Cylindere 470 cm:

Cylindrene, NH30-80/40x400, afmonteres med maskinen i arbejdsstilling. Slangerne afmonteres. Det anbefales at sætte en spand under til opsamling af olie.

Vær opmærksom på hvordan cylindrene vender, de vejer 21 kg/stk.

Udskiftning af pakningssæt:

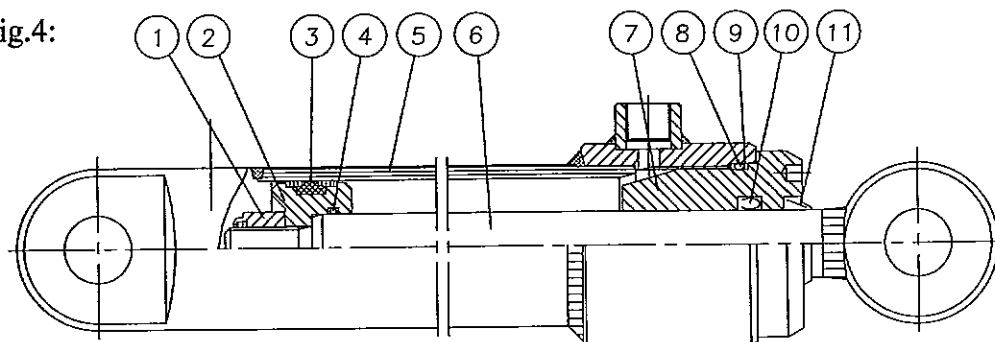
DEMONTERING, se fig. 4:

1. Cylinderen tømmes for olie, brug evt. trykluft til at bevæge stemplet frem og tilbage, for at presse olien ud.
2. Kør stemplet i midterstilling. Overdelen (pos. 7) skrues 30 mm ud. Hvis overdelen sidder meget fast, kan dette afhjælpes ved at opvarme muffens

forreste del til ca. 300° c, derefter rolig afkøling. Når overdelen er skruet ud, trækkes stemplet ud imod overdelen, hvorefter overdelen skrues helt af og stempelstangen trækkes ud.

3. Låsemøtrik afmonteres, (pos. 1).
4. Manchetskoen afmonteres, (pos. 2).
5. Overdelen trækkes af stempelstangen, (pos. 7).
6. Pakningerne i overdelen og manchetskoen (pos. 3+4+8+9+10+11) demonteres, (brug evt. syl eller skruetrækker).
7. Alle dele rengøres, og kontrolleres for spåner, grater m.m.. Kontroller om der er rustdannelse omkring skraberingsen (pos. 11) i overdelen. Hvis dette er tilfældet, skal det fjernes.

Fig.4:



MONTERING:

1. Nye pakninger monteres i overdelen og maskinskoen. Skraberingsen pos. 11 monteres ved hjælp af et stykke rør, som passer udvendig omkring læben, (eller specialdorn). Manchetten pos. 3 på maskinskoen monteres ved hjælp af rundstang/skruetrækker.
2. Gevindet på overdelen og cylinderrøret smøres med fedt, (rustbeskyttende anti-riv middel).
3. Overdelen pos. 7 monteres på stempelstangen.
4. Maskinskoen pos. 2 monteres og låsemøtrikken pos. 1 låses med loctite. Vær opmærksom på, at gevindet er absolut rent og fri for olie og andre urenheder før brug af loctite.
Der må ikke påfyldes olie inden 12 timer efter brug af loctite.
5. Smør manchetten pos. 3 på maskinskoen samt cylinderrørets yderste ende indvendigt med smøreolie, og skub stemplet ind i midterstilling.
6. Skru overdelen på og spænd til.

EKSTRAUDSTYR

SIDETALLERKNER

Anvendelse:

Anvendes for at undgå en lille jordvold uden for arbejdsbredden. Er mest aktuell i forbindelse med frøsåagregat.

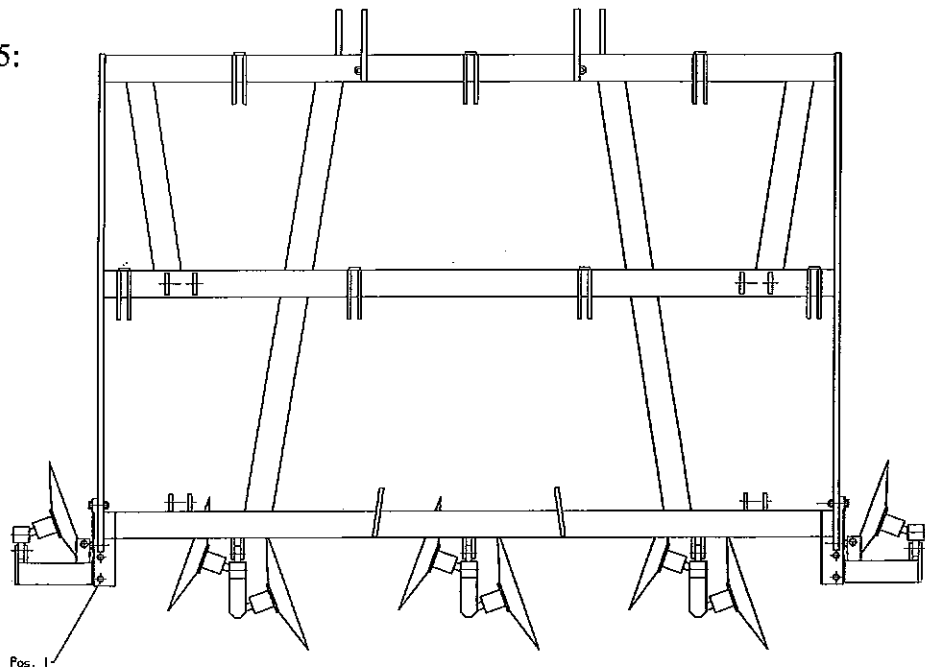
De monteres som vist på fig. 5 i de fire huller på siden af rammen. Vægt 26 kg
Før sammenklapning af en 380 cm skal de drejes ind.

Det gøres ved at trække naglen pos. 1 ud, dreje ophænget rundt og sætte naglen i igen.

▽

Det er vigtigt, at beslaget er låst med naglen i transportstilling, så det ikke kan svinge ud under kørselen.

Fig. 5:



STENSIKRING

Anvendelse:

Hvis der er for mange jordfaste sten, vil det være uoverkommeligt at skifte springbolte. Man bør da vælge en nedmulder med automatisk stensikring: NON-STOP.

Systemet kan efterleveres.

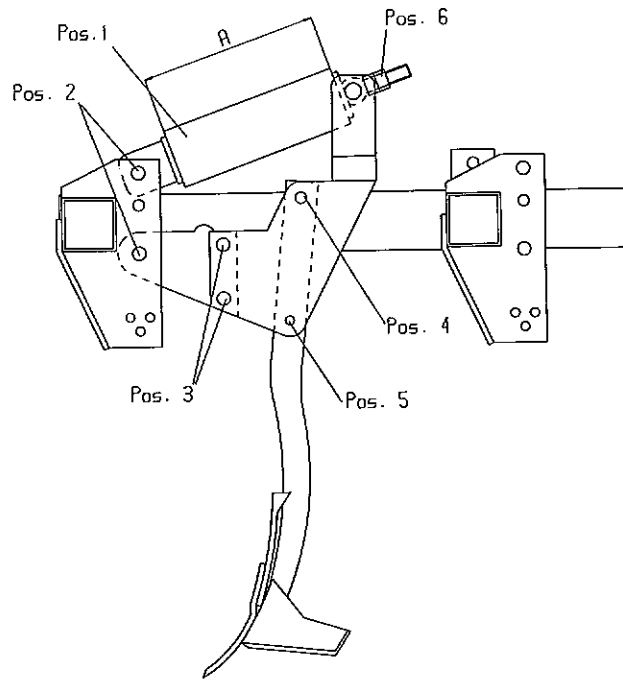
Montering:

Se fig. 6.

1. Maskinen placeres på et par kraftige bukke, så rammen er ca 90 cm over jorden (så tænderne er fri).
2. Tænderne afmonteres, hvis de er monteret.
3. Den samlede sikringsmekanisme pos. 1 monteres som vist med de 2 stk. 24 mm bolte pos.2.

4. Boltene spændes, så mekanismen lige netop kan give sig.
5. De to bolte pos. 3. løsnes.
6. Tænderne monteres med en 20 mm bolt (pos. 4) øverst og 16 mm nederst (pos 5).
7. Spænd boltene pos. 3 - 4 -5.

Fig. 7:



Justering af skærvinkel:

Se fig. 7:

Fra fabrikken er fjedrene spændt, så tænderne får en passende vinkel til de fleste forhold.

Ønskes vinklen ændret, sker det ved at dreje på møtrikkerne pos. 6, så længden A ændres, normalmål $A = 328$ mm. Husk at spænde kontra.

N.B. En for stor skærvinkel (fjederen spændt hårdt) giver øget kraftforbrug og øget slidtage. En for lille skærvinkel giver for lidt jordsøgning på svær jord.

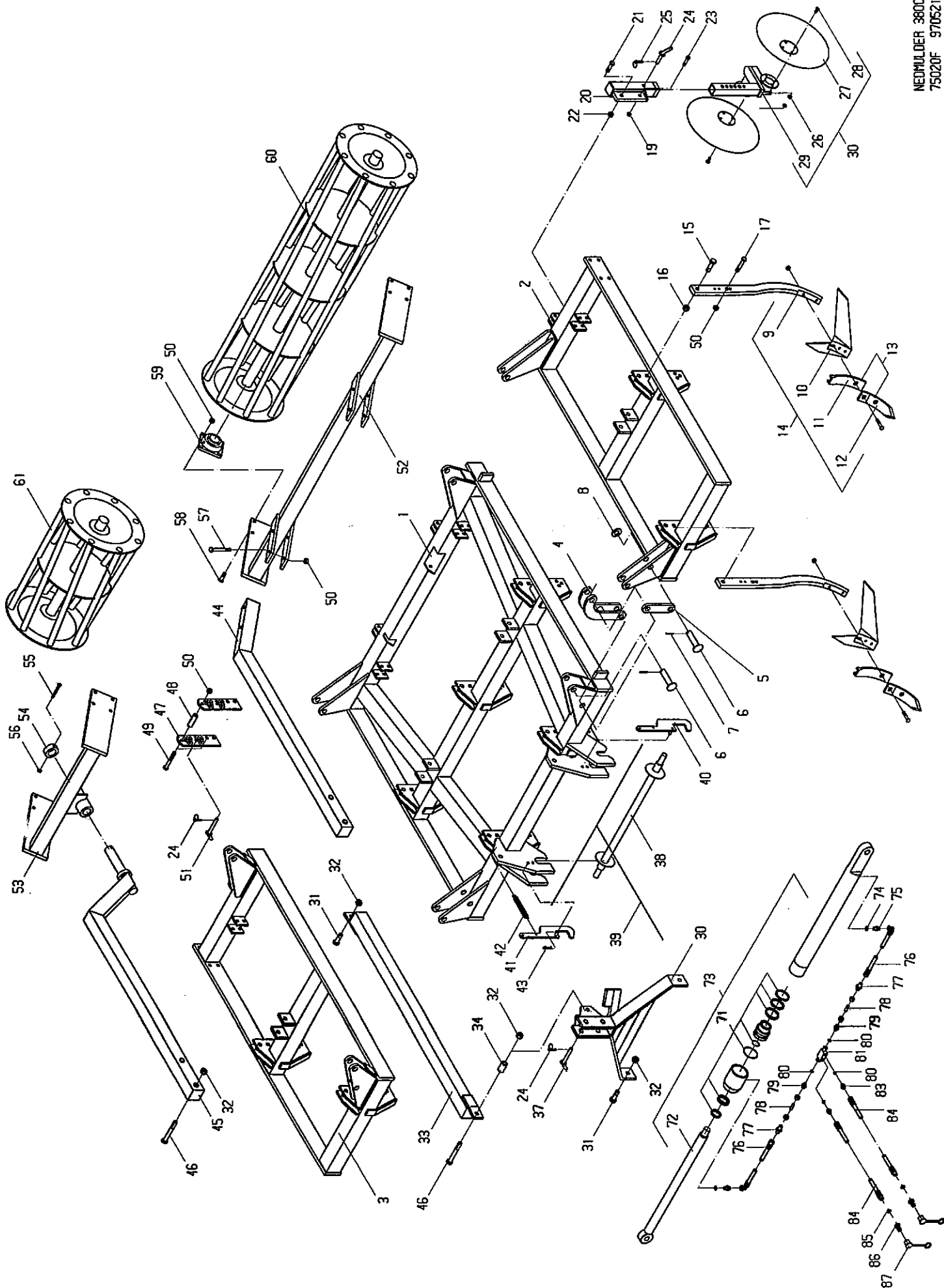
Skrotning:

DINCO demonteres i modsatte rækkefølge af monteringen.

Olie og slanger sendes til destruktion.

Resten kan anvendes til genbrugsjern.

			<u>Reserve dele</u>	<u>Spareparts</u>	<u>Pieces</u>	<u>Ersatzteile</u>
			380cm hydr. Nedmulder Springbolt	380cm hydr. Chisel plough	380cm hydr. Chisel harrow shear	380cm Hydr. Schwergrubber
			75020 nr. 1750 -	75020 no. 1750 -	75020 nr. 1750 -	75020 Nr. 1750 -
Pos.	Varenr. Partsno. Numero Warennr.	Dimension	Betegnelse	Designation	Designation	Bezeichnung
1*	75311		Hovedramme	Main frame	Chassis	Hauptrahmen
2*	75322		Sideramme venstre	Side frame left	Cadre latéral gauche	Seitenrahmen Links
3*	75323		Sideramme højre	Side frame right	Cadre latéral droit	Seitenrahmen Rechts
4	75335		Cylinderplade	Ram plate	Plaque pour verin	Zylinderplatte
5	75336		Vippearm	Arm	Bras	Arm
6	12217	ø30x130	Nagle	Pin	Axe	Bolzen
7	90677	ø8x50	Split	Split pin	Goupille	Sicherung
8	90662	ø62/ø31	Skive	Washer	Rondelle	Scheibe
9*	75250		Stubtand u/skær	Heavy tine	Dent rigid	Tiefgrubber- zinken
10	75251		Vingeskær	Broad share	Soc à ailes lon- gues	Breitschar
11	75263		Overdel	Mould board	Mould board	Streichblech
12	75264		Underdel	Point	Pointe	Spitze
13	75262	Pos. 11,12	Spids kpl.	Point cpl.	Pointe cpl.	Spitze Kpl.
14	75245	Pos. 9,10,13	Stubtand Kpl.	Heavy tine cpl.	Dent rigid cpl.	Tiefgrubberzin- ken Kpl.
15	92475	M20x80	Stålbolt	Steel screw	Axe	Stahlschraube
16	92515	M20	Stålmøtrik selvlåsende	Steel nut selflocking	Ecrou de sécurité	Stahlmutter Selbstsicherung
17*	92321	M16x90	Bolt	Screw	Axe	Schraube
18	92512	M12	Stålmøtrik selvlåsende	Steel nut selflocking	Ecrou de sécurité	Stahlmutter Selbstsicherung
19	75470		Stilkeholder	Mounting for washerpin	Fixation pour tige de rondelles	Halterung für Scheibenhalter
20	92564	M16x60	Stålbolt	Steel screw	Axe	Stahlschraube
21	92514	M16	Stålmøtrik selvlåsende	Steel nut selflocking	Ecrou de sécurité	Stahlmutter Selbstsicherung
22	92545	M12x60	Stålbolt	Steel screw	Axe	Stahlschraube
23	75504	ø16x75	Nagle	Pin	Axe	Bolzen
24	90680	ø8x40	Ringsplit	Split pin	Goupille	Sicherung
25	92029	M10	Møtrik	Nut	Ecrou	Mutter
26	75261	ø460	Skive	Washer	Rondelle	Scheibe
27	92274	M10x30	Bolt	Screw	Boulon	Schraube
28	75469		Stilk - dobbelt	Washerpin dobbelt	Tige de rondelles doubles	Scheibenhalter doppelt
29	75294	Pos. 25-28	Stilk kpl. m/skiver	Washerpin incl. washers	Tige de rondelles cpl avec rondelles	Scheibenhalter inkl. Scheiben
30	75350		Liftofhæng	Suspension	Suspension	Aufhängung
31	92334	M20x60	Bolt	Screw	Boulon	Schraube
32	92052	M20	Møtrik selvlåsende	Nut selflocking	Ecrou de sécurité	Mutter Selbstsicherung
33	75348		Bagstiver	Support	Bâton	Streber
34	75356	l=55	Afstandsstykke	Distance ring	Douille	Zwischen Ring
37	90017	ø25x105	Nagle	Pin	Axe	Bolzen
38	75357	kat. 3	Liftbom	Drawbar	Barre	Zug
39	90708	L=4000 mm	Line	Line	Gordon	Schnur



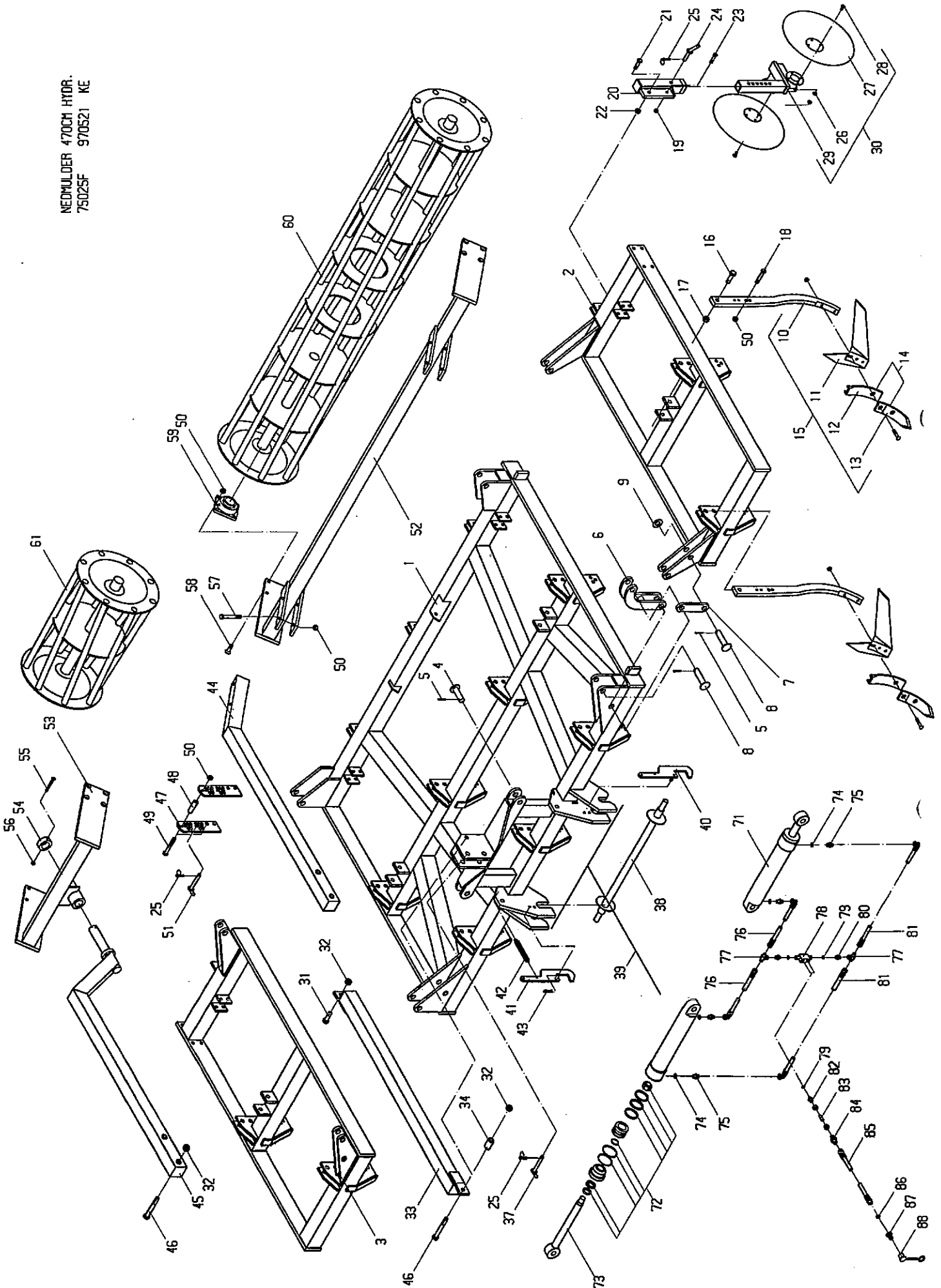
NEDMULDER 380CM HYDR.
75020F 970521 KE

40	75352		Låseplade venstre	Locking left	Crochet gauche	Haken Links
41	75353		Låseplade højre	Locking right	Crochet droit	Haken Rechts
42	60411		Fjeder	Spring	Ressort	Feder
43	90687	ø3	Hårnål	Split pin	Goupille	Sicherung
44	75375		Ophængsarm midt	Rollerarm center	Bras de rouleau centre	Walzenarm Mitte
45	75394		Ophængsarm side	Rollerarm side	Bras de rouleau ectrieur	Walzenarm Seite
46*	92340	M20x140	Bolt	Screw	Boulon	Schraube
47	75405		Justerplade	Adjusting plate	Plaque a régler	Justierplatte
48	75406		Afstandsør	Bushing	Bague a distance	Abstandsbuchse
49	92324	M16x120	Bolt	Screw	Boulon	Schraube
50	92051	M16	Møtrik selvlåsende	Nut selflocking	Ecrou de sécurité	Mutter Selbstsicherung
51	75500	ø16x120	Nagle	Pin	Axe	Bolzen
52*	75371		Krymlerramme midt	Rollerframe center	Cadre de rouleau centre	Walzenrahmen Mitte
53*	75397		Krymlerramme side	Rollerframe side	Cadre de rouleau exterieur	Walzenrahmen Seite
54	51326		Stop	Stop	Bague	Stop
55	92280	M10x90	Bolt	Screw	Boulon	Schraube
56	92049	M10	Møtrik selvlåsende	Nut selflocking	Ecrou de sécurité	Mutter Selbstsicherung
57	92325	M16x130	Bolt	Screw	Boulon	Schraube
58*	92419	M16x50	Bolt	Screw	Boulon	Schraube
59	12391	50mm	Kugleleje	Bearing	Palier	Kugellager
60	75390		Krymler midt	Crumbler roller center	Rouleau de ni- vellement centre	Krümelwalze Mitte
61	75402		Krymler side	Crumbler roller side	Rouleau de nivellement exterieur	Krümelwalze Seite
71	75281	80/50	Pakningsæt	Set of sealings	Jeu de joints verin	Dichtung für Zylinder
72	75282	80/50x800	Stempelstang	Piston pin	Tige de piston	Kolbenstange
73	75510		Cylinder kpl.	Ram cpl.	Verin cpl.	Zylinder Kpl.
74	91028	3/8"	Pakring	Washer	Joint	Packring
75	91002	3/8"x3/8"	Brystnippel	Adaptor	Raccord	Verschraubung
76	75516	L=720	Slange	Tube	Tuyau	Schlauch
77	91078	M18sxM18s	Forskruning	Adaptor	Raccord	Verschraubung
78	13315		Drøvling	Trusch	Grive	Drossel
79	91045	M18sx1/4"	Forskruning	Adaptor	Raccord	Verschraubung
80	91027	1/4"	Pakring	Washer	joint	Packring
81	51311	1/4"	Pilotventil	Valve	Vanne hydr.	Ventil
83	91000	1/4"x3/8"	Brystnippel	Adaptor	Raccord	Verschraubung
84	75515	L=2000	Slange	Tube	Tuyau	Schlauch
85	91029	1/2"	Pakring	Washer	Joint	Packring
86	91010	1/2"	Lynkobling hanpart	Oil connection male	Valve male push pull	Ölanschluss male
87	91012	1/2"	Blændhætte	Cover	Chapeau valve	Staubkappe

*	Ændret: Ramme tand + spring- bolt	Changed: Frame Tine + spring bolt	Change: Chassis Dent + boulon	Änderung: Rahmen Zinken + Feder- bolzen
---	--	--	-------------------------------------	--

			<u>Reservedele</u>	<u>Spareparts</u>	<u>Pieces</u>	<u>Ersatzteile</u>
			470cm hydr. Nedmulder Springbolt	470cm hydr. Chisel plough	470cm hydr. Chisel harrow shear	470cm Hydr. Schwergrubber
			75025 nr. 1750 -	75025 no. 1750 -	75025 nr. 1750 -	75025 Nr. 1750 -
Pos.	Varenr. Partsnr. Numero Warennr.	Dimension	Betegnelse	Designation	Designation	Bezeichnung
1*	75313		Hovedramme	Main frame	Chassis	Hauptrahmen
2*	75327		Sideramme venstre	Side frame left	Cadre latéral gauche	Seitenrahmen Links
3*	75328		Sideramme højre	Side frame right	Cadre latéral droit	Seitenrahmen Rechts
4	13299	ø30x100	Nagle	Pin	Axe	Bolzen
5	90677	ø8x50	Split	Split pin	Goupille	Sicherung
6	75335		Cylinderplade	Ram plate	Plaque pour verin	Zylinderplatte
7	75336		Vippearm	Arm	Bras	Arm
8	12217	ø30x130	Nagle	Pin	Axe	Bolzen
9	90662	ø62/ø31	Skive	Washer	Rondelle	Scheibe
10*	75250		Stubtand u/skær	Heavy tine	Dent rigid	Tiefgrubber- zinken
11	75251		Vingeskær	Broad share	Soc à ailes lon-	Breitschar
12	75263		Overdel	Mould board	Mould board	Streichblech
13	75264		Underdel	Point	Pointe	Spitze
14	75262	Pos. 11,12	Spids kpl.	Point cpl.	Pointe cpl.	Spitze Kpl.
15	75245	Pos. 9,10,13	Stubtand Kpl.	Heavy tine cpl.	Dent rigid cpl.	Tiefgrubberzin- ken Kpl.
16	92475	M20x80	Stålbolt	Steel screw	Axe	Stahlschraube
17	92515	M20	Stålmøtrik selvlåsende	Steel nut selflocking	Ecrou de sécurité	Stahlmutter Selbstsicherung
18*	92321	M16x90	Bolt	Screw	Axe	Schraube
19	92512	M12	Stålmøtrik selvlåsende	Steel nut selflocking	Ecrou de sécurité	Stahlmutter Selbstsicherung
20	75470		Stilkeholder	Mounting for washerpin	Fixation pour tige de rondelles	Halterung für Scheibenhalter
21	92564	M16x60	Stålbolt	Steel screw	Axe	Stahlschraube
22	92514	M16	Stålmøtrik selvlåsende	Steel nut selflocking	Ecrou de sécurité	Stahlmutter Selbstsicherung
23	92545	M12x60	Stålbolt	Steel screw	Axe	Stahlschraube
24	75504	ø16x75	Nagle	Pin	Axe	Bolzen
25	90680	ø8x40	Ringsplit	Split pin	Goupille	Sicherung
26	92029	M10	Møtrik	Nut	Ecrou	Mutter
27	75261	ø460	Skive	Washer	Rondelle	Scheibe
28	92274	M10x30	Bolt	Screw	Boulon	Schraube
29	75469		Stilk - dobbelt	Washerpin dobbel	Tige de rondelles doubles	Scheibenhalter doppelt
30	75294	Pos. 26-29	Stilk kpl. m/skiver	Washerpin incl. washers	Tige de rondelles cpl avec rondelles	Scheibenhalter inkl. Scheiben
31	92334	M20x60	Bolt	Screw	Boulon	Schraube
32	92052	M20	Møtrik selvlåsende	Nut selflocking	Ecrou de sécurité	Mutter Selbstsicherung
33	75348		Bagstiver	Support	Bâton	Streber
34	75356		Afstandsstykke	Distance ring	Douille	Zwischen Ring
37	90017	ø25x105	Nagle	Pin	Axe	Bolzen
38	75357	kat. 3	Liftbom	Drawbar	Barre	Zug
39	90708	L=4000 mm	Line	Line	Gordon	Schnur

NEDMULDER 470CM HYDR.
75025F 970521 KE



40	75352		Låseplade venstre	Locking left	Crochet gauche	Haken Links
41	75353		Låseplade højre	Locking right	Crochet droit	Haken Rechts
42	60411		Fjeder	Spring	Ressort	Feder
43	90687	ø3	Hårnål	Split pin	Goupille	Sicherung
44	75375		Ophængsarm midt	Rollerarm center	Bras de rouleau centre	Walzenarm Mitte
45	75394		Ophængsarm side	Rollerarm side	Bras de rouleau ectrieur	Walzenarm Seite
46*	92340	M20x140	Bolt	Screw	Boulon	Schraube
47	75405		Justerplade	Adjusting plate	Plaque a régler	Justierplatte
48	75406		Afstandsør	Bushing	Bague a distance	Abstandsbuchse
49	92324	M16x120	Bolt	Screw	Boulon	Schraube
50	92051	M16	Møtrik selvlåsende	Nut selflocking	Ecrou de sécurité	Mutter Selbstsicherung
51	75500	ø16x120	Nagle	Pin	Axe	Bolzen
52	75372		Krymlerramme midt	Rollerframe center	Cadre de rouleau centre	Walzenrahmen Mitte
53	75397		Krymlerramme side	Rollerframe side	Cadre de rouleau exterieur	Walzenrahmen Seite
54	51326		Stop	Stop	Bague	Stop
55	92280	M10x90	Bolt	Schraube	Bouoon	Schraube
56	92049	M10	Møtrik selvlåsende	Nut selflocking	Ecrou de sécurité	Mutter Selbstsicherung
57	92325	M16x130	Bolt	Screw	Boulon	Schraube
58*	92419	M16x50	Bolt	Screw	Boulon	Schraube
59	12391	50mm	Kugleleje	Bearing	Palier	Kugellager
60	75392		Krymler midt	Crumbler roller center	Rouleau de ni- vellement centre	Krümelwalze Mitte
61	75402		Krymler side	Crumbler roller side	Rouleau de nivellement exterieur	Krümelwalze Seite
71	75285	80/40x400	Cylinder kpl.	Ram cpl.	Verin cpl.	Zylinder Kpl.
72	12225	80/40	Pakningssæt	Set of sealings	Jeu de joints verin	Dichtung für Zylinder
73	75286		Stempelstang	Piston pin	Tige de piston	Kolbenstange
74	91028	3/8"	Pakring	Washer	Joint	Paxkring
75	91002	3/8" x 3/8"	Brystnippel	Adaptor	Raccord hyd.d.	Verschraubung
76	75519	l=320	Slange	Tube	Tuyau	Schlauch
77	91014	3/8"	T-stykke	T-piece	T-piece	T-stück
78	51311	1/4"	Pilotventil	Valve	Vanne	Ventil
79	91027	1/4"	Pakring	Washer	Joint	Packring
80	91000	1/4"x3/8"	Brystnippel	Adaptor	Raccord	Vershraubung
81	75518	l=800	Slange	Tube	Tuyau	Schlauch
82	91045	M18x1/4"	Forskruning	Adaptor	Raccord	Verschraubung
83	13315		Drøvling	Trusch	Grive	Drossel
84	91078		Lige for- skruning	Straight nippel	Droit raccord	Gerade Nippel
85	75517	l=2000	Slange	Tube	Tuyau	Schlauch
86	91029	1/2"	Pakring	Washer	Joint	Packring
87	91010	1/2"	Lynkobling hanpart	Oil connection male	Valve male push pull	Ölanschluss male
88	91012	1/2"	Blændhætte	Cover	Chapeau valve	Staubkappe

*

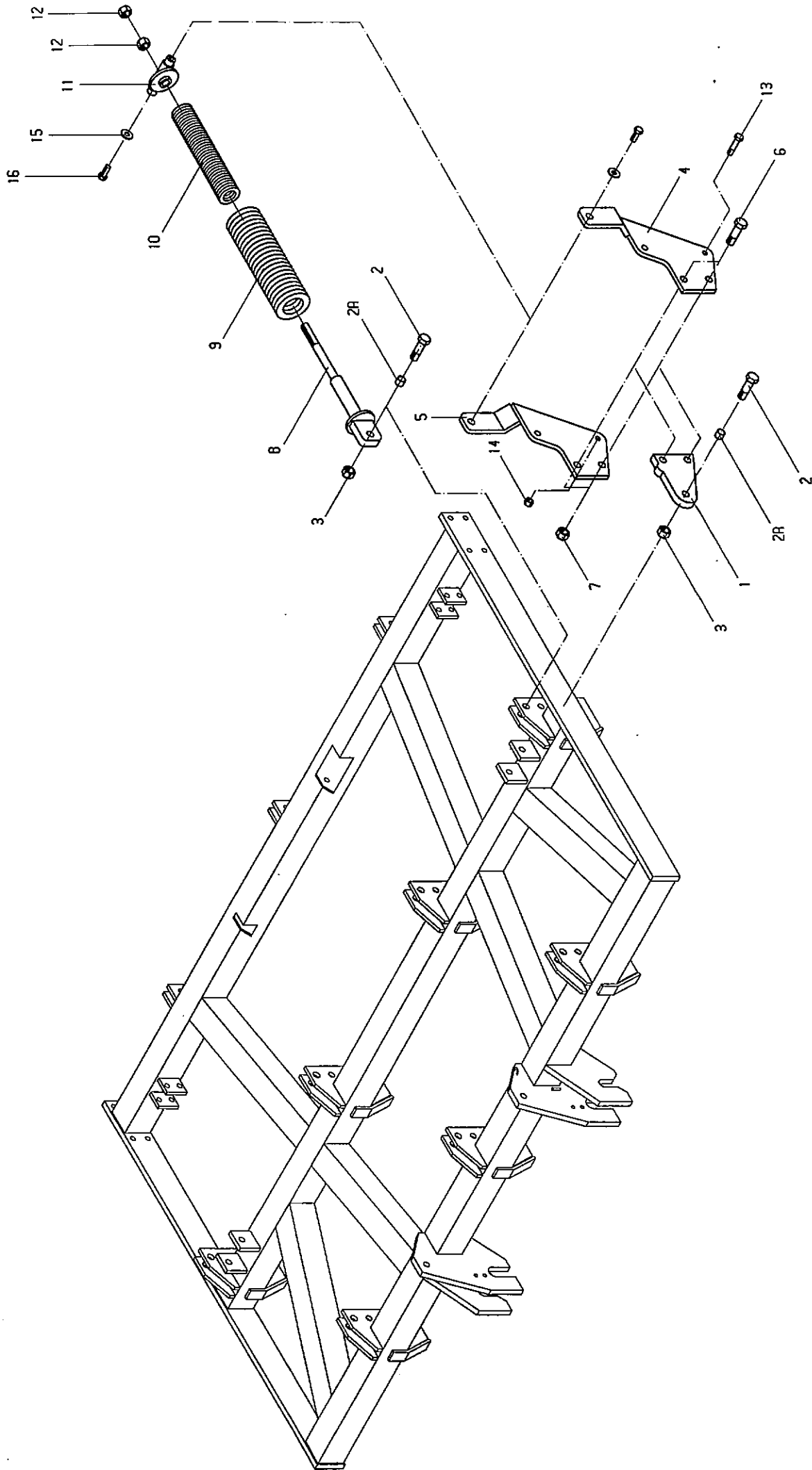
Ændret:
Ramme
tand + spring-
bolt

Changed:
Frame
Tine + sprig-
bolt

Change:
Chassis
Dent + boulon

Änderung:
Rahmen
Zinken + Feder-
bolzen

			Reservelede =====	Spareparts =====	Pieces =====	Ersatzteile =====
			Stensikring	Non-stop	Non-stop	Steinsicherung
			75198 nr. 1710 -	75198 no. 1710 -	75198 nr. 1710 -	75198 nr. 1710 -
	Varenr. Partsn. Numero					
Pos.	Warennr.	Dimension	Betegnelse	Designation	Designation	Bezeichnung
1*	75552		Ophængsplade	Mounting plate	Plaque de fixation	Befästigung
2	92480	M24x85	Stålbolt	Steelscrew	Axe	Stahlschraube
3	92053	M24	Stålmøtrik selvlåsende	Steel nut selflocking	Ecrou de sécurité	Stahlmutter Selbstsicherung
4	75550		Venstre side	Left side	Plaque de gauche	Linke Seite
5	75551		Højre side	Right side	Plaque de droit	Rechte Seite
6	92351	M24x80	Stålbolt	Steel screw	Axe	Stahlschraube
7	92053	M24	Stålmøtrik selvlåsende	Steel nut selflocking	Ecrou de sécurité	Stahlmutter Selbstsicherung
8	75555		Fjederstyr	Spring holder	Fixation pour ressort	Federhalter
9	75220	110x20-400	Fjeder	Spring	Ressort	Feder
10	75221	67x10-380	Fjeder	Spring	Ressort	Feder
11*	75556		Fjederflange	Spring flange	Rondelle pour ressort	Federflansch
12	92033	M24	Møtrik	Nut	Ecrou	Mutter
13	92565	M16x70	Stålbolt	Steelscrew	Boulon	Stahlschraube
14	92514	M16	Stålmøtrik selvlåsende	Steel nut selflocking	Ecrou de sécurité	Stahlmutter Selbstgesich.
15*	90658	ø50/ø17x3	Skive	Washer	Rondelle	Scheibe
16*	92315	M16x30	Bolt	Dvrew	Boulon	Schraube
	*		Ændret:	Changed:	Change:	Änderung:



STENSIKRING 75198E
961127 KE

			<u>Reserve dele</u>	<u>Spareparts</u>	<u>Pieces</u>	<u>Ersatzteile</u>
			Nedmulder Ydertallerkner	Chisel plough Outer discs	Chisel harrow Disques pour l'exterieur	Schwergrubber Aussenscheiben
			75090	75090	75090	75090
	Varenr. Partsnr. Numero		01/01-97	01/01-97	01/01-97	01/01-97
Pos.	Warennr.	Dimension	Betegnelse	Designation	Designation	Bezeichnung
1	75423*		Spændebeslag	Mounting	Fixation	Befästigung
2	92336	M20x80	Bolt	Bolt	Boulon	Schraube
3	92052	M20	Mørik	Nut	Ecrou de sécurité	Mutter
4	75420		selvlåsende Yderrør højre	selflocking Main beam right	Barre droite	Selbstgesich. Hauptrohr Rechts
5	75470		Stilkeholder	Mounting for washerpin	Fixation pour tige de rondelles	Halterung für Scheinenhalter
6	92564	M16x60	Stålbolt	Steelbolt	Boulon	Stahlschraube
7	92514	M16	Stålmøtrik	Steelnut	Ecrou de sécurité	Stahlmutter
8	92545	M12x60	selvlåsende Stålbolt	selflocking Steelbolt	Boulon	Selbstgesich. Stahlschraube
9	92512	M12	Stålmøtrik	Steelnut	Ecrou de sécurité	Stahlmutter
10	75504	ø16x75	selvlåsende Nagle	selflocking Pin	Pin	Selbstgesich. Bolzen
11	90680	ø8x40	Ringsplit	Split pin	Goupille	Sicherung
12	75473		Stilk højre	Washerpin right	Tige de rondelles droit	Scheibenhalter Rechts
13	92274	M10x30	Bolt	Bolt	Boulon	Schraube
14	75261	ø460	Skive	Washer	Rondelle	Scheibe
15	92029	M10	Møtrik	Nut	Ecrou	Mutter
16	75472		Stilk venstre	Washerpin left	Tige de rondelles gauche	Scheibenhalter Links
17	75419		Yderrør venstre	Main beam left	Barre gauche	Hauptrohr Links
18	92603	M20x160	Stålbolt	Steelbolt	Boulon	Stahlschraube
19	92515	M20	Stålmøtrik	Steelnut	Ecrou de sécurité	Stahlmutter
20	75503		selvlåsende Nagle	selflocking Pin	Pin	Selbstgesich. Bolzen

