

**DALBO®**

# TRIMAX Bugseret



**DK**

**520 cm bugseret - 65120**

**630 cm bugseret - 65130**

**MADE IN DENMARK**



## TRIMAX Bugseret

### Type 520/630 cm

Tillykke med Deres nye TRIMAX bugseret. Af **sikkerhedshensyn** og for at opnå optimal udnyttelse af maskinen bør De **før ibrugtagningen** gennemlæse brugsanvisningen.

©Copyright 2011. Alle rettigheder forbeholdes DALBO.

#### Deres TRIMAX bugseret har:

Type no.: \_\_\_\_\_ Serial no.: \_\_\_\_\_  
Fabrikationsmåned: \_\_\_\_\_ Egenvægt i kg: \_\_\_\_\_

Ved henvendelser angående reservedele eller service bedes typenummer og serienummer altid opgives. Bagerst findes en reservedelsfortegnelse, der letter overblikket over enkeltdele.

## EU-OVERENSSTEMMELSESERKLÆRING

**DALBO A/S**  
**DK-7183 Randbøl**

Erklærer hermed, at ovennævnte maskine er fremstillet i overensstemmelse med bestemmelserne i direktivet 2006/42/EF, der erstatter direktivet 98/37/EF og ændringsdirektiverne 91/368/EØF, 93/44/EØF og 93/68/EØF om indbyrdes tilnærmelse af medlemsstaternes lovgivning om maskiner for sikkerheds- og sundhedskrav i forbindelse med konstruktion og fremstilling af maskiner.

**CE**

Denne maskine svarer til sikkerhedskravene i de europæiske sikkerhedsretningslinier.

DALBO A/S

Dato: \_\_\_\_\_

Alessio Riulini, CEO

# Indholdsfortegnelse

<b>SIKKERHED .....</b>	<b>6</b>
GENERELT .....	6
HYDRAULIK .....	6
MONTERING .....	7
VEDLIGEHOLDELSE OG REPARATIONER .....	7
VEJTRANSPORT .....	7
KORREKT ANVENDELSE .....	7
<b>TEKNISK DATA.....</b>	<b>9</b>
<b>HVORDAN LÆSES INSTRUKTIONSBOKEN .....</b>	<b>10</b>
LEVERING .....	10
<b>ANVENDELSE.....</b>	<b>11</b>
<b>BEGRÆNSNINGER I ANVENDELSEN.....</b>	<b>12</b>
FORDELE VED ANVENDELSE AF TRIMAX BUGSERET.....	12
<b>TIL- OG FRAKOBLING .....</b>	<b>13</b>
TILKOBLING .....	13
HYDRAULIK.....	13
FRAKOBLING .....	13
<b>INDSTILLING.....</b>	<b>15</b>
DYBDE .....	15
HYDRAULISK STENUDLØSER .....	16
VÆGTFORDELING PÅ SIDERAMMER .....	17
<b>KØRSEL OG BETJENING .....</b>	<b>18</b>
UD- OG SAMMENKLAPNING .....	18
KØREHASTIGHED .....	20
<b>EKSTRAUDSTYR .....</b>	<b>21</b>
BREMSER.....	21
<b>VEDLIGEHOLDELSE.....</b>	<b>22</b>
SMØRING .....	22
HYDRAULIK.....	23
TALLERKENNAV .....	23
SLIDDELE.....	23
JUSTERING .....	23
DÆKTRYK .....	24
<b>UDSKIFTNING OG REPARATIONER .....</b>	<b>25</b>
HYDRAULIK.....	25

UDSKIFTNING AF AKSEL, LEJER OG T-RINGE.....	28
UDSKIFTNING AF SLIDDELE.....	29
SKROTNING .....	29
<b>HYDRAULIK-DIAGRAM .....</b>	<b>31</b>
<b>GARANTI .....</b>	<b>32</b>
<b>RESERVEDELE.....</b>	<b>33</b>

## Sikkerhed



Dette symbol finder De i instruktionsbogen hver gang der gives råd om Deres sikkerhed, andre brugeres sikkerhed eller maskinens funktionssikkerhed. Alle sikkerhedsanvisninger skal overholdes og gøres tilgængelige for alle brugere af maskinen.

### Generelt

- Før arbejdet påbegyndes skal brugeren være fortrolig med alle anordninger på maskinen.
- Der er anbragt sikkerhedsmærkater på maskinen, der indeholder vigtige anvisninger om Deres egen og andres sikkerhed, samt om maskinens korrekte brug.
- Der må ikke medtages passagerer under arbejdet eller ved transport.
- Ved betjening af TRIMAX bugseret skal det sikres, at der ikke er personer inden for maskinens aktionsradius. Maskinen må kun betjenes inde fra traktoren.
- Før traktoren forlades eller hvis der skal udføres justeringer, vedligeholdelse eller reparationer på TRIMAX bugseret, sænkes maskinen på underlaget, traktoren bremses, motoren standses og tændingsnøglen tages ud, således at maskinen sikres mod utilsigtet igangsætning.
- Husk at sikre liftarme med ringsplitter.
- Førersædet må aldrig forlades mens maskinen kører.
- Kørehastigheden skal altid tilpasses forholdene.
- Brug kun maskinen hvis alle sikkerhedsanordninger er monteret. Defekte sikkerhedsanordninger skal straks udskiftes, før anvendelse.

### Hydraulik

- Der må ikke opholde sig personer indenfor redskabets aktionsradius når hydrauliksystemet aktiveres, da der er fare for klemning.
- Før reparationsarbejde med hydraulikanlægget sænkes maskinen på underlaget, trykket tages af anlægget, motoren standses og tændingsnøglen tages ud.
- Hydrauliske forbindelser rengøres omhyggeligt før tilkobling. Ved sammenkobling af hydraulikslangerne til traktorens hydraulikken sikres det at trykket er taget af hydraulikken.
- Efter reparationer på det hydrauliske system skal systemet grundigt udluftes.

- Hydraulikslangerne kontrolleres regelmæssigt for defekter såsom revner, knæk, slid eller brud. Defekte slanger skal straks udskiftes.
- Undgå spild af olie på jorden. Sker det alligevel, opsamles det og leveres til destruktion.
- Efter kontakt med olie og fedt på huden skal hænderne grundigt rengøres. Olievædet tøj skal skiftes omgående, da det er skadeligt for huden.
- Hydraulikolie som flyder ud under højt tryk, kan trænge gennem huden og forårsage alvorlige skader. Ved skader søges omgående læge.

## Montering

- Ved montering er der fare for klemning. Der må ikke opholde sig personer mellem redskab og traktor eller imellem delene der kobles sammen.

## Vedligeholdelse og reparationer

- Ved alt reparations- og vedligeholdelsesarbejde skal maskinen være forsvarligt understøttet eller udklappet, traktor og maskine forsvarligt bremsset, motoren stoppet og nøglerne taget ud.
- Efterspænd alle skrueforbindelser efter få timers brug. Samtlige skrueforbindelser kontrolleres jævnlige og efterspændes efter behov. Splitter og bolte efterses så havari undgås.
- Olie, fedt og filtre bortskaffes i henhold til gældende miljøbestemmelser.

## Vejtransport

- Ved kørsel på offentlig vej skal alle sikkerheds- og advarselsanordninger, som loven kræver monteres. Føreren er ansvarlig for korrekt lygteføring og afmærkning i.h.t. færdselsloven.
- Med hensyn til maskinens mål skal føreren hos færdselsmyndighederne sikre sig at den må transporteres på offentlig vej.
- Ved transport af maskinen skal der tages hensyn til at traktorens totalvægt og akseltryk ikke overskrides, samt at belastningen på traktorens foraksel ikke er mindre end 20 procent af traktorens egenvægt. I så fald skal der anvendes frontvægt på traktoren.

## Korrekt anvendelse

- Til maskinens korrekte anvendelse hører også overholdelse af fabrikantens drifts-, vedligeholdelses- og reparationsanvisninger, samt at der udelukkende anvendes originale reservedele.

- TRIMAX bugseret må kun bruges, vedligeholdes og repareres af personer, der er fortrolige med maskinen og som har kendskab til de faremomenter der kan opstå.
- Fabrikanten hæfter ikke for skader, som følge af ændringer på maskinen der er udført uden fabrikantens forudgående tilladelse. Desuden hæfter fabrikanten ikke for skader som følge af ukorrekt anvendelse. Ansvar for dette bæres alene af brugeren.
- Der må ikke monteres ekstra vægt på TRIMAX bugseret.



## Teknisk data

### TRIMAX bugseret

Størrelse (cm)	520	630
HK (anbefalet)	410	500
Brutto vægt kg:	7800	8500
Transportbredde	3.00 m	3.00 m
Hjul	600/50-22,5	600/50-22,5
Antal tænder	19	23
Antal tallerkener	14	17
Bremser	Kan tilkøbes	Standard
Lys	Ja	Ja

## Hvordan læses instruktionsbogen

Det kan forekomme at rækkefølgen for de beskrevne emner ikke synes at være i logisk rækkefølge. Der henvises derfor til indholdsfortegnelsen hvor overskrifter for de pågældende emner kan findes.

Som hovedpunkter er instruktionsbogen opdelt i hovedafsnit:

- Sikkerhed
- Beskrivelse af maskinen, herunder indstilling
- Igangsætning og kørsel
- Vedligeholdelse
- Reparationer

Nedenstående symboler er anvendt i instruktionsbogen for:



Punkter der er særlig vigtig for funktionsdygtigheden samt maskinens holdbarhed.



Punkter der har betydning for sikkerheden.

### Levering

Trimax bugseret leveres komplet på blokvogn eller adskilt.

Hvis maskinen leveres adskilt, vil det være 5 stk. harvetænder, som skal eftermonteres efter levering.

## Anvendelse

TRIMAX bugseret er en kraftig nedmulder, der anvendes til nedmuldning af stub og planterester. På grund af den store frihøjde og store tandafstand, kan der nedmuldes store mængder plantemateriale.

Fig. 1



TRIMAX bugseret er konstrueret således, at der opnås fuld gennemskæring, med vingeskær, hvorved væksten af såvel afgrøde som ukrudt afbrydes. Tændernes udformning bevirker at muld og planterester bliver kastet op i luften og opblandet i en ensartet masse.

TRIMAX bugseret består af en tre bullet harve, hvorefter der er monteret en række skråtstillede tallerkener, der jævner og findeler efter nedmulder tænderne. Bagerst kommer efterløberen, der styrer arbejdsdybden sammen med de forreste hjul, men knuser samtidig knolde, pakker og jævner.

## Begrænsninger i anvendelsen

Det følgende beskriver hvad maskinen må/ikke må anvendes til:

- Maskinen må kun anvendes til planering, pakning og harvning af landbrugsarealer, som er opdyrket. Arealerne, som bearbejdes, skal være i normal landbrugsmæssig vedligehold, dvs. uden væsentlige ujævnheder eller huller.
- Maskinen må kun anvendes efterspændt en landbrugstraktor, hvor den skal være tilkoblet dennes tilkoblings anordning.
- Maskinen må maksimalt arbejde med en hastighed af 10 km/h. Hastigheden skal dog altid tilpasses arealets beskaffenhed.
- Ved vending i forager, løftes maskinen af jorden som forebyggelse af unødigt slid, specielt på maskiner monteret med Crosskill ringe foran på harven.

Enhver anden anvendelse af maskinen, som ikke opfylder nævnte betingelser, vil blive betragtet som uautoriseret anvendelse, og vil medføre bortfald af fabriksgarantien.

### Fordele ved anvendelse af TRIMAX bugseret

#### TRIMAX bugseret´s fordele består i:

- Nøjagtig indstilling af dybde mellem 4 til 30 cm.
- Fuld gennemskæring med færre overkørsler til følge.
- Ensartet opblanding af planterester.
- Bevarer jordens fugtighed.

TRIMAX bugseret er særdeles velegnet til at arbejde i de øverst jordlag, hvor den største omsætning af plantematerialer foregår. Derfor er TRIMAX Plus et effektivt redskab til at indgå i en strategi for reduceret jord behandling, da TRIMAX bugseret med kun en overkørsel giver en fuld gennemskæring af marken med en ensartet opblanding af planterester og jordens mikroorganismer. For at sikre jordens fugtighed og dermed gøre mikroklimaet for jordens organismer optimalt, afsluttes jordbearbejdningen af en pakning.

## Til- og frakobling

### Tilkobling

Til Trimax bugseret kan tre forskellige tilkoblingsanordninger anskaffes.

- Alm træk m Ø50mm pløk
- Kugle træk
- Montage i liften

HUSK altid at sikre, om tilkoblingen er forsvarligt fastgjort til traktoren.

Vær opmærksom på, at hydraulik slanger og støtteben er sikret således, at de ikke beskadiges af traktorens liftarme og dæk, når der drejes med traktoren og maskine sammenkoblet.



Fig. 2



### Hydraulik

Afhængig af hvilken type TRIMAX bugseret er der forskellige behov for hydrauliske udtag på traktoren.

Tabel 1. Mærkning af slanger

Model	Udtag	Farve	Funktion
520	1 enkeltvirkende	Ingen	Indstilling af tryk til stenukløsning
	1 dobbeltvirkende	Ingen	Løft af maskinen
	1 dobbeltvirkende	Ingen	Støtteben, m lukkehane
	1 dobbeltvirkende	Rød	Sammenklap af sidesektioner
	1 dobbeltvirkende	Blå	Dybdejusterings hjul
	1 dobbeltvirkende	Grøn	Pakvalse
	Tilvalg	1 enkeltvirkende	Ingen
630	1 enkeltvirkende	Ingen	Indstilling af tryk til stenukløsning
	1 dobbeltvirkende	Ingen	Løft af maskinen
	1 dobbeltvirkende	Ingen	Støtteben, m lukkehane
	1 dobbeltvirkende	Rød	Sammenklap af sidesektioner
	1 dobbeltvirkende	Blå	Dybdejusterings hjul
	1 dobbeltvirkende	Grøn	Pakvalse
	Tilvalg	1 enkeltvirkende	Ingen

- Kontroller hydraulikslangerne for klemning.

### Frakobling

Fig. 3



Når TRIMAX bugseret skal frakobles, skal det altid tjekkes at låsen til siderammerne er fuld tilkoblet

Husk at tage trykket af tilslutnings-slangerne til det hydrauliske system før slangerne frakobles.

Hvis hydraulisk støtteben er monteret, skal kuglehanen være lukket før frakobling.



Desuden skal kuglehanen til hydrauliske stenudløsere være lukket (se fig. 8).

TRIMAX bugseret placeres på et fast jævnt underlag.

## Indstilling

TRIMAX bugseret er grovindstillet fra fabrikken, men en finjustering vil altid være nødvendigt før ibrugtagning. Flere forskellige justeringsmuligheder gør Deres TRIMAX Bugseret mere alsidig og giver mulighed for at få den optimale udnyttelse af maskinen.

### Dybde

Korrekt arbejdes stilling for Trimax bugseret er når rammen, hvor på harvetænderne er monteret, er VANDRET. Dette tilpasses altid den individuelle traktor, når arbejdes dybden er besluttet. Hvis dybden ændres, skal der altid tjekkes op på, om rammen er vandret, for at få den optimale jordbearbejdning.

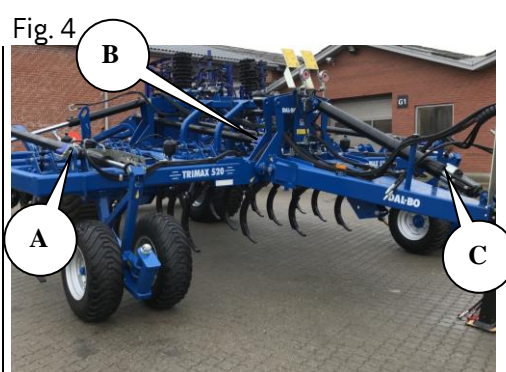


Arbejdsdybden styres af den bag på hængende efterløber i form af en boogie T-rings efterløber(A), samt de forrest monterede boogiehjul(B) og cylinderen på trækket(C).



### Dybere jordbearbejdning

Indstilling til en dybere jordbearbejdning opnås ved at løfte redskabet fri af jorden. Cylinderne A,B og C udskydes så der ikke længere er tryk på clipsene. Clipsene løftes væk fra cylinderen tilsvarende den ønskede, øgede, dybde. Husk at køre cylinderen i bund efter indstilling.





### Flad jordbearbejdning

Indstilling til en fladere/mindre dyb jordbearbejdning opnås ved igen at tilføje clips til cylinderen .

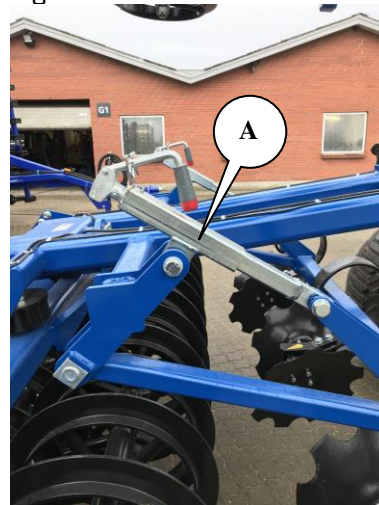
Fig. 4



### Dybdejustering af tallerkener

Den korrekte indstilling af tallerknerne efterlader en jævn mark uden synlige spor af harvetænderne. Finindstilling af tallerknerne foretages med spindlen (A) og kan først udføres når TRIMAX bugseret er i marken. Tallerknerne indstilles til at arbejde i overfladen, således at der kastes en passende mængde jord tilbage efter harvetanden.

Fig. 6

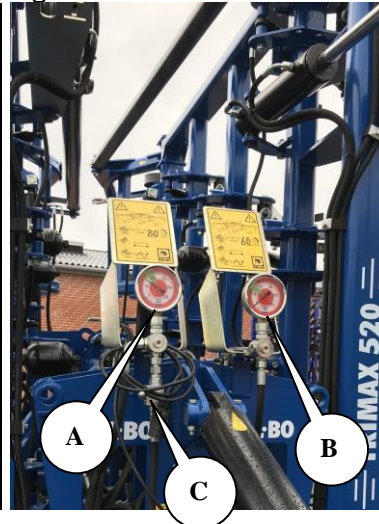


### Hydraulisk stenudløser

Arbejdstrykket justeres til ca. 80 bar

Det aktuelle tryk kan løbende kontrolleres på manometeret (A). Efter endt justering lukkes kuglehanen (C) og hydraulikslangen kan igen frakobles traktoren. Lukkes kuglehanen ikke, vil olien langsomt sive tilbage til traktoren og trykket på anlægget vil falde, hvis traktorens udtag ikke er tæt

Fig. 7





## Vægtfordeling på siderammer

Arbejdstrykket justeres til ca. 70 bar

Trykket skal altid indstilles på 70bar inden maskinen sættes i brug på marken.

Fig. 7



Det aktuelle tryk skal løbende kontrolleres på manometeret (B). Efter endt justering trykkes traktorens udtag i flydestilling. Hvis ikke udtaget sættes i flydestilling vil maskinen være stiv og ikke følge markens overfladekonjunktur.

## Kørsel og betjening

Den rigtige betjening er vigtig for at få det optimale udbytte af deres TRIMAX bugseret. Dette gælder for både markarbejdet, men også hvad angår sikkerheden. Derfor er det vigtigt at have sat sig godt ind i sikkerheden der omfatter maskinen.

Det anbefales at køre lidt på skrå af så-retningen, da den bedste jordbearbejdning herved opnås.

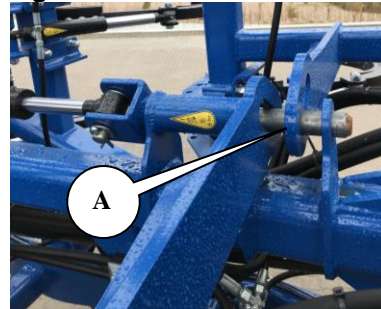
TRIMAX bugseret skal være indstillet således at den bæres af efterløberen og de forreste hjul. Håndtaget til traktorens hydraulikudtag, til sammenklap af siderammer(rød) skal være trykket helt frem i flydestilling, så maskinen flyder og kan bevæge sig efter terrænet. Arbejdsdybden vil derved også være mere præcis.

Ved ændring af arbejdsdybden kan det være nødvendigt at efterjustere tallerknerne. Tallerknerne skal arbejde i overfladen, men ikke udføre nogen decideret jordbearbejdning udover at jævne efter tænderne, således at der kastes en passende mængde jord tilbage efter harvetanden.

### Ud- og sammenklapning

Der er transportlås (A) på alle modeller, da sidesektionerne kun vipper op i lodretposition. For at aktivere transportlåsen skal håndtaget til sammenklap af sidesektioner (rød) holdes inde også efter at sektionerne er foldet op i lodret, derved stiger trykket og låsen aktiveres

Fig. 8



Husk at sikre låsens(A) indgreb i siderammerne før transport på offentlig vej påbegyndes.

Det er vigtigt at rækkefølgen overholdes ved sammenklapning. Dvs. først skal hjulstellet (mærket: Ingen) aktiveres og maskinen hæves fri af jorden. Derefter kan siderammerne foldes ind via cylinderne for ind- og udfoldning (mærket: Rød).





## Kørehastighed

For at opnå den optimale bearbejdning af jorden kræves en arbejdhastighed mellem 8 til 12 km/t. **Der skal dog altid køres efter forholdene.**

Der skal gøres opmærksomt på at sliddet øges væsentligt når hastigheden øges. Der vil være fare for tab og beskadigelse af skær ved kørsel med for høj hastighed under ugunstig forhold.



Ved høje hastigheder, specielt under tørre forhold vil sliddet på tænderne forøges væsentligt.



**Ud- og sammenklapning skal altid foretages med traktoren parkeret og på et vandret underlag.**

**Der må aldrig opholde sig personer inden for maskinens bevægelsesområde under ind- og udfoldning.**

## Ekstraudstyr

Der er mulighed for at udstyre din TRIMAX bugseret med flere former for ekstraudstyr alt efter behov

### **Bremser**

Det er muligt at tilvælge bremser til Trimax bugseret. Der kan enten vælges mellem luftbremser eller hydrauliske bremser.

## Vedligeholdelse

En god vedligeholdelse sikrer en lang levetid af TRIMAX bugseret og dermed et optimalt udbytte af maskinen. Derfor er der monteret smørepipler på steder hvor sliddet er størst.

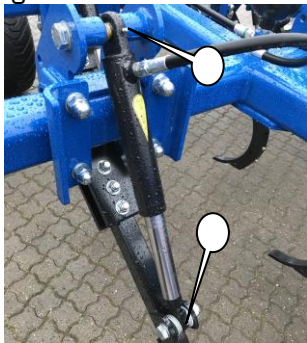
Samtlige skrueforbindelser efterspændes efter første arbejdsdag. Splitter og bolte efterses så havarier undgås. Desuden kontrolleres at det hydrauliske system er tæt.



### Smøring

Alt vedligeholdelses på TRIMAX bugseret, må kun foretages når maskinen er sænket på underlaget, traktoren bremses, motoren standses og tændingsnøglen tages ud, så maskinen sikres mod utilsigtet igangsætning samt klemning.

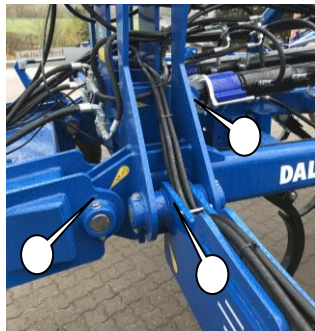
Fig. 10



A



B



C



D



E



F

Smøresteder	Smørein-	Billede
-------------	----------	---------

	terval timer	
Tand	8	A
Ramme	8	B
Ramme	8	C
Tallerken-lejer	50	D
Hjul	8	E
Lås	50	F



Alle smøresteder smøres mindst en gang om året.

### Hydraulik



Samtlige hydraulikslanger efterses for slitage eller brud. Kontroller at slangerne ikke bliver udsat for klemning.



Ved længere tids parkering, bør udragende stempelstænger smøres ind i olie eller tryksmørefedt, hvorved rustdannelse på stempel-stængerne undgås. Husk at fjerne det igen inden brug.

### Tallerkennav

En gang om året eller efter behov skal tallerken-navene efterspændes.

1. Tallerkenen afmonteres.
2. Splitten i nav-møtrikken afmonteres.
3. Nav-møtrikken spændes  $\frac{1}{4}$  omgang eller indtil der ikke er slør i navet.

Fig. 11



### Sliddele

Spidserne på TRIMAX bugseret er vendbare og skal vendes inden der forekommer slid på konsollet hvorpå spidserne er fastspændt.

Vingerne udskiftes når sliddet er så stort at det forårsager utilfredsstillende arbejde eller inden der forekommer slid på konsollet.

### Justering

#### Hjul

Hjullejerne smøres og justeres en gang om året. Ligeledes sikres det korrekte dæktryk (se anbefalet tryk på dækket).

Justering og smøring af hjullejer

1. Navkapsel afmonteres.
2. Splitten afmonteres.
3. Kronemøtrikken spændes med 1/6 omgang, så hullet passer med akslen. Hjulet drejes rundt og må ikke gå trægt. Der skal kunne fornemmes en lille smule slør i navhuset, når hjulet rykkes fra side til side. Forekommer der stadig meget slør gentages processen.
4. Splitten monteres
5. Navkapslen fyldes  $\frac{3}{4}$  med fedt og monteres.

## Dæktryk

I tabellerne herunder ses belastning, hastighed og dæktryk i forhold til hinanden ved de forskellige dækkombinationer

### 600/50-22,5 Alliance

600/50-22.5	20.00DC	600	1170	520	3450		0.8	2560	2180	1830	1647	3630	3080	2590	2330
						16PR	1.5	3710	3150	2650	2385	5240	4450	3740	3370
						165A8⊕	2	4380	3720	3130	2817	6190	5260	4420	3980
						161B⊕	2.2	4630	3940	3310	2980	6540	5560	4670	4200
						153A8○	2.4	4870	4140	3480	3130	6870	5840	4910	4420
						149B○	2.6	5110	4340	3650	3285	7210	6130	5150	4640
							3.6	7310	6210	5220	4700	8650	7360	6180	5570



## Udskiftning og reparationer



Sikkerheden er vigtig i forbindelse med **alt** reparationsarbejde på TRIMAX bugseret. Derfor skal nedenstående punkter altid overholdes samt punkterne under sikkerhed først i instruktionsbogen.



Alt vedligeholdelses- og reparationsarbejde på TRIMAX bugseret, må kun foretages når maskinen er sænket på underlaget, traktoren bremset, motoren standses og tændingsnøglen tages ud, således at maskinen sikres mod utilsigtet igangsætning.



For alt reparationsarbejde på hydraulikken, skal der udvises en særlig opmærksomhed på sikkerheden. Før arbejdet påbegyndes tages trykket af det hydrauliske system.



Ved udskiftning af cylindre skal cylinderen altid fyldes med olie før den udsættes for belastning. Derfor anbefales det, at montere cylinderen i den faste part på rammen først, hvorefter cylinderen fyldes med olie og herefter monteres i modparten.



Efter reparationsarbejde på hydrauliksystemet skal systemet altid udluftes før ibrugtagning for at sikre mod havari og personskade.

### Hydraulik

#### Skift af cylinder for ud- og sammenklap af sidesektioner

Reparationen foretages med TRIMAX bugseret udklappet og hvilende på underlaget.

Fig. 12



1. Trykket tages af cylindrene. Slangerne afmonteres.
2. Splitter og nagler afmonteres, hvorefter cylinderen er fri.
3. Den nye eller reparerede cylinder monteres. Husk at sikre naglens indgreb i naglestoppet og sikre naglerne med splitter.
4. Slanger monteres. Efter montering sikres det at der ikke er fare for afrivning eller klemning af slanger.



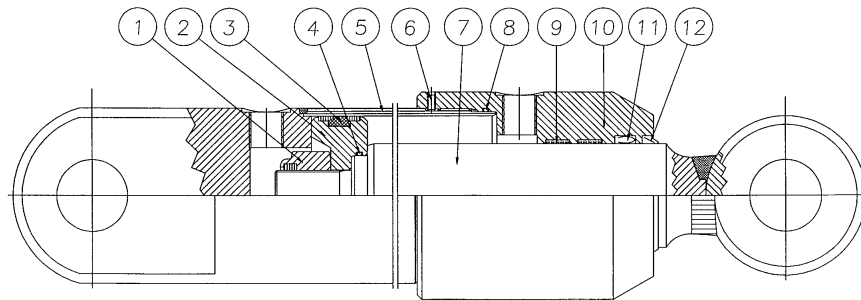
Efter montering aktiveres cylindrene for ud- og sammenklap indtil der fremkomme lidt vandring i cylindrene. Cylindrene aktiveres herefter modsat indtil cylinderen er tilbage i udgangspositionen. Cylindrene bevæges nogle gange på denne måde.



Der må ikke opholde sig personer indenfor redskabets aktionsradius.

### Udskiftning af pakningssæt til sammenklap.

Fig. 13



1. Cylinderen tømmes for olie ved at køre stemplet forsigtigt frem og tilbage.
2. Kør stemplet i midterstilling, hvorefter overdelen (pos. 10) skrues af cylinderrøret (pos. 5). Der skal bruges et specialværktøj for at afmontere overdelen. Hvis overdelen sidder meget fast, kan dette afhjælpes ved en lille opvarmning af muffens forreste del. Når overdelen er skruet af cylinderrøret, trækkes stemplet ud imod overdelen, hvorefter stempelstangen (pos. 7) kan trækkes ud af cylinderrøret (pos. 5).
3. Låsemøtrikken der fastholder manchetskoen (pos. 2) afmonteres.
4. Manchetskoen (pos. 2) trækkes af stempelstangen (pos. 7).
5. Overdelen (pos. 10) trækkes af stempelstangen (pos. 7).
6. Pakningerne i overdelen og manchetskoen (pos. 1+3+4+6+8+9+11+12) demonteres.
7. Alle dele rengøres og kontrolleres for spåner, grater m.m. Kontroller om der er rustdannelse omkring skraberingsen (pos. 12) i overdelen. Hvis dette er tilfældet, skal det fjernes.

### Montering

1. Nye pakninger (pos. 1+3+4+6+8+9+11+12) monteres i overdelen og manchetskoen.
2. Gevindet på overdelen (pos. 10) og cylinderrøret (pos. 5) smøres med fedt eller olie.
3. Overdelen (pos. 10) monteres på stempelstangen (pos. 7).
4. Manchetskoen (pos. 2) monteres og låsemøtrikken påskrues og **sikres med Locktite**. Vær opmærksom på, at gevindet er absolut rent og fri for olie og andre urenheder før brug af Locktite. **Der må ikke påfyldes olie inden 12 timer efter brug af Locktite.**
5. Smør den yderste pakning på manchetskoen der har kontakt med cylinderrøret samt cylinderrøret indvendigt med olie, og skub stemplet ind i midterstilling.
6. Overdelen monteres på cylinderrøret og spændes.

7. Cylinderen monteres.
8. Slangerne monteres. Vær opmærksom på at slangerne ikke kommer i klemme og at forbindelserne er tætte.

#### **Skift af slanger til hydrauliske stenudløser**

Systemet gøres **trykløst** ved at tilkoble systemet til traktorens enkeltvirkende udtag. Herefter åbnes for kuglehanen og traktorens udtag sættes i flydestilling. Den defekte slange kan herefter udskiftes og en ny monteres.

#### **Skift af cylinder for hydraulisk stenudløser**

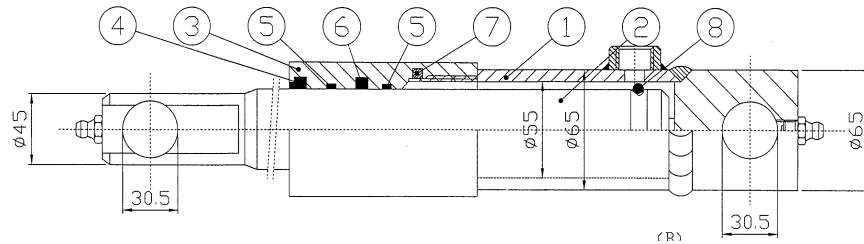
Fig. 14



1. TRIMAX bugseret understøttes efter anvisningerne med tænderne lige netop løftet fra underlaget.
2. Trykket tages af stenudløseret.
3. Slang afmonteres.
4. Nagler og splitter afmonteres.
5. Ny cylinder monteres og nagler og splitter monteres.
6. Slang monteres.

**Udskiftning af pakningssæt til hydraulisk stenudløser**

Fig. 15



1. Cylinderen tømmes for olie ved at køre stemplet forsigtigt tilbage.
2. Kø stemplet i midterstilling, hvorefter overdelen (pos. 3) skrues af cylinderrøret (pos. 1). Der skal bruges et specialværktøj for at afmontere overdelen. Hvis overdelen sidder meget fast, kan dette afhjælpes ved en lille opvarmning af muffens forreste del. Når overdelen er skruet af cylinderrøret, trækkes stemplet ud imod overdelen, hvorefter stempelstangen (pos. 2) kan trækkes ud af cylinderrøret (pos. 1).
3. Stempelstang trækkes bag ud af overdel, hvorefter der er adgang til pakningssættet i overdelen.
4. Metalring (pos. 8) afmonteres stempelstangen.
5. Pakningerne (pos. 4+5+6+7) i overdelen afmonteres.
6. Alle dele rengøres og kontrolleres for spåner, grater m.m. Kontroller om der er rustdannelse omkring skraberings (pos. 4) i overdelen. Hvis dette er tilfældet, skal det fjernes. Desuden skal stempelstangen være helt ren.

**Montering**

1. Nye pakninger monteres i overdelen samt ny metalring på stempelstangen.
2. Gevindet på overdelen (pos. 3) samt pakninger og stempelstang smøres med olie (hydraulikolie) for at lette monteringen.
3. Overdelen (pos. 3) monteres på stempelstangen (pos. 2) ved at stempelstangen skubbes igennem overdelen indvendigt fra med øjet først
4. Smør cylinderrøret indvendigt med olie, og skub stempelstangen ind i midterstilling.
5. Skru overdelen på og spænd.
6. Cylinderen monteres. Slangerne monteres. Vær opmærksom på at slangerne ikke kommer i klemme og at forbindelserne er tætte.

**Udskiftning af aksel, lejer og T-ringe**

TRIMAX bugseret sænkes på underlaget. Der etableres understøtning af efterløberen hvis det er nødvendigt.



Vær opmærksom på utilsigtet rulning når boltene i lejerne afmonteres.

- 1 Boltene i lejerne afmonteres.
- 2 Aksel med T-ringe kan rulles væk fra rammen.
- 3 Kronemøtrikken i akselenden samt pinolskruerne i lejerne afmonteres.
- 4 T-ringen kan trækkes af akslen.
- 5 Montering sker i omvendt rækkefølge.
- 6 Der påføres Loctite på pinolskruerne i lejerne.

Fig. 16



### Udskiftning af sliddele

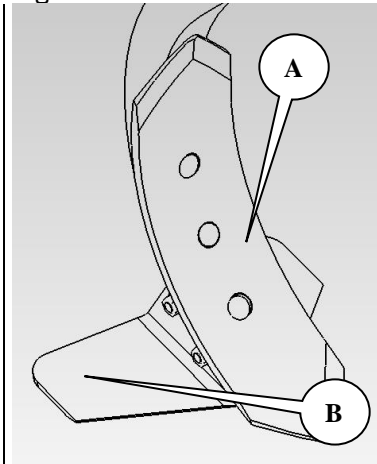


TRIMAX bugseret understøttes sikkert, så der ikke er fare for klemning eller nedstyrning

Spidserne (A) er vendbare og er påboltet med tre bolte. Spidserne skal vendes eller skiftes inden der forekommer slid af stilken, hvorpå spids og vinger (B) fastholdes

Ved vending af spidser anvende de gamle bolte, men når spidserne skifter monteres de med nye bolte. Hvis der er fastklemte jordrester mellem stik og sliddel skal det fjernes.

Fig. 17



- **12x80 mm plovbolt St. 10,9 til fastholdelse af spids**
- **12x85 mm brædebolt St. 10,9 til fastholdelse af vinger**

Vingerne udskiftes når sliddet er så stort at det forårsager utilfredsstillende arbejde eller inden der forekommer slid på stilken.

### Skrotning



Trykket tages af det hydrauliske system.



Ved afmontering/demontering skal man være opmærksom på vægten af den pågældende part. Derfor er det **vigtigt** at understøtte eller anhugge i parten, således at der ikke er fare for nedstyrtning.

Hydraulikslanger og cylindre afmonteres og tømmes for olie. Olien opsamles for at undgå forurening. Olie og slanger sendes til destruktions.

Alt jern, der indgår i maskinen kan sendes til genanvendelse.

# Hydraulik-diagram

## Garanti

Dalbo A/S yder 1 års garanti på alle nye maskiner solgt af en autoriseret Dalbo forhandler. Garantien gælder 1 år regnet fra leveringsdatoen hos slutbrugeren.

### **Garantien omfatter afhjælpning af materiale- og fremstillingsfejl.**

Garantien bortfalder i følgende tilfælde:

- **Maskinen er blevet anvendt til andre formål end beskrevet i brugsanvisningen.**
- **Maskinen er blevet misbrugt, eller behandlet overdrevet groft**
- **Skader som er opstået som følge af forkert indstilling af maskinen**
- **Manglende vedligeholdelse**
- **Udefrakommende uheld, fx vejrlig, nedstyrkede genstande ol.**
- **Transportskader**
- **Ukyndig reparation har fundet sted**
- **Maskinens konstruktion er blevet ændret uden Dalbo A/S's skriftlige tilladelse**
- **Der er ikke anvendt originale reservedele.**

Dalbo A/S kan i intet tilfælde gøres ansvarlig for følgeskader, indtægts- eller driftstab som følge af fejl. Dalbo A/S kan heller ikke gøres ansvarlig for timelønsomkostninger udover dem som rimeligvis medgår til reparation eller udskiftning af garantidelen.

Dalbo A/S er ikke ansvarlig for følgende omkostninger:

- **Indstilling af maskinen**
- **Udgifter til normal vedligeholdelse, vask, smøring samt udskiftning af sliddele.**
- **Transport af maskinen til og fra reparationsværkstedet**
- **Forhandlerens omkostninger såsom fragt af personer eller dele til og fra maskinen og/eller reparationsværkstedet.**

Følgende forhold har afgørende betydning for garantien:

- **Garantien bortfalder hvis forhandleren ikke har klargjort maskinen, samt instrueret brugeren i maskinens brug.**



## Reservedele

